

RAPPORT FINAL D'ACTIVITÉS 2016



Missions de catégorie A

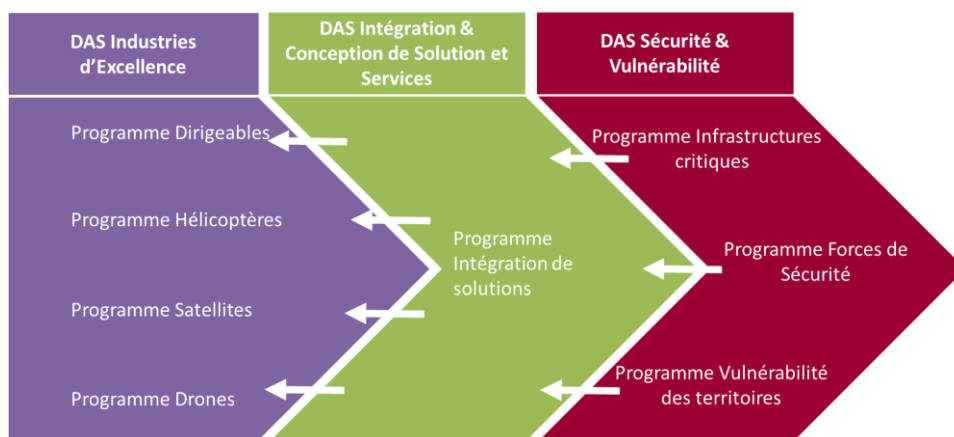
« Gouvernance 2016 du pôle de compétitivité SAFE »

Contexte et objectifs opérationnels :

Rappel des missions générales du pôle, des DAS du pôle, des objectifs du contrat de performance 2013-2018, etc.

Le pôle SAFE est le premier pôle européen dédié au domaine de la Sécurité Globale et à ses services associés, appuyé sur des filières aéronautiques et spatiales fortes intégrant l'ensemble de l'offre de valeur. À ce titre, il ambitionne une visibilité internationale à court terme, appuyée sur une forte légitimité (soutien et participation des acteurs clés des chaînes de valeur du domaine) et crédibilité sans faille (efficacité de l'action dans l'animation des programmes et le soutien au développement des entreprises par l'innovation).

SAFE rapproche les usages (génériques) des fournisseurs de services et de technologies par une animation des DAS calquée sur la chaîne de valeur des services liés à la sécurité globale : les acteurs du pôle sont ainsi placés en position transversale des DAS, impliqués de l'identification des besoins à la conception des solutions techniques, en passant par la définition des solutions systémiques et services.



- Le **DAS Sécurité & Vulnérabilité (SV)** regroupe les donneurs d'ordres, prescripteurs et bénéficiaires finaux de solutions de sécurité, autour de la sécurité des infrastructures, des forces de sécurité, comprenant les acteurs publics et privés de sécurité, et la vulnérabilité et la valorisation des territoires. Il anime une communauté d'adhérents composée de collectivités, opérateurs d'infrastructures critiques (sites industriels, réseaux...) administrations et services publics de sécurité, mais également des services, opérateurs, agences en charge ou bénéficiaires des services de sécurité, et tous membres du pôle intéressés au questionnement des enjeux.

- Le **DAS Intégration & Conception de Solutions et Services (ICSS)** traite des sujets liés à la conception des produits de sécurité et à la construction des solutions et des services autour des intégrateurs et opérateurs, avec, dans la logique d'action du pôle, un appui fort sur des moyens aéronautiques et spatiaux. Lorsque le DAS SV traite du besoin, le DAS ICSS travaille les réponses innovantes, globales et intégrées à ces besoins. Ici encore, le DAS est perméable à l'ensemble des acteurs intéressés à la conception des solutions et services.
- Le **DAS Industries d'Excellence (IE)** prend en charge les sujets spécifiques aux secteurs industriels (filiales territoriales) avec une large dominante aéronautique et spatiale, qui nourrissent l'intégration prise en charge au sein du DAS ICSS, selon différentes modalités d'animation : l'animation des filières du territoire autour des vecteurs aériens (hélicoptères, satellites, dirigeable, drone) autour des industriels majeurs (Airbus Helicopters, Thales Alenia Space) et l'articulation avec les industries complémentaires en matière de vecteurs et de composants.

Mais au-delà de ces besoins de soutien à l'activité de ses membres, il est clair que l'animation globale des échanges, du partage entre les DAS et entre les communautés d'acteurs porte la plus importante valeur ajoutée du pôle. Ce volet de l'animation permettra **l'émergence de nouveaux projets, puis de produits et services, au croisement des besoins, de l'offre technologique et du cadre d'emploi** (comprenant la faisabilité économique).

L'animation de l'action est portée selon deux dynamiques complémentaires : par des programmes au sein des DAS, portant sur des problématiques ou des filières spécifiques, et par une animation transversale qui permet la diffusion et le partage des informations et des expériences, seule en mesure de faire émerger, à partir des besoins identifiés dans le DAS SV, des projets de services du DAS ICSS appuyés sur les moyens aériens et briques technologiques du DAS IE.

Servir une ambition aussi forte nécessite de renforcer l'organisation selon deux angles complémentaires. Les DAS et les programmes sont animés par des personnes expertes des questions traitées. Ces experts sont les référents des adhérents, entreprises et laboratoires, dans leurs relations à SAFE et les garants de la transmission de la prise en compte des sujets de travail du DAS dans la conception des solutions et leur mise en œuvre. Ces experts-animateurs s'appuient sur des compétences métiers renforcées par une spécialisation des équipes permettant une montée en qualification et en excellence pour le pilotage des partenaires extérieurs sur l'ensemble de ces métiers : financement de l'innovation, ingénierie de financement de l'entreprise, PI, stratégie, montage de projets...

Enfin, les axes stratégiques phares d'intervention concentreront l'essentiel des efforts de SAFE autour de :

- **L'accompagnement des entreprises**, dans une logique d'engagement progressif et réciproque, sur l'ensemble de sa stratégie de développement. Cet accompagnement, porté avec des entreprises partenaires, couvre l'innovation, le financement, la relation au donneur d'ordres, la GPEC, la RSE ou encore le développement international, dimension qui doit prendre une ampleur nouvelle dans les activités du pôle ;
- La **structuration des filières émergentes. Action permettant la montée en gamme des acteurs dans le domaine aéronautique et spatial**, autour de territoires phares, dans la droite ligne des missions confiées aux pôles de compétitivité en 2005 et des lignes directrices de l'action passée de Pégase et Risques. Capitalisant sur ces actions passées, SAFE reste le chef de file du développement en région Paca des filières émergentes liées aux services à base de drones, au développement, à l'industrialisation et à la construction de l'écosystème des dirigeables, ainsi qu'à la montée en gamme de la chaîne de sous-traitance de l'industrie de l'hélicoptère ;
- **D'un investissement dans l'animation nationale et européenne** du secteur de la Sécurité globale, aux côtés des instances de filière déjà mises en place, fortement axé sur sa logique d'intervention en tant que pôle, à savoir créer les conditions d'émergence et de déploiement des innovations portées par ses membres : besoins du marché, déclinaisons technologiques, cadre d'emploi, normes, faisabilité économique, etc.

Au moyen d'une action concertée avec les autres acteurs des territoires (pôles de compétitivité et clusters, collectivités, État...), et

fort de ses 550 membres à sa création, SAFE by pôles Pégase et Risques se donne donc comme objectif la création de 16 000 emplois entre 2007 et 2018, sur un territoire élargi en bonne intelligence avec ses partenaires.

Descriptif détaillé de l'action :

Ces missions exercées pour le compte de l'Etat et des collectivités (gouvernance) sont :

1. Stratégie : Mise en œuvre de la stratégie définie dans le contrat de performance pour la période 2013-2018, si nécessaire actualisation de celle-ci.

DAS et Programmes :

DAS Sécurité et Vulnérabilité :

Dans le cadre de ce DAS, le Pôle SAFE participe aux instances nationales de pilotage de la filière industrielle de sécurité et à la programmation de la recherche en sécurité. Le Pôle est également impliqué dans l'animation du réseau recherche et innovation européen Horizon 2020 Sociétés Sures.

Par ailleurs, le Pôle est à l'initiative d'une coopération entre les clusters européens et impliqué dans l'animation de ce groupe.

• Forces de Sécurité

Le Pôle SAFE a formalisé sa collaboration stratégique avec le Ministère de l'Intérieur, en signant en août 2016 une convention cadre précisant les conditions dans lesquelles le Pôle assurera les études prospectives et accompagnements Recherche et Innovation des Directions Générales du Ministère. Cette convention, négociée durant le premier semestre 2016, porte sur les sujets prospectifs suivants :

- Appui aux Directions Générales et aux services du Ministère de l'Intérieur dans leurs actions de prospective, d'identification et d'intégration des innovations technologiques
- Valorisation du savoir faire national et démonstrations de technologies de sécurité
- Conduite d'un programme de sécurité des Jeux Olympiques 2024
- Organisation d'événements dédiés à l'innovation pour la filière industrielle de sécurité

Elle fixe le cadre de la collaboration stratégique avec le Ministère de l'Intérieur, et de mobilisation des ressources du Pôle pour soit accompagner l'Etat dans sa démarche d'innovation pour ses besoins, soit accompagner la filière industrielle de sécurité par la réalisation d'études ou de projets prospectifs.

Egalement, le Pôle a participé aux réunions et événements suivants :

- 6 janvier : recherche et sécurité civile – DGSCGC
- 27 janvier : journée innovation sécurité Police – Ecole Nationale Supérieure de Police
- 5 février : advisory board projet européen POP ALERT (alerte des populations)
- 28 et 29 avril : forum Technologies Against Crime Interpol Lyon
- 11 mai : workshop sécurité intérieure, Cracovie
- 19 mai : réunion du comité stratégique de filière – sécurité civile – DGSCGC
- 13-18 juin : participation au salon Eurosatory. Animation de la conférence sur l'interopérabilité des systèmes
- 14 juin : colloque des SIC, DGSCGC, animation de la table ronde sur les systèmes de gestion opérationnelle
- 8 septembre : journée des attachés de sécurité intérieure, animation de la table ronde export / solutions innovantes de sécurité
- 21 septembre : congrès national des sapeurs-pompiers, animation du colloque international-export, inondations,
- 3-7 octobre : salon international Défense et Sécurité, Washington (rendez-vous BtoB investisseurs dans le cadre d'une démarche d'attractivité territoriale)

- 15 novembre : journée innovation et recherche, soutien de l'homme CESCOF, Rambouillet
- 7 décembre : réunion du comité stratégique de filière – sécurité civile – DGSCGC

- **Résilience des Territoires:**

Identification d'opportunités permettant de construire une approche à destination des utilisateurs finaux du programme : outils de gestion des risques majeurs pour des communes, veille sur les AO de marché public portant sur des problématiques d'études des vulnérabilités/Sécurité de sites recevant du public. Identification des acteurs qui constitueront le comité de pilotage du programme.

Réunions:

- ✓ 15 janvier : hackaton sécurité, Ville de Paris, Préfecture de Police de Paris, Paris&Co
- ✓ 3 mars : animation du GT « recherche et inno » de l'observatoire régional des risques majeurs (copilotage DREAL / CR PACA)
- ✓ 26 avril : organisation Expérimentation de la méthodologie d'évaluation de la résilience des territoires (Méthodo projet DRIVER) à Cannes
- ✓ 15 septembre : Groupe de travail « Innovations et Inondations »

- **Sécurité et Sureté des Sites Sensibles :**

- ✓ Aéroports : poursuite du travail entamé en 2015 et notamment construction d'une méthodologie déployable auprès des exploitants d'aéroports toujours en cours.
- ✓ Sites Industriels SEVESO : Rencontre avec le Grand Port Autonome de Marseille afin d'échanger sur l'opportunité de réaliser une étude d'opportunité d'un dispositif permettant l'expérimentation en conditions réelles de solutions de sécurité/sureté de sites industriels. Démarrage de l'élaboration de la feuille de route par un benchmark des initiatives dans le domaine, consultation prévue mi-2016. Montage d'un partenariat avec l'association PIICTO.
- ✓ Préparation du Groupe de Travail « l'agent de sécurité dans 5 ans ». Lancement d'un Appel à manifestation d'intérêt avec 3 thématiques clefs (agent augmenté, analyse d'images, missions de filtrages) : 15 réponses reçues. Instruction des réponses et organisation d'une rencontre entre le groupe ONET et les PME début 2017.
- ✓ Opérateurs de réseaux, des rencontres avec des opérateurs de réseaux de distribution d'eau ont conduit le Pôle à développer une offre de sourcing de solutions/compétences pour l'étude des vulnérabilités des réseaux et l'identification de solutions techniques.

Réunions/Actions :

- **19 octobre** : rencontre SAFE et services de la ville de Nice et de la Métropole Nice Côte d'Azur pour définir les besoins en matière de sécurité de ces collectivités en vue de leur participation à un consortium piloté par Thales C&S dans le cadre du projet SAFE CITY.
- **4 novembre** : rencontre émergence projets au Port Center de la Fossette (Fos sur Mer) avec le Grand Port Maritime de Marseille et l'association PIICTO. Présentation des besoins des gestionnaires de sites, présentation de solutions innovantes et cadrage d'un projet de démonstrateur de solutions de sûreté pour les sites SEVESO en vue de son dépôt sur le Programme des Investissements d'Avenir (PIAVE) « sécurité des personnes, des biens, des infrastructures et des réseaux » (40 participants)
- **Novembre** : diffusion d'un Appel à manifestation d'intérêt pour identifier des PME intéressées par le PIAVE « sécurité des personnes, des biens, des infrastructures et des réseaux »

- **29 novembre** : GT dans Sûreté des sites Seveso. Mise en place du pré consortium du projet CI-SECURE. Démonstrateur de solutions de sûreté pour les infrastructures type SEVESO.

DAS Industrie d'excellence :

Participation aux groupes de travail régionaux :

- ✓ « Industrie du futur en PACA » : identification des entreprises à auditer
- ✓ Groupe de travail animé par l'ARII de Pôles à vocation industrielle avec Capénergies, SCS, OPTITEC, Mer et Novachim, élaboration des principes de coopération et de représentation (NOVACHIM siège au COPIL « Industrie du futur », SAFE représente les Pôles à vocation industrielle au sein d'Henri Fabre).

Participation aux groupes de travail nationaux :

- ✓ Dirigeables : pilotage du plan Dirigeables des « Transports de Demain » de la Nouvelle France Industrielle
- ✓ GIFAS : participation au comité de liaison GIFAS

Collaboration avec les autres Pôles industriels :

- ✓ Rédaction d'une convention de partenariat avec le Pôle Mer Méditerranée
- ✓ Inter-Pôles aéro : Rédaction d'une nouvelle convention de partenariat avec les 2 Pôles aéronautiques ASTECH et AerospaceValley.

- **Hélicoptères :**

- HENRI FABRE : Participation aux instances de gouvernance d'Henri-Fabre, ainsi qu'aux Groupes de Travail thématiques afin de contribuer à l'émergence de projets innovants. Contribution 1 jour par semaine au plateau projets d'Henri-Fabre (équipe opérationnelle). Poursuite du déploiement de la feuille de route.
- AIRBUS HELICOPTERS (« AH ») : définition et organisation du cadre de coopération entre le Pôle et Airbus Helicopters pour le sourcing de PME sur la base de besoins identifiés ou la promotion de solutions développée par les adhérents du Pôle
 - Réunions de cadrage avec le Directeur de la Recherche, afin de déterminer les missions à confier au pôle
 - Renégociation du contrat cadre au partenariat sur l'innovation et le sourcing de technologies entre le Pôle et Airbus Hélicoptères.
 - Point sur les attentes du service Marketing de AH
 - Sourcing de fournisseurs destinés à l'usine de BRASOV, Roumanie

Le Pôle a participé à un certain nombre de réunions :

- HENRI FABRE :
 - 28 juillet 2016 : Réunion de coordination sur les missions exactes du pôle SAFE en tant que pôle référent au sien de TEAM HENRI FABRE
 - 19 novembre 2016 : Réunion de coordination SAFE / TEAM HENRI FABRE dans les locaux d'AH
 - 13 dec 2016 : Bureau Executif HENRI FABRE
- AIRBUS HELICOPTERS
 - 23 aout 2016 : Réunion avec M. Jean Brice DUMONT, Head of Engineering, AH : Première analyse des missions à confier à SAFE :
 - Sourcing direct de solutions technologiques de rupture
 - Organisation de rencontres avec des PME identifiées et validées par SAFE
 - 03 octobre 2016 : Réunion avec M. J. COMBE, directeur Marketing amont AH :
 - Point sur le sourcing de produits à TRL haut, recherchés par AH

- Promotion de la solution de navigation & aide à la décision proposée par la société CGX, adhérent du pôle SAFE
- Organisation d'une mission auprès du régiment des Forces Spéciales de CAZAUX pour le 16 février 2017 (Lt Colonel MALBOS, (responsable du bureau Forces Spéciales Air), en vue de la mise en place d'un cadre d'évaluation de systèmes développé par des adhérents sur hélicoptères de manœuvres en conditions réelles.
- 05 Octobre 2016 : Réunion « drones » chez AH avec ATS : identification des projets de développements de drones de livraison et discussions sur les synergies coopérations SAFE-AH
- 16 novembre 2016 : Réunion « sourcing Malaisie » avec monsieur Ph QUILGARS directeur du sourcing stratégique AH
- 15 décembre 2016 : Réunion avec le groupe « Etudes Amont » du Groupe Airbus chez AH

- **Satellites :**

Suivi de l'action de la Grappe Performance Industrielle du GIFAS dans l'optique du déploiement d'actions d'accompagnement spécifiques : 5 entreprises sous-traitantes de Thales Alenia Space accompagnées dans le cadre d'une optimisation bilatérale des processus de sous-traitance et la mise en place d'indicateurs de qualité et de performance (action déployée dans le cadre de l'action collective PI-GIFAS).

Discussion avec les équipes de Thales Alenia Space afin de déployer un programme de sourcing technologique et d'accompagnement de la supply chain, dans les domaines :

- Des mécaniques
- De l'industrie du futur
- De l'accompagnement à l'innovation des entreprises d'activité « traditionnelle »

- **Systèmes autonomes : consolidation et déploiement de la feuille de route**

Le Pôle a participé aux groupes de travail nationaux : Commission pour les Drones Civils, Groupe de travail Inter-Pôles aéronautique.

Le Pôle est l'animateur du Groupe de Travail RPAS Network (le déploiement des actions est effectué dans le cadre d'une action spécifique).

Ces activités ont permis :

- ✓ L'émergence de 3 projets de R&D présenté au FUI.
- ✓ L'identification de 3 projets européens en montage sur la sécurisation des systèmes, les mesures anti-drones et les essais. Consortium rejoint par le Pôle qui a participé à la rédaction des dossiers de candidature.

Le Pôle a réalisé l'ingénierie du contenu pédagogique et du format de la première offre de formation Drones développée en collaboration avec le CED et la société DCI (déploiement dans le cadre de l'action collective Croissance PME).

Le Pôle a réalisé l'ingénierie d'une offre de service destinée aux PME du domaine du Drone pour leur permettre d'avoir accès à des moyens de simulation d'usages. Pour cela le Pôle a réalisé l'ingénierie du modèle économique, de la structure juridique et du plan de financement permettant l'acquisition de ces moyens (Acquisition des premiers moyens de simulation cadre de l'action Collective NUMAIRIC).

Discussions en cours avec Airbus Helicopters sur les collaborations possibles dans le domaine de drones.

Le Pôle a contribué à la promotion d'événements organisés par les membres du RPAS Network :

- ✓ Epreuve de la Coupe du Monde de Drones de vitesse (CEEMA) : mai 2016
- ✓ Inauguration de la première ligne de livraison par Drones (ATECHSYS-La Poste) : décembre 2016

- **Dirigeables : consolidation de la feuille de route, lancement des programmes industriels et construction de l'écosystème**

Le déploiement des actions menées dans le cadre du programme industriel Dirigeable est effectué dans le cadre de l'action collective.

L'avancement du programme est suivi au niveau national par le Ministère de l'Industrie :

- ✓ Comité de pilotage national au ministère le 10 février 2016
- ✓ Comité de pilotage national le 9 mai 2016 à Bordeaux sous l'égide du Ministre Macron
- ✓ Anniversaire de la NFI le 23 mai 2016 sous l'égide du Ministre Macron
- ✓ Présentation de Stratobus au président de la république le 23 mai 2016 en guest star de la NFI à l'Élysée
- ✓ Comité de pilotage national au ministère le 5 décembre 2016 sous l'égide des ministres Sirugue et Vidalies

Au niveau régional, la coordination des différents acteurs du territoire est assurée par une task force (TSFD), pilotée initialement par la DIRECTTE et aujourd'hui par l'ARII

- ✓ Réunion TSFD du 12 avril 2016
- ✓ Réunion TSFD du 19 mai 2016
- ✓ Réunion TSFD du 21 septembre 2016

DAS Conception et Intégration de solutions et services :

- ✓ Construction d'outils et méthodes de sourcing de solution (déployée auprès d'opérateur de réseaux de distribution d'eau, de gouvernements étrangers, de DCNS, dans le cadre à des réponses à des AO...)
- ✓ Identification et recrutement d'acteurs clefs : opérateurs, intégrateurs, société de services de sécurité (ONET, filiale de SNEF...)
- ✓ Participation au Tender Board de l'ESA BIC et instruction de l'opportunité de créer un ESA BIC France
- ✓ Lancement du BOOSTER PACA
 - Structuration du partenariat
 - Emergence de projets de R&D spécifiques (valorisation de services produits par les systèmes spatiaux)
 - Sessions de sensibilisation au potentiel applicatif des données spatiales : avec les pôles mer, SCS, Eurobiomed, Capenergie et avec Telecom Valley.
 - Une session de formation vulgarisée aux données d'observation de la terre proposée avec l'ESA
- ✓ Accompagnement des PME incubées et participation au fonctionnement de l'ESA-BIC sud France ¹:
 - 2 projets labellisés en 2016 et accompagnés avec l'Incubateur PACA Est et le CNES
 - Participation au Jury du concours ESNC france²
 - Organisation de la journée de recrutement des startups pour l'ESA-BIC
 - Participation au comité d'organisation du Hackathon international Actinspace³
 - Pilotage par l'ESA-BIC sud France
 - Comité d'organisation local sur Cannes
- ✓

• Plateforme et zones

- ✓ Nîmes-Garons : poursuite du travail d'accompagnement d'Openimes au marketing de l'offre territoriale du technopole sécurité intérieure, préparation d'évènements 2017, rendez-vous BtoB, conduite du projet de plateforme d'entraînement pour les opérations AIR-AIR de sécurité civile. Accompagnement d'Openimes sur des salons internationaux et organisation de rencontres avec des acteurs pouvant être intéressés par l'offre technopolitaine.
- ✓ AIRSHIP Village : consultation, sélection de l'assistance à maîtrise d'œuvre et démarrage des études / Lancement de l'ingénierie financière (Cf action collective)
- ✓ SYSTEM FACTORY : participation à l'étude d'opportunité avec le Pôle Mer (Action dédiée) : développement d'une offre unique de service adossé à un réseau de plateformes dédiés au développement, conception et essais de systèmes autonomes (Centre d'Etudes et d'Essais des Modèles Autonomes (Pourrières 83), Centre d'Excellence Drones de l'Armée de l'Air (Salon, 13), Technopôle Pégase (Avignon, 84), Technopôle de la Mer (Ollioules, 83))
- ✓ TIGRE : Définition des besoins de la Collectivité cannoise en partenariat avec l'ARII (sous- traitance partielle à CEIS dans le cadre de l'action collective NUMAIRIC)
- ✓ BOOSTER :
 - Constitution et organisation des premiers Comité de Pilotage
 - Lancement du Booster (avec l'ensemble des Booster France)
 - Présentation du dispositif à des entreprises, des pépinières, incubateurs, pôles...
 - Construction à une réponse dans le cadre de l'Appel à Manifestation d'Interêt Challenge Numérique

¹ <https://esabic.fr/> (http://www.esa.int/Our_Activities/Space_Engineering_Technology/Business_Incubation/)

² <http://www.esnc.info/>

³ <http://www.actinspace.org>

- Programmation et ingénierie du contenu pédagogique d'une première journée de formation/sensibilisation à la donnée spatiale organisé en collaboration avec Astech, le CNES et le CRIGE PACA
 - Montage de projets collaboratif de R&D adressant le guichet spécifique « PIAVE Booster »
 - Obtention du label « Copernicus Relay » accordé par la Commission Européenne permettant d'avoir une reconnaissance de l'action du Booster PACA à l'échelle Européenne sur ses actions de promotion des données spatiales.
- ✓ HENRI FABRE : Participation à la gouvernance de TEAM. Montage des accords de partenariats avec l'association Henri Fabre et la PFMI INOVSY.

2. Labellisation des projets collaboratifs de R&D, travaux préparatoires associés (élaboration et actualisation du guide de la procédure de labellisation, examen des dossiers, réunions du comité de labellisation, comptes rendus ...)

Travaux de Structuration :

1/ Renouvellement du comité de labellisation

Sur cette première partie de l'année, le Pôle SAFE a dû renouveler son comité de labellisation et revoir son processus de labellisation afin de l'adapter aux nouvelles thématiques couvertes par le Pôle SAFE et aux ambitions affichées par ce nouveau pôle. Ce renouvellement a également été l'occasion de renforcer nos compétences business, marché et propriété intellectuelle dans ce comité de labellisation afin de travailler dès le montage des projets sur le passage de la R&D au produit.

- **Comité Projets (ComPro) :**

Un comité Projet a également été mis en place afin d'aider l'équipe projet du pôle à instruire les sujets en émergence. L'objectif de ce comité est de confronter les porteurs de projets à des experts des domaines d'activités du pôle, pour travailler sur leurs innovations et sur les marchés adressés.

Ce comité projet est constitué ainsi :

- Le président du Comité de Labellisation
- Le responsable Stratégie SAFE
- Les responsables de programmes concernés (présents selon l'ordre du jour)
- Quatre experts transverses sélectionnés au sein du ComLab

En 2016, le pôle SAFE a organisé 4 comités projets et a instruit 23 nouveaux projets.

- 21 janvier 2016 : 6 projets présentés
- 4 mars 2016 : 7 projets présentés
- 22 juin 2016 : 5 projets présentés
- 28 septembre 2016 : 5 projets présentés

- **Comité de Labellisation des projets :**

Missions :

Le Comité de labellisation (ComLab) a pour finalité la pré-labellisation des projets collaboratifs R&D (FUI, APRF, PIA, Etc.), dans le cadre de leur soumission aux guichets financeurs ad hoc et la pré-labellisation des projets structurants (plateformes, formations, etc.).

Composition :

Le ComLab est composé d'experts du monde scientifique, économique et associatif dont les compétences permettent d'évaluer la pertinence des projets sollicitant une labellisation du Pôle.

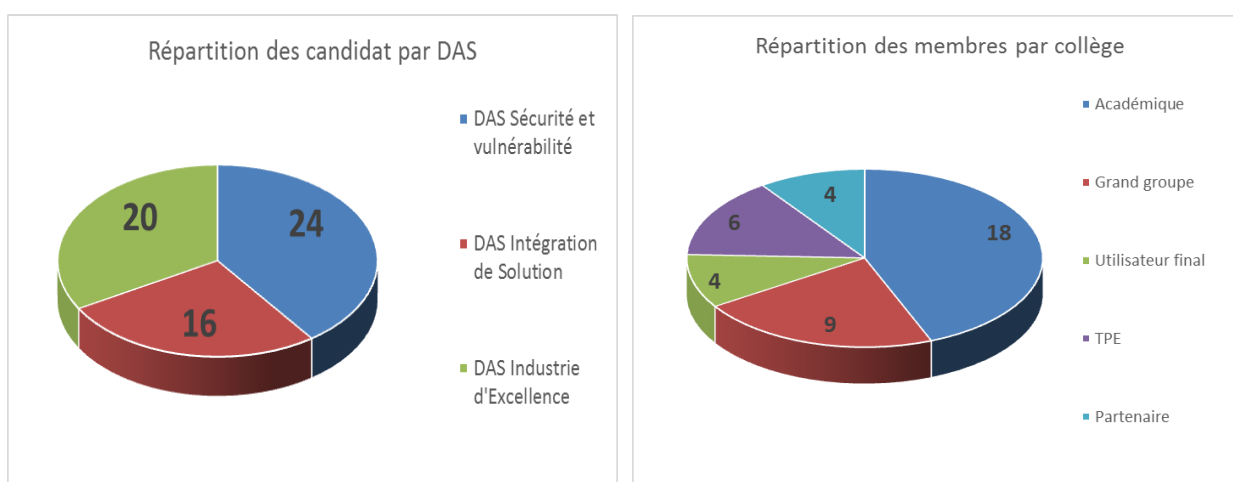
Le ComLab se réunit 2 fois par an sur 2 jours (en fonction du nombre de projets) et peut être consulté par voie électronique selon les besoins de certains guichets de financement.

Il est renouvelé par tiers tous les ans (à partir de 3 ans d'existence).

Répartition des membres:

- **Socle général/ DAS Intégration de solution :**
 - Le président du Comité de Labellisation
 - Le directeur SAFE
 - Les experts transverses (compétences scientifiques socles + compétences marchés, business et propriété intellectuelle)
- **Socle thématique/ DAS Industrie d'Excellence et Territoire et vulnérabilité :**
 - Les responsables de programmes (x6)
 - Experts référencés par DAS et par programme

Notre comité de labellisation est à ce jour constitué de 41 experts répartis de la manière suivante :



Les comités de Labellisation en 2016 :

Le pole SAFE a organisé en 2016 deux ComLab :

- 5-6 avril 2016 : 6 projets présentés devant nos experts,

- 26 octobre 2016 : 8 projets présentés devant nos experts dont 2 re-dépôts.

Sur les 9 projets finalement déposés, 7 ont obtenu un label SAFE.

2 / Harmonisation des processus de labellisation et co-labellisation avec les deux autres pôles aéronautiques.

Un travail d'harmonisation des processus de labellisation et de co-labellisation a été réalisé avec les deux autres pôles aéronautiques. L'objectif de cette harmonisation étant de faciliter le travail des porteurs de projet ayant des besoins de co-labellisations et de faciliter les échanges entre pôles pendant la phase d'instruction des projets :

- Les documents de labellisation ont été harmonisés
- Le nombre de comités obligatoires pour le porteur de projet a été diminué pour les projets labellisés par un autre pôle aéronautique.
- Les modalités de transmission de l'évaluation des projets et de l'état d'avancement du montage du projet entre pôle ont été normalisées.

Le rôle du comité de coordination Inter-pôle C4 a été re-clarifié et les processus de transmission du soutien C4 revus et allégés.

3. Les activités de reporting exigées par les pouvoirs publics (État et collectivités) en particulier la réponse à l'enquête annuelle DGE et le suivi des résultats des projets de R&D ;

Le pôle assure, sur la durée, le suivi de l'avancée des projets de R&D, qu'il a labellisés et qui ont été cofinancés par des fonds publics, ainsi que de leurs retombées économiques. Pour réaliser cette mission, le pôle participe aux comités de suivis des projets qu'il a labellisé et s'engage à diffuser une enquête annuelle sur l'avancée et les retombées des projets auprès de chaque partenaire.

Cette procédure permet au pôle de disposer d'une description des retombées économiques attendues et effectives des projets précités afin notamment de répondre aux obligations de reporting et d'évaluation.

En 2016, un travail de mise à jour et d'uniformisation des données sur les projets R&D issus des pôles Pégase et Risques a été réalisé par le pôle SAFE afin de rassembler et harmoniser l'ensemble des informations dans l'outil de gestion des relations clients CRM.

- **En sus, le pôle exerce un reporting régulier :**

- ✓ Participation aux instances nationales: tripôle aéro, C2, C3, comité de liaison GIFAS, COMOP CORAC , journées pôles, participation séminaires nationaux...
- ✓ Participation instances régionales : avancement de l'ARII, plans régionaux et comité d'engagement PACA investissement, CRI/CNI/CPER, participation séminaires /commissions régionales
- ✓ Restitution et appui Collectivités locales : collectivités, métropole Aix/Marseille et Nice
- ✓ Analyse consolidation et reporting des projets financés par les pouvoirs publics
- ✓ Reporting régulier avec les financeurs du Pôle (Etat, Collectivités), dont 5 réunions avec la DIRECCTE et le CR PACA.
- ✓ Réunions de suivi des actions du pôle avec les principaux financeurs :
 - Suivi de l'avancement des actions
 - Présentation des nouvelles actions
 - Indicateurs financiers et suivi de trésorerie
- ✓ Le pôle fait remonter au COSPACE au titre de son leadership de l'initiative Booster PACA, un suivi de ses actions structurantes permettant de faire émerger des projets de R&D spécifiques (adressant le PIAVE Booster).
- ✓ Comité de Coordination annuel des Pôles de Compétitivité avec l'ensemble des financeurs du Pôle : présentation du rapport d'activité 2016 et plan d'actions et budget prévisionnel 2017
- ✓ Le Pôle représente les Pôles à vocation industrielle de la Région PACA (qui se réunissent dans le cadre d'un groupe de travail) dans la gouvernance du projet Henri Fabre. A ce titre le Pôle SAFE recueille auprès de ce GT les positions et propositions des Pôles et les restitue lors des réunions de gouvernance d'Henri-Fabre. Le Pôle organise aussi le reporting des décisions/orientations prises lors des réunions de gouvernance d'Henri-Fabre aux autres Pôles du GT.

4. Les missions exercées par le pôle de compétitivité, sur la sollicitation de l'État ou des collectivités territoriales, pour participer à des groupes de travail ou à des réunions afin d'apporter son expertise sur le domaine thématique, d'aider à la définition de politiques publiques (ex : SRI, CSFR etc.), au portage d'actions publiques (Semaine de l'industrie par exemple), etc. Ces missions exercées pour le compte de l'Etat et des collectivités (gouvernance) sont :

Instances européennes

Le Pôle participe

- A la programmation et à la diffusion des appels à projets de recherche et innovation européenne dans le cadre du programme cadre Horizon 2020 Sociétés sûres. Le Pôle fait partie du réseau des Points de Contact Nationaux (PCN) :
 - o Réseau des Points de Contact Nationaux Horizon2020 « Space » program
 - o Réseau des Points de Contact Nationaux Horizon2020 « Security » program
- ESA-BIC « sud France » membre du réseau des accélérateurs ESA-BIC de l'Agence Spatiale Européenne.⁴
- Aux réunions de pilotage de la recherche et innovation organisées par la Commission Européenne
- Aux réunions des clusters européens de sécurité, le Pôle SAFE étant l'animateur du groupe

Le détail des réunions et événements est décrit ci-après:

- 14 janvier : brockage event NRBC – H2020 – MENESR
- 26 janvier : brockage event H2020 Bruxelles
- 1^{er} mars : réunion des PCN Sécurité H2020 Bruxelles
- 22 mars : réunion des clusters européens de sécurité – Copenhague
- 1^{er} et 2 juin : conférence « security research event », La Haye
- 15 juin : participation à l'advisory board du projet européen PREDICT
- 21-22 juin : Security Research Community – Natural Disasters – event – Bruxelles
- 17 octobre : réunion Banque Européenne d'Investissement, recherche de financement pour les PME innovantes en sécurité
- 21 octobre : European Security Research Community – inondations– Lyon
- 30 novembre : réunion des clusters européens de sécurité, Bruxelles

Instances nationales :

Sur la Filière sécurité, le Pôle participe :

- aux instances nationales de pilotage de la filière industrielle de sécurité (COFIS), en particulier sur les sujets innovation (R&D, Technologies critiques, Technologies de rupture), export, pilotage stratégique de la filière
- Au pilotage stratégique du Défi 9 sécurité de l'Agence Nationale de la Recherche (CPSD – Défi 9 ANR)

Le détail des réunions et événements est décrit ci-après:

- 12 janvier : GTN Sécurité
- 14 juin : réunion technologies de rupture COFIS
- 4 juillet : réunion export COFIS, Paris
- 1^{er} septembre : GTN Sécurité, Paris
- 8 septembre : journée des attachés de sécurité intérieure, soutien export
- 9 novembre : rencontre des acteurs publics de sécurité, Paris

ANR Défi 9 :

- 6 janvier : préparation du workshop interdisciplinaire sur la sécurité globale - ANR
- 22 janvier : CPSD ANR Défi 9
- 25 avril : CPSD ANR Défi 9
- 16 novembre : CPSD ANR Défi 9

DGA :

- 13 avril : journée innovation export DGA / Business France Marseille

⁴ <https://esabic.fr/> (http://www.esa.int/Our_Activities/Space_Engineering_Technology/Business_Incubation/)

- 24 novembre : forum innovation DGA, Paris

Business France :

- 15 décembre : réunion Business France, présentation des entreprises innovantes sécurité civile aux chargés de mission internationaux, Paris

Missions :

Filière aéronautique et spatiale :

- InterPôles aéronautiques : Sur sollicitation de l'état, des organes de coordination ont été mis en place entre les Pôles aéronautiques. Le Pôle participe ainsi aux comités de coordination tri-Pôles (C2, C3, C4, CDI). Les Pôles aéronautiques ont aussi organisé une coordination avec les instances nationales aéronautiques et spatiales. Le Pôle participe régulièrement au Comité de liaison GIFAS et au COMOP CORAC.
- Le Pôle participe au Comité Inter-Boosters et COPSACE⁵ « Applications ». Le détail est indiqué dans le §
- Le Pôle participe à 1 Comité du Conseil pour les Drones Civil (CDC) piloté par la DGAC, qui fédère et structure la filière. SAFE y représente les 3 Pôles aéronautique. En 2016, SAFE a en particulier, co-animé deux Groupes de Travail de ce Comité:
 - ✓ Le premier sur les essais, qui doit permettre de définir un référentiel de zones
 - ✓ Le GT identification qui doit permettre de spécifier et de tester des solutions d'identification de drones pour répondre à la loi qui rentrera en vigueur en 2019 ; aujourd'hui trois solutions au moins sont issues de l'écosystème SAFE.
- Le Pôle SAFE est le leader du plan « Dirigeables », ce plan a été confirmé par le Ministre Emmanuel Macron en mai 2015 dans la réorganisation de la Nouvelle France Industrielle, comme partie intégrante de la 4ème solution « Transports de Demain » de l'industrie du futur, au côté de l'avion électrique, du TGV du futur et du navire écologique). A ce titre plusieurs manifestations ont mobilisé le pôle :
 - Lancement officiel du projet STRATOBUS à Cannes le 27 avril 2016 en présence du Secrétaire d'état chargé de l'enseignement supérieur et de la recherche.
 - Présentation du projet STRATOBUS lors de l'anniversaire de la « Nouvelle France Industrielle » à l'Elysée le 23 mai 2016, en présence du Président de la République et du Ministre de l'Economie, de l'Industrie et du Numérique
 - Forum des Dirigeables à l'occasion du rêve d'Icare le 10 juin à Royan

Ainsi que les comités de suivi nationaux et les réunions de la task force en région détaillés précédemment

Autres instances :

- Le Pôle SAFE est membre du réseau des Pôles ECOTECH et a participé aux réunions de travail en mars et mai 2016.
- Le Pôle est également impliqué dans les instances nationales telles que l'Association Française des Pôles de compétitivité et France Cluster. En 2016 le Pôle a participé à :
 - La gouvernance de l'AFPC : Conseil d'Administration et l'Assemblée Générale de l'AFPC
 - 4 Réunions de la Commission France de l'AFPC :
 1. 29 Juin
 2. 07 Novembre
 3. 28 Novembre
 4. 06 décembre : Présentation du CRM SUGAR et de son plugin Intelligence économique

⁵ <https://www.gifas.asso.fr/node/69300>

- 3 réunions du Groupe de Travail Label des Pôles de l'AFPC/DGE/BPI :
 1. 29 Janvier
 2. 18 mars
 3. 13 mai

Instances régionales :

- Le Pôle participe aussi aux réunions, organisées par l'ARII, des Pôles PACA à vocation industrielle. Deux réunions en mars et mai 2016 ont permis d'acter des principes de représentation des Pôles dans les grands projets structurant tels que PICTO, Henri-Fabre et la déclinaison régionale du plan « Industrie du Futur ».
- Le Pôle contribue depuis avril 2016 aux ateliers régionaux dédiés à l'élaboration du Schéma Régional de Développement Economique, d'Innovation et d'Internationalisation de la Région :
 - ✓ Atelier 1 : Industrie et Innovation : 2 réunions (avril, juin et septembre)
 - ✓ Atelier 8 : La transition énergétique, le développement durable et l'économie circulaire : 1 réunion (mai)
 - ✓ Atelier 9 : Rayonnement international, promotion et attractivité du territoire régional : 2 réunions (mai et juin)
 - ✓ Atelier 10 : Lien économie/emploi et formation professionnelle/apprentissage : 2 réunions (avril et juin)
- Implication dans les OIR :

En 2016, le Région a lancé ses Opérations d'Intérêt Régional (OIR) qui constituent « le bras armé de sa stratégie économique de spécialisation ». Le Pôle a participé en 2016 a participé à :

 - La réunion de lancement du dispositif OIR : 26 mai à Marignane
 - Le 1^{er} Comité de Pilotage des OIR : 6 juillet à La Ciotat
 - Le 2^{ème} Comité de Pilotage des OIR le 10 octobre à Marseille
 - Une réunion de travail « Gestion des Risques » de l'OIR Smart City le 4 octobre à Marseille.
- Le plan Industriel Dirigeables piloté par le pôle est au cœur de l'OIR logistique et mobilité Durables
- Le Pôle accompagne le Conseil Régional PACA dans sa politique de soutien des territoires à la mise en œuvre de leur politique de sécurité et au déploiement des nouvelles technologies de sécurité. Le Pôle a en particulier participé le 6 septembre à la réunion de programmation des actions et événements « sécurité – territoire » pour 2017

Missions de catégorie B

« Animation 2016 du pôle de compétitivité SAFE »

Contexte et objectifs opérationnels :

Rappel des missions générales du pôle, des DAS (SSA), des objectifs du contrat de performance 2013-2018, etc.

Le premier besoin de la filière émergente (en tant que filière) de la sécurité réside dans la structuration et la formulation de la demande d'une part, des cadres d'emploi d'autre part, pour faciliter l'émergence des projets qui porteront le développement des produits et services innovants facteurs de développement économique pour les PME du pôle, en lien étroit avec les laboratoires académiques. Ce rôle de structuration, déjà pris en charge par les deux pôles Pégase et Risques, reste au cœur des besoins de la filière.

Les attentes des entreprises du pôle sont régulièrement recueillies et analysées. Les premiers besoins exprimés par les entreprises adhérentes portent sans surprise sur la maîtrise des environnements filières et le soutien aux développements associés. Les entreprises ont besoin d'un appui opérationnel leur permettant de construire les conditions de leur développement par l'innovation et la mise sur le marché de leurs produits innovants en leur donnant notamment une visibilité sur les conditions de déploiement de leurs travaux. Ce besoin se manifeste notamment, et en premier lieu, par :

- l'accès aux clients, donneurs d'ordres et prescripteurs ;
- l'accompagnement à répondre au niveau d'exigence des donneurs d'ordres
- la connaissance et la maîtrise de la chaîne de valeur, par l'identification et la mobilisation des sous-traitants, partenaires commerciaux ou intégrateurs, partenaires R&D, compétences et expertises... ;
- l'éclairage sur l'environnement et son évolution à travers une veille concurrentielle, technologique, normative, réglementaire, stratégique, etc. ;
- le soutien à la définition des stratégies et leurs déclinaisons opérationnelles sur les différents leviers, dont notamment montage des projets, à leur financement et à leur conduite de bout en bout : de l'idée au marché.

En ce qui concerne les grands donneurs d'ordres leurs besoins sont :

- d'identifier des entreprises innovantes potentiellement partenaire ou sous-traitantes
- d'identifier des solutions technologiques répondant à leurs besoins
- de contribuer à la montée en gamme du tissu industriel et notamment la diversification de leurs fournisseurs

Au-delà de cette question générale de l'accès aux marchés, des besoins ponctuels émergent de manière continue, dont SAFE doit se saisir pour affirmer son rôle de premier partenaire de ses adhérents pour la conduite de l'innovation, autour de :

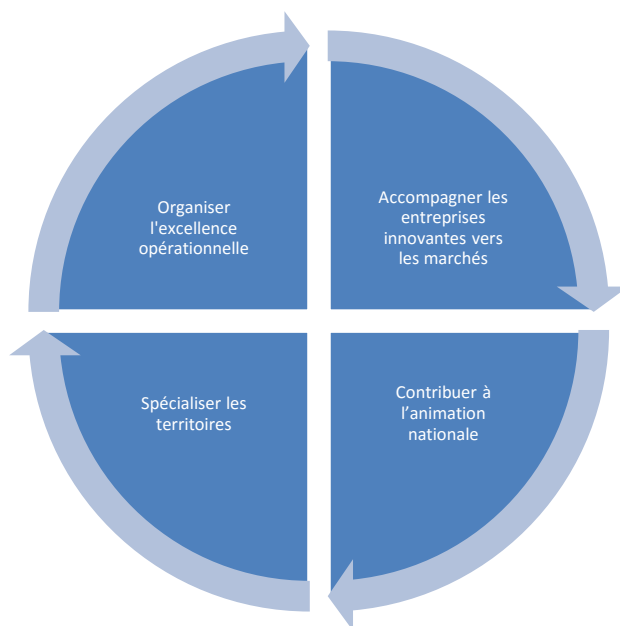
- la certification,
- le test / la validation / la démonstration,
- L'industrialisation de l'innovation
- la gestion de la propriété intellectuelle,
- la gestion des ressources humaines : GPEC, recrutements & formations,
- la fiscalité de l'innovation...
- l'internationalisation
- et plus généralement l'accompagnement à la croissance sur les différents leviers, finance, RH, organisation outils, etc...

Au regard de ces besoins, l'attente première des entreprises membre de SAFE Cluster est explicitée comme un besoin d'un guichet unique pour :

- apporter des solutions claires à des besoins ponctuels ;
- apporter une solution globale pour aider l'entreprise à mener un projet de développement et pallier le manque de temps et d'expertises au sein de la PME. La solution globale coordonne l'expertise filière concernée, la production de l'ensemble des tâches nécessaires au développement, l'ingénierie financière et la recherche des financements idoines.
- S'inscrire dans une démarche de Responsabilité Sociétale des Entreprises (RSE), les entreprises et PME désirant de plus en plus intégrer les préoccupations sociales, environnementales et économiques dans leurs activités et dans leurs interactions avec les parties prenantes sur une base volontaire.

Les principes d'action du Pôle

En regard des enjeux de son champ d'activité décrit dans les DAS et des besoins de l'écosystème et des entreprises, SAFE Cluster construit son action sur 4 grands principes.



Un accompagnement des entreprises vers les marchés

Le pôle inscrit son action dans la droite ligne des missions cœurs des pôles de compétitivité, en gardant comme première préoccupation le développement économique des entreprises et la compétitivité des filières relatives à la sécurité globale, avec un accent fort sur le développement des PME de son territoire.

La mise en œuvre de ce principe d'action se retrouve dans les actions phares de SAFE Cluster, synthèse du meilleur des actions des deux pôles préexistants, à travers :

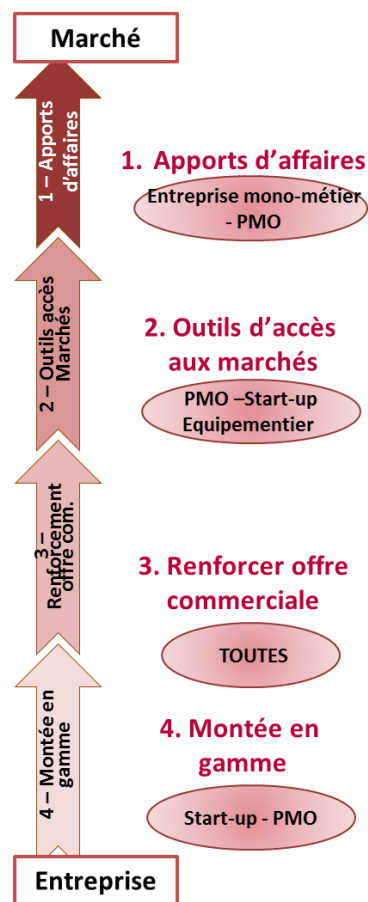
- **L'accompagnement personnalisé des PME, selon une logique de parcours** et avec l'appui de Pégase Croissance (pouvant aller jusqu'à partager le risque financier du développement avec la PME). À ce titre, la philosophie de l'action était déjà bien établie dans les pôles Pégase et Risques, reprise ci-contre ;
- L'animation de l'ensemble de l'action selon une **logique de chaîne de valeur**, considérant comme centraux la relation entre donneurs d'ordres et PME d'une part, l'ancrage des projets dans la réalité du besoin d'autre part. Dans cette logique, un axe fort de l'analyse porte déjà sur **l'analyse des chaînes de valeur** pour identifier les manques sur les différents maillons, qui introduisent fatalement des ruptures dans le développement des filières. Ce travail essentiel est un préalable à la mobilisation des bons acteurs pour le développement des filières et des services ;
- La **priorité donnée à la preuve de concept et à la démonstration** dans les projets, associant aussi bien les acteurs « techniques » que les bénéficiaires des produits ou services en développement ;
- Un **accompagnement vers les marchés**, notamment à l'international, comprenant des actions structurantes comme la poursuite de la mise en place de partenariats développés pour la filière aéronautique et spatiale ou les travaux sur la relation DO-PME au sein des programmes des DAS.

Une contribution à l'animation nationale et un positionnement international

Dans une filière transversale portant sur des segments très divers (matériaux, systèmes, mobilité, telecom, digital ...) le développement des entreprises ne peut être considéré à une échelle régionale. Le pôle se donne donc comme ambition d'animer un réseau national et international, au profit de la croissance de l'emploi sur le territoire français avec un effort plus particulier sur son zonage. Un principe essentiel de son action sera de contribuer largement à la structuration et à l'animation de la filière industrielle de sécurité, en partenariat avec le COFIS, et en étroite collaboration avec le Ministère de l'Intérieur et le SGDSN. SAFE se positionne en coordinateur national de l'innovation pour les technologies de sécurité physiques, électroniques et les services. Le Pôle collabore avec des partenaires pour les technologies de sécurité numérique. SAFE est au cœur de la programmation de la recherche en sécurité, avec des contributions au comité de programme de l'ANR, et au programme cadre européen Horizon 2020 sociétés sûres. Par ailleurs, SAFE développe ses partenariats à l'international pour être à même de s'affirmer à court terme comme le Pôle leader de la sécurité en Europe. SAFE est au cœur d'une alliance européenne de 7 clusters, qui monte en puissance pour créer une dynamique de partenariats technologiques, de consolidation européenne de la chaîne de valeur, et d'atteinte de taille critique pour les segments niche. Par ailleurs, SAFE sera très actif dans l'animation de la filière aéronautique et spatiale, en partenariat avec ses partenaires tels que le GIFAS, le CORAC, et l'EACP (European Aeronautic Cluster Partnership) dans la pleine continuité des actions initiées par PEGASE.

Une spécialisation territoriale

Le cahier des charges initial des pôles de compétitivité stipulant que le regroupement sur un même territoire de l'ensemble des acteurs concernés par une thématique (donneurs d'ordres, grands groupes, PME, laboratoires, écoles...) constituait le germe de la montée en gamme et en puissance d'un écosystème et un pôle d'attractivité pour les entreprises du secteur. SAFE Cluster reprend à son compte ce postulat dans la continuité de l'action conduite par les pôles Pégase et Risques : la mise en place de communautés réunies sur des lieux communs, identifiées comme des pôles d'excellence thématiques, est un axe d'action fort et un levier de compétitive majeur. Le pôle, dans le cadre de ces actions, reste dans son rôle d'animation, et n'envisage pas aujourd'hui de gérer en direct des plateformes, moyens ou technopoles, même s'il pourra en être l'initiateur et le fondateur... Les projets Henri Fabre, RPAS Network, Booster ou encore de BASC à Nîmes, mobilisent autour des pôles l'ensemble des parties prenantes régionales au bénéfice des adhérents, entreprises innovantes.



Descriptif détaillé de l'action :

Sont contenues dans ces missions les actions menées par le pôle pour stimuler l'innovation, la recherche et le développement collaboratif entre les entreprises et les laboratoires :

Axe 1 : Usine à projets : émergence et montage de projets

Travaux de Structuration

▪ Sécurisation de l'émergence projet :

Le pôle SAFE s'est rapproché du pôle Minalogic et de la SATT Sud-Est pour discuter des possibilités d'extension du dispositif EasyTech en région PACA. Les démarches se poursuivront sur l'année 2017.

Easytech est un programme d'accompagnement et de financement des PME de tous secteurs souhaitant intégrer de la microélectronique dans leurs produits. Il concerne des projets d'innovation s'effectuant sur une courte durée (18 mois) avec des laboratoires de recherche publics. Ce dispositif permet aux PME d'exprimer leurs besoins en terme de R&D à un panel d'experts académiques du domaine de la microélectronique afin de les conseiller dans le développement de leurs produits et ou services.

Ce dispositif semble un bon moyen de générer de l'émergence projet adaptée aux besoins des PME ;

Le pôle a organisé une journée de présentation du dispositif le 9 février 2016 :

- ✓ 9 PME de la région ont participé
- ✓ 3 PME régionales ont bénéficié d'un entretien conseil.

▪ Offre de valorisation :

Le processus de valorisation est actuellement en cours d'instruction selon une double approche :

- ✓ **Une approche Générique proposée à tous les projets portés par le Pôle SAFE incluant :**
 - ✓ Dissémination du projet
 - ✓ Passage devant un comité de suivi et valorisation des projets
 - ✓ Etablissement d'un plan de valorisation du projet avec conseils et recommandations d'experts business, PI et des marchés visés.

L'objectif de ce plan de valorisation est de sécuriser les sorties marchés des projets de R&D collaboratifs. Il nous permettra de :

- S'assurer que le produit/ service prévus à l'issue du marché correspondent bien aux besoins du marché au moment de sa sortie
- S'assurer que tous les partenaires nécessaires à la production et la mise sur le marché de ce produit/service sont impliqués dans le projet.
- S'assurer que le partenariat est configuré pour pouvoir vendre dans le marché visé selon les contraintes connues de ce marché.
- S'assurer que la vente de ce produit/service créera bien de la valeur pour l'ensemble des partenaires et que les accords adaptés existent entre les partenaires.

- ✓ **Une approche spécifique proposée selon les besoins des projets et des partenaires et identifiée au cours de la phase générique.**

Cette approche s'appuiera sur les dispositifs d'accompagnement aux entreprises existants au sein du pôle, par exemple : Pégase Croissance

- **SAFE DAY – Challenge de l'innovation**

Le pôle SAFE a organisé le 16 septembre 2016 à Valabre, la première édition du SAFE Day, « faites grandir votre réseau d'innovation ! » qui a regroupé près de 200 participants.

Au programme, des interventions et invités de renoms, des animations, des tables rondes et des challenges : un challenge Export et un challenge de l'innovation.

Le challenge de l'innovation a donné l'opportunité à 5 entreprises de présenter leur projet d'innovation et d'inviter le public présent et un jury à voter pour le projet le plus prometteur.

Les porteurs ont eu 5 minutes pour présenter leur projet, sous le format « Pitch » au public et devant un jury de 6 experts du pôle SAFE :

- ✓ Nicolas GUIRAUD (ONET) – Président du Jury
- ✓ Ivan PASTORELLI (Université de Nice)
- ✓ Sandrine MATHIEU (Thalès Alenia Space)
- ✓ Charles D'AUMALE (Parisandco)
- ✓ Hervé MOKRANI (AIRBUS DS)
- ✓ Christophe RAMU (ITER)

2 lauréats ont été élus à l'issue de ce Challenge :

- Le prix du jury a été attribué à la société LUDOTIC et sa solution de eye tracking. La société LUDOTIC a donc remporté un accompagnement à la démarche de l'Innovation par un consultant expert dans l'accompagnement des projets innovants sous l'angle stratégique et marketing.
- Le prix coup de cœur du public a été attribué à la société PIXIEL avec ses robots volants sans pilote pour survoler des infrastructures et des populations.

- **Petits déjeuners Innovation**

Le pôle SAFE organise régulièrement des petits déjeuners Innovation en partenariat avec d'autres pôles. Des intervenants de choix prennent part à ces petits déjeuners : institutionnels présentant les dispositifs de financement, utilisateurs finaux exprimant leurs besoins ou encore entreprises relatant leur succès story. Les objectifs de ces petits déjeuners sont donc d'informer nos adhérents sur des thématiques précises, de favoriser la mise en relation intra-réseau et d'aider les entreprises à faire financer leurs projets.

- **« Faites financer vos projets par le PIA »**

Le pôle SAFE a organisé le 26 janvier 2016 une matinée d'informations sur les appels à projets du Programme d'Investissement d'Avenir ouverts en 2016.

Les intervenants présents : *Jean-Claude CARLU (BPI France) et Régis Le Bars (ADEME)*

Un focus sur les outils d'accompagnements des PME financés par le PIA a été réalisé :

> Julien NOLIN a présenté [Inovsys](#), un l'outil innovant apportant aux entreprises des solutions concrètes dans le domaine de la mécanique

> Philippe RICHARD a présenté [Pégase Croissance](#), outil d'accompagnement à la structuration de la croissance des entreprises à fort potentiel dans le secteur de l'aérospatial

○ « **Faites financer vos projets Défense** »

Le pôle SAFE en partenariat avec le pôle Mer Méditerranée a organisé, le 6 Décembre 2017, un petit déjeuner sur la thématique de la Défense. Les adhérents des deux pôles ont fortement apprécié l'événement.

- ✓ Réponse massive des entreprises adhérentes aux deux pôles : **21 organisations (entreprises et laboratoires) présentes**
- ✓ Intervention d'acteurs en PACA à la fois sur les dispositifs de financement et sur les besoins exprimés par un opérationnel terrain mais également sur les success stories d'entreprises adhérentes aux pôles;
 - Les intervenants présents : Hervé Bonnaud, Chargé de mission développement économique et innovation Aéronautique & Défense - DIRECCTE PACA ; Denis Heitz, Intervenant opérationnel ; Jean Benoit, Dirigeant - VSM ; Jean-Christophe Charles, Maritime domain adviser – CS SI
- ✓ Nombreuses recommandations et discussions entre les participants

▪ **EUROPE :**

Le pôle poursuit sa montée en puissance dans l'accompagnement de ses adhérents vers les programmes européens adaptés à tous les types de maturité technologique (instrument R&D, Innovation, PME), au plus près du marché et préoccupations des entreprises et (instrument PME, CLEANSKY et EUROSTARS). L'amélioration de notre démarche à l'Europe passera par :

- ✓ ***Une montée en puissance des accompagnements des adhérents vers les programmes européens (H2020, instrument PME, CLEANSKY et EUROSTARS). L'action Collective Access to Europe nous permet de travailler en ce sens.***

Access To Europe (ATE)

L'action collective « Access to Europe » est une action financée par la région PACA et la DIRECCTE qui a pour objectif d'augmenter la participation des PME dans les projets européens. Cette action est portée par le pôle Eurobiomed en partenariat avec les pôles SAFE et OPTITEC sur la période 2015-2016, une demande de prolongation de l'action a été faite en 2016 qui permet de poursuivre l'accompagnement jusqu'à fin 2017. Les entreprises ciblées sont les PME et ETI membres de ces trois pôles sur la région PACA.

Les actions liées à ATE sont :

- Sensibilisation collective aux programmes européens
- Formations PME et ETI (repoussée en 2017)
- Diagnostic et suivi rapproché des entreprises via les consultants partenaires

- Montage de projets européens – proposition d’un accompagnement à un tarif avantageux par les équipes opérationnelles innovation des pôles, appuyées par des consultants experts,
- Réorientation et suivi des projets sélectionnés

A travers cette action, nous avons pu réaliser un screening des appels à projets pouvant intéresser nos filières. Nous avons pu également sensibiliser nos adhérents sur les programmes européens (H2020, EUREKA EURIPIDES/EUROSTARS etc.).

Une session d’information EUREKA EUROSTARS & EURIPIDES2 a été organisée par le pôle Safe le 11/10/2016, cet événement a regroupé 11 entreprises membres des pôles partenaires.

Une réunion de sensibilisation sur les appels à projet de la thématique « Sécurité » a été organisée par le pôle SAFE et a eu lieu le 20 octobre 2016 à la Métropole de Nice côte d’Azur, les Appels à projets H2020 ont été présentés aux différents services « Sécurité » de la ville.

La participation à cette action nous a également permis d’identifier des calls pour être partenaires de projets européens et de répondre à des appels.

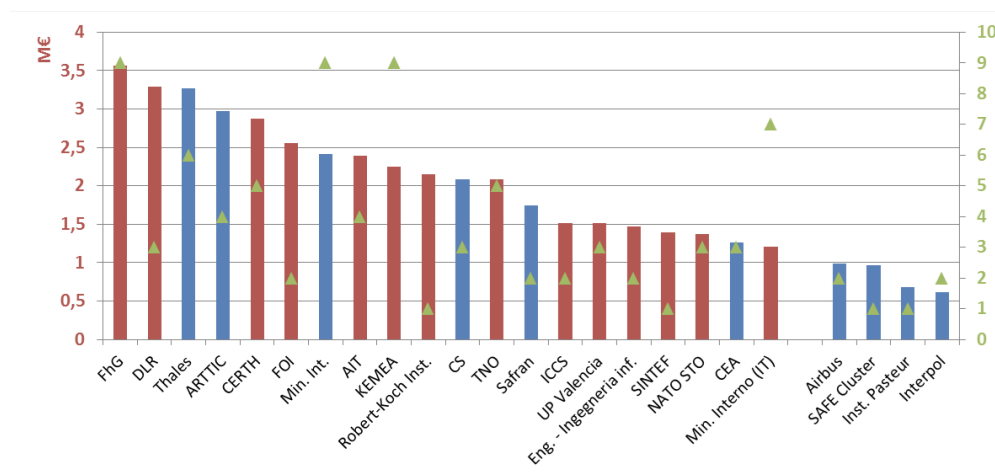
✓ **Une augmentation de l’implication du pôle dans les programmes Européens.**

Dans ce cadre-là, le pôle a intégré à ce jour 3 projets européens dont 2 en tant que coordinateur. :

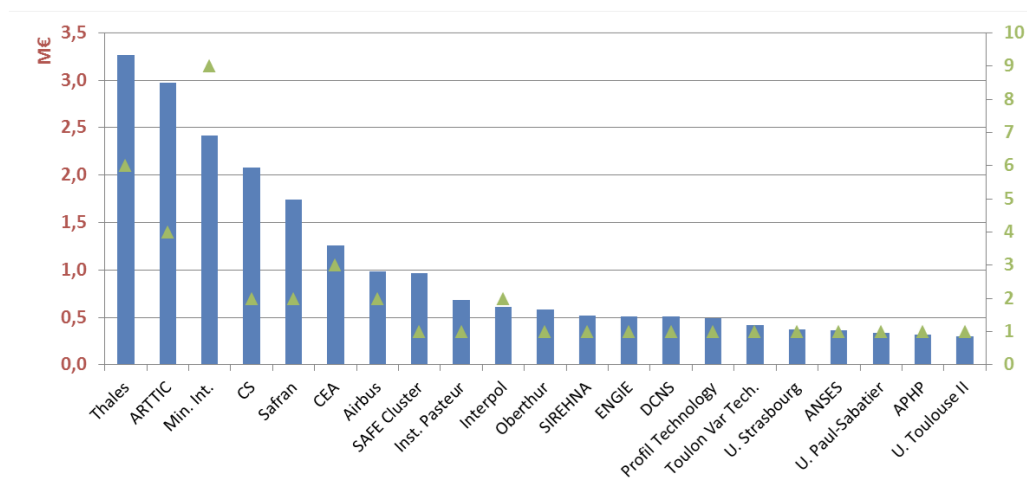
- Le projet FIRE-IN a été retenu et sera lancé en 2017

SAFE Cluster figure parmi les grands bénéficiaires du programme H2020 Sécurité (cf : schéma ci-après).

Au niveau mondial :



Au niveau français :



- Le projet GERD4SE a été retenu en phase 1 et non sélectionné en phase 2 . Pour la phase 1, 197 projets ont été déposés et 49 ont été sélectionnés dont le projet GERD4SE. Pour la phase 2, sur 41 projets effectivement déposés, seulement 3 ont été sélectionnés avec une note moyenne de 14,5.
Le pôle envisage de le redéposer en 2017 en renforçant sa proposition et en remodelant le consortium.
- Le projet SEC20 est toujours en instruction

(Voir tableau ci-après)

Nom	Sujet	Partenaires	Budget	Guichet	Programme concerné
FIRE-IN	Réseau d'opérationnels Sécurité Civile (émergence des besoins) - Pôle SAFE coordinateur avec soutien DGSCGC	<ul style="list-style-type: none"> • ENSOSP • ITALY – Italian Ministry of Interior • GERMANY - THW • GERMANY- Global Fire Monitoring Center - • SPAIN - Fire Ecology and Management Foundation Pau Costa Alcubierre (FPC) • SPAIN - Catalonia Fire Service Rescue Agency • POLAND - Poland Civil Protection General Directorate • Council of Baltic Sea States Secretariat • EU VRI • GREECE, Kemea • CZECH REPUBLIC – Fire and rescue agency - • Fraunhofer INT • inno TSD, France 	3,5M€ - 300 000 pour SAFE	H2020 Sécurité 2016 (projet type CSA)	Forces de Sécurité Projet financé Kick off meeting : 24-25 mai 2017

GERD4SE	Inter-clustering développement de la chaîne de valeur autour de l'usage des données satellites pour la sécurité énergétique	<ul style="list-style-type: none"> ▪ Pôle SAFE [SAFE] ▪ Pôle CAPENERGIES [CAP] ▪ Torino Wireless [TOWL] ▪ Software Innovation Pole Cluster [DEAK Plc.] ▪ Cylsolar [CYLSOLAR] ▪ Baltic Eco Energy Cluster [BEEC] ▪ Cluster de Energía [CDE] ▪ Fondazione Cluster Tecnologie per le Smart Cities & Communities Lombardia [SCC] ▪ Inno TSD [Inno TSD] 	3,85 M€ - 900 000 pour SAFE	H2020 – INNOSUP 2016	Satellites Projet non financé 9,5/15 avec <ul style="list-style-type: none"> - Excellence : 3,5/5 - Impact : 3/5 - Implementation : 3/5
CYRA Secure RPAS H2020-SESAR-2016-1	la sécurisation du système de drone et des tiers (lien de données, geofencing, etc.)	1 CERTSIGN SRL Romania 2 AUTONOMOUS SYSTEMS SRL Romania 3 ASSOCIATION PEGASE France 4 SERVICIUL DE PROTECTIE SI PAZA Romania 5 BLYENBURGH & CO SARL France 6 INSTITUTUL NATIONAL DE CERCETARI AEROSPATIALE ELIE CARAFOLI - I.N.C.A.S. SA Romania 7 Wyenor Limited United Kingdom 8 ECOLE ROYALE MILITAIRE - KONINKLIJKE MILITAIRE SCHOOL Belgium 9 Asociatia Institutul de Training, Studii si Cercetari pentru Sisteme de Vehicule fara Pilot Romania 10 AIR SPACE DRONE France 11 procema France	68K€ pour SAFE	H2020-SESAR-2016-1	Systèmes autonomes Projet Non financé

Le pôle continue son implication dans les projets dans lesquels il est partenaire :

- **RAWFIE**

Le projet RAWFIE est financé par la Commission européenne et a été lancé en janvier 2015. Il regroupe 13 partenaires académiques, industriels et étatiques issus de 8 pays européens. RAWFIE (Road-, Air-, Water-based Future Internet Experimentation) est composé de zones d'essai et de drones maritimes, terrestres et aériens. Il vise à fournir des capacités de test à distance pour des scénarii complexes impliquant l'opération d'un nombre important d'appareils robotisés. Plus précisément, le projet a pour objectif de créer un environnement d'expérimentation unique multi-milieux et multi-vecteurs.

Une partie du financement du projet est réservé à l'intégration de « tierces parties » pour valider le fonctionnement de la plateforme et augmenter le nombre de vecteurs et zones d'essai disponibles. Deux appels à participation ont été lancés :

- ✓ 1^{er} Open Call : ce premier appel a été lancé en décembre 2015 et s'est terminé en mars 2016. 20 propositions ont été reçues par le Consortium ; 8 tierces parties ont pu être intégrées au projet suite à cet appel ;
- ✓ 2nd Open Call : ce second appel a été lancé en décembre 2016 et se terminera en mars 2017.

Deux réunions d'information ont été organisées par le pôle SAFE à Aix et Toulon afin de présenter le premier appel à proposition. Suite à cela, des propositions ont notamment été déposées par Aix-Marseille Université et le CEEMA.

Au niveau technique, une démonstration des capacités de la plateforme a été réalisée en février 2016 et une version bêta de l'environnement de test a été publiée fin décembre 2016.

Concernant les aspects juridiques et économiques, dont le pôle SAFE est en charge, un livrable a été déposé fin décembre 2016 (D.2.1 Federation Policy). Une étude sur les clients potentiels de RAWFIE a également été lancée en octobre 2016 ; celle-ci a été confiée à la société KALENA.

Le Consortium s'est réuni deux fois au cours de l'année 2016 :

- ✓ En février 2016 à Porto, pour la 1^e Review Meeting : le projet a été évalué par trois experts de la Commission européenne. La majorité des livrables a été acceptée et les commentaires des experts sur l'avancée du projet étaient positifs ;
- ✓ En septembre 2016 à Neuchâtel, pour la 4^e Assemblée plénière.

Le pôle SAFE s'est également rendu à l'événement DronEast.EU RPAS Event organisé les 22 et 23 septembre en Roumanie afin d'y présenter le projet RAWFIE.

- **RUEAERO**

Durée du projet : 18 mois

Début du projet: Décembre 2015

Coordinateur: Hamburg Aviation e.V. / EACP Office

Nombre de partenaire: 9 partenaires de 5 pays (France, Allemagne, Espagne, Portugal, Italie)

HAMBURG AVIATION (EACP office) – Hav (GERMANY) ; AEROSPACE VALLEY - AV (France) ; FUNDACION HELICE - HELICE (SPAIN) ; HEGAN (SPAIN) ; PEMAS (Portugal) ; NIEDERSACHSEN AVIATION represented by Süderelbe AG - NDS (GERMANY) ; **PEGASE (France)** ; BBAA (GERMANY) ; DAC (ITALY)

RUE AERO (Atteindre l'excellence dans la gestion des clusters aérospatiaux) découle d'une des manifestations d'intérêt ESCP (European Strategic Cluster Partnership) et cherche à apporter les moyens pour donner une continuité à l'appel ESCP susmentionné. Le projet a pour objectif de fournir non seulement les moyens, mais aussi une feuille de route pour améliorer la qualité de la gestion des clusters partenaires et aider au moins 5 partenaires du consortium à atteindre le niveau supérieur de leur label correspondant.

Le projet entend soutenir la poursuite de la collaboration entre les multiples clusters aérospatiaux en Europe. Par conséquent, il renforcera la collaboration inter-cluster au sein du réseau European Aerospace Cluster Partnership (EACP). Les organisations partenaires échangeront également des informations sur leurs services aux PME. La collecte de pratiques fournira un vivier d'idées aux partenaires du projet. Ce vivier d'idées aidera les partenaires à améliorer la gestion

de leurs clusters en leur permettant de choisir les meilleures actions transférables pour une mise en œuvre individuelle (commune si possible).

Le projet vise donc à promouvoir l'excellence dans la gestion des clusters régionaux et à renforcer le partenariat stratégique européen EACP dans son ensemble. L'échange de contenus et de pratiques de gestion permettra d'améliorer le partenariat et le niveau d'activité au profit de TOUS les partenaires.

Le cluster SAFE, partenaire de ce projet, apporte ses connaissances via son réseau organisé pour innover dans les activités basées sur l'utilisation des UAVs, hélicoptères, aviation légère, dirigeable, systèmes spatiaux et nouveaux concepts pour l'aéroport du futur.

Le pôle a participé à 2 workshop en 2016 :

- Dont 1 workshop en tant que formateur sur l'innovation technologique
- 1 Consortium Meeting à Toulouse

▪ Thèses soutenues et labellisés

Le pôle a soutenu 2 thèses et labellisé 4 thèses du Conseil Régional PACA.

Soutien du pôle SAFE	<ul style="list-style-type: none"> ○ Etude numérique de l'érosion d'un matériau granulaire cohésif par un écoulement fluide - IRSTEA unité RECOVER ○ Méthodes numériques pour les systèmes dynamiques non-linéaires et incertains - Application à des tubes sous écoulement - UPR 7051 LMA
Labellisation du pôle SAFE	<ul style="list-style-type: none"> ○ Amélioration des conditions de résilience des territoires bordant des fleuves endigués de la Région PACA : développement d'un outil spatial d'aide à la décision pour la programmation urbaine - UMR 7300 ESPACE ○ Développements en imagerie sismique de pointe sur des données de qualité pétrolière – application à l'imagerie de failles sismogènes crustales en Méditerranée- UMR 7329 GEOAZUR ○ Dynamique d'une rivière alpine en tresse à forte influence anthropique (le Buëch, Alpes de Haute-Provence) : Impacts d'aménagements sur l'équilibre fluvial - UMR 7330 CEREGE ○ Détection automatique de situations à risque dans les centres de réponse - UMR 7279 LIF

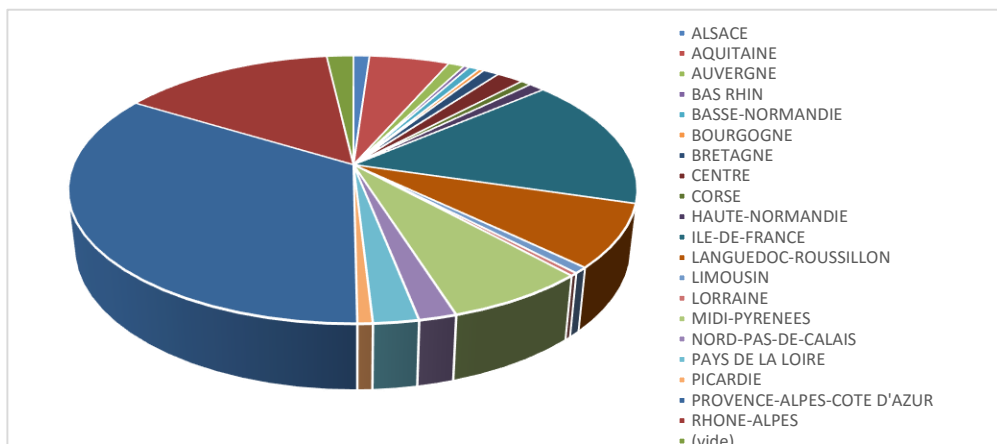
▪ Projets Labellisés

Le pôle a labellisé à ce jour 54 projets pour un budget de 129 903 171,70 € et une demande d'aide de 42 685 028,87 €

- 6 projets FUI22 et 5 projets FUI23
- 2 PIAVE Industrie du futur et 1 PIAVE BOOSTER
- 10 FEDER
- 26 ANR dont 22 projets ANR phase 2, 2 projets ANR LABCOM et 2 projets ANR ASTRID
- ✓ Les projets ont impliqués 237 partenaires :
 - 73 TPE et PME
 - 131 Institut de Formation et de Recherche

- 22 grands groupes
- 8 autres (partenaires ou associations)

34% des partenaires des projets labellisés par le pôle SAFE sont localisés en PACA comme le montre le graphique ci-après.

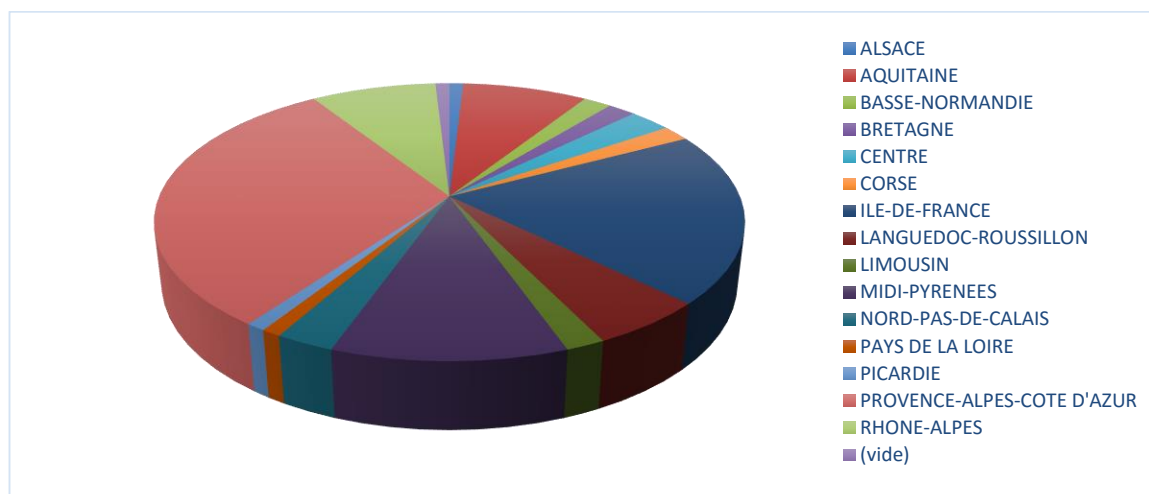


■ Projets financés

20 Projets labellisés par le pôle ont été financés en 2016 pour un budget global de 66 375 792,67 € et une demande d'aide de 24 186 350,63 €

- ✓ 6 projets FUI21 et 4 projets FUI22 ont été financés
- ✓ 3 FEDER
- ✓ 1 PIAVE BOOSTER
- ✓ 6 projets ANR
- ✓ Les projets ont impliqués :
 - 110 partenaires
 - ♦ 41 PME/TPE
 - ♦ 12 grands groupes
 - ♦ 52 instituts de formation et de recherche
 - ♦ 5 autres (partenaires ou associations)

31% des partenaires projets financés et labellisés par le pôle SAFE en 2016 sont localisés en PACA comme le montre le graphique ci-après.



[Voir la liste des projets en annexes 1 et 2](#)

Axe 2 : Développer le réseau et animer la communauté des membres du pôle

En 2016, l'enjeu est de réunir les entreprises du nouveau cluster autour d'un projet commun de la filière émergente (en tant que filière) de la sécurité, qui feront l'essentiel des objectifs de croissance et donc de création d'emploi du pôle. Il faut également structurer les moyens d'accompagnement et d'animation en les dimensionnant par rapport aux besoins de ses organismes.

Les actions d'animation ne constituent pas donc pas un programme en soi, mais font partie intégrante de l'activité de SAFE Cluster. Elles visent pour partie à améliorer l'efficacité de l'action de l'équipe permanente réunie, et pour partie à industrialiser les nouveaux modes d'intervention.

Consolidation de l'écosystème

SAFE Cluster poursuit la consolidation de son écosystème, à savoir renforcer le nombre et la nature des adhérents (compétences, territoire, DAS/Programme, apporter du service) mais doit bien sûr rassurer les adhérents des deux anciens pôles Risques et Pegase.

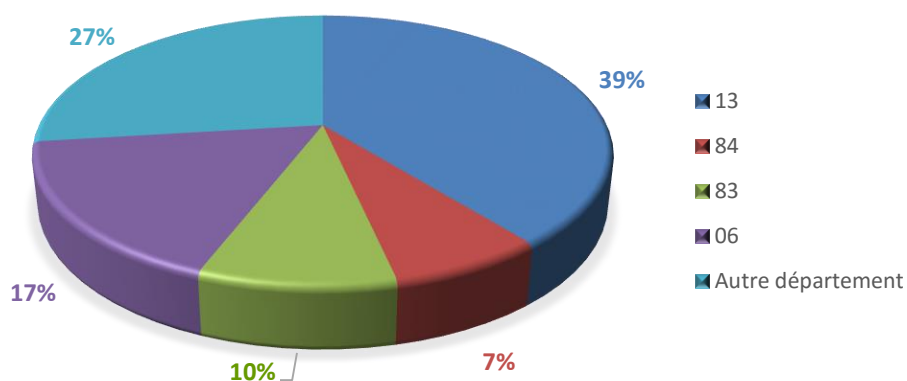
Indicateurs :

- ➔ Nombre total d'adhérents : 450 adhérents (dont 254 TPE/PME)
- ➔ Nombre de nouveaux adhérents après validation du Bureau Exécutif : **35 nouveaux** adhérents
 - ⇒ 2 entrées en Janvier : CNES / NEXELEC
 - ⇒ 6 entrées en Février : ESII / URBACO / NIMES METROPOLE / SEEPHAR / ONET / ALCAELO
 - ⇒ 5 entrées en Mars : ELISTAIR / ERG ENVIRONNEMENT / SYNAPSE / CINTOO 3D / SAM
 - ⇒ 1 entrée en Avril : 4S
 - ⇒ 4 entrées en Mai : ACA COMPOSITES / USC2 / LEMMA / GEDICOM

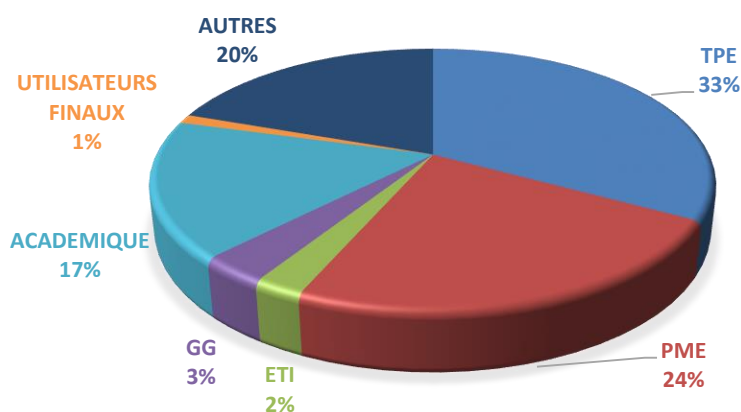
- ⇒ 2 entrées en Juin : AEROSKYLUX / ONHYS
- ⇒ 10 entrées en Octobre : MAGDALA / REEL / PARAMOUNT ADVANCED TECHNOLOGIES / ASL / NBM Metals / JANUA / ERMA ELECTRONIQUE / SPIRIT TECHNOLOGIES / COMM4INNOV / RACER GLOVE
- ⇒ 4 entrées en Novembre : NUMALIS / ZAPATA RACING / JCPX Development / LUCIELABS
- ⇒ 1 entrée en Décembre : HONEYWELL AEROSPACE

➔ Répartition par Collège et par Département :

RÉPARTITION GÉOGRAPHIQUE DES ADHÉRENTS



RÉPARTITION DES ADHÉRENTS PAR COLLÈGE

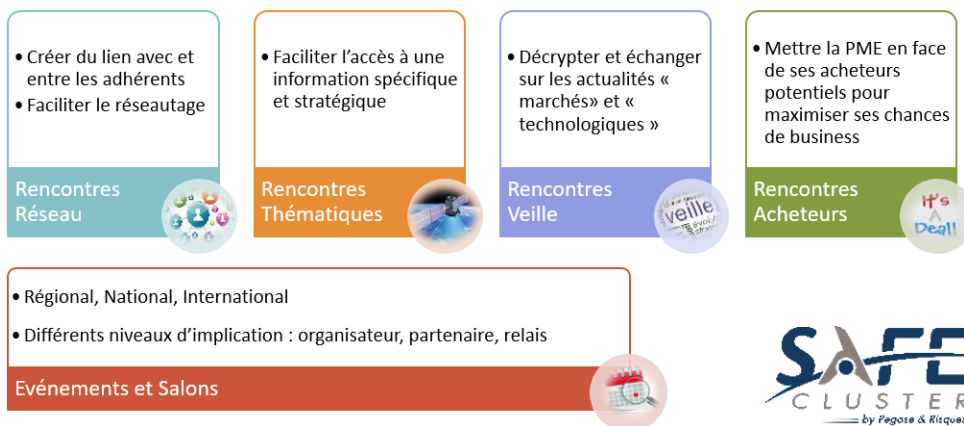


Animations réalisées de janvier à juin 2016

65 animations recensées en 2016.

L'animation du réseau SAFE Cluster s'organise autour de **4 types de Rencontres** et participation à des **Salons/Événements** régionaux, nationaux ou internationaux.

Services proposés : 4 types de Rencontres + des Événements et Salons



Animation par type de « Rencontres »

➔ Rencontres Réseau : 11

DATE	ville	EVENEMENT	NB PARTICIPANTS
17-févr	Aix	Collège PME	20
01-mars	Aix	12-14 de l'Arbois / présentation du Pôle SAFE	NC
02-mars	Sophia	Collège PME	15
09-mars	Cannes	Forum Emploi (Cannes)	12
20-avr	Technopôle Avignon	Collège PME	12
11-mai	Toulon	Collège PME	10
12-mai	Marignane	Forum Emploi (Marignane)	NC
6 juillet	Aix	Collège PME	25
16 sept.	Valabre	SAFE Day # 2016	183
13 oct	Marignane	Forum Emploi Défense Sécurité	NC
16 nov	Aix	Collège PME	17

➔ Rencontres Thématique : 28

DATE	VILLE	EVENEMENT	THEME	NB Participants
19-janv	Aix	Journée Risques chimiques et explosifs avec le SGDSN	Sécurité	27
26-janv	Aix	Présentation du PIA	Innovation	19
26-janv	WEBINAIRE	Webinaire sur l'instrument PME	Innovation	NC

28-janv	Cannes	Présentation du programme d'achats des infrastructures « sol » pour Ariane 6	Spatial	NC
1er février	Nice	Journée avec la DG Home Practitioners Appel GM H2020 2016	Sécurité	110
09-févr	Aix	Présentation du programme Easytech	Innovation	15
0-10 fev	Seyne sur Mer	SpeedMeeting avec des émissaires égyptiens pour des solutions de surveillances	International / Drone	15
9-10 fev	Aix	Présentation projet RAWFIE	Innovation	11
04-mars	Aix	Utilisation des données géo-informations environnementales et territoriales / Copernicus	Spatial	NC
8-9 mars	Marignane	Accueil délégation japonaise	International	10
14-mars	Aix	Présentation Accompagnement RH + Signature convention Pôle emploi	Emploi	41
31-mars	Grenoble	Journée Emergence - CEA - Qualité de l'air	Innovation	24
21-avr	Sophia	Lancement du Booster	Spatial	68
26-avr	Cannes	Manifestation lancement StratoBus	Dirigeable	NC
27-avr	Cannes	Présentation des solutions de sécurité et de sûreté, gestion des risques à destination des territoires	Territoires résilients	30
20-21 mai	Cannes	Actinspace (EsaBic)	Spatial	NC
4 et 5 juin	Istres	AIRSHOW Dirigeables (action menée par la DGA EV) organisée par SPL	Dirigeable	NC
9-10 juin	Royan	Forum Dirigeables dans le cadre de "Les Rêves d'Icare"	Dirigeable	NC
21-juin	AIX	Session de formation Marchés Publics	Territoires résilients	45
4 juillet	Paris	1ère édition des rencontres internationales de la filière sécurité	Sécurité	NC
5 juillet	Sophia	Business Innovation & Entrepreneurship Forum Chine-Sophia Antipolis	International	NC
8 juillet	Aix	Visite du gouvernement mexicaine	International	1
19 sept.	Paris	Atelier H2020 "vérification basée sur le risque aux points de passage frontalier"	Sécurité	NC
22 sept.	Toulon	Journée d'Information sur opportunités de financement européens TRANSPORT et PME Horizon 2020	Innovation	22

11 oct.	Aix	Petit déjeuner Innovation sur les programmes Eureka	Innovation	11
11 oct.	Paris	H2020 : journée nationale d'information "Espace"	Spatial	NC
14 oct.	Fos sur mer	Atelier Démonstrateur pour la protection des infrastructures critiques type Seveso contre la malveillance	Sécurité	NC
23 nov.	Sophia	Roadshow ESA BIC	Spatial	NC
6 déc.	Aix	Petit déjeuner Innovation « Faites financer vos projets Défense ! »	Innovation	21

➔ Rencontres Veille : 1

DATE	VILLE	EVENEMENT	NB PARTICIPANTS
10-mars	Technopôle Avignon	Sécurité des industries et milieux à risques	60

Salons et Evènements

➔ Missions Export : 6

DATE	PAYS	EVENEMENT	TYPE D'IMPLICATION
12 au 19 avril	RUSSIE	Mission spatiale Russie	Accompagnement d'1 entreprise
25 au 28 avril	CANADA	Mission export : participation aux 2 salons Forum CRIAQ et Forum Innovation Spatial	Accompagnement de 10 entreprises
23 au 25 mai	POLOGNE	Mission inter-pôles internationales aérospatiale	Accompagnement de 3 entreprises
3 au 7 oct.	USA	Mission de prospection pour Open Nîmes	Accompagnement d'1 entreprise
10 au 15 oct.	JAPON	Mission DGE	Accompagnement de 4 entreprises
19 oct.	ROUMANIE	Mission découverte + Comment vendre à Airbus Helicopters Roumanie	Accompagnement de 7 entreprises

➔ Salons à l'étranger : 4

DATE	VILLE	EVENEMENT	TYPE D'IMPLICATION
------	-------	-----------	--------------------

22-23 mars	Sacramento	Aerial Firefighting International	Accompagnement de 5 entreprises
19 et 20 avril	Londres	SCTX (Security and Counter Terror Expo)	présence assurée par Business France
1-2 juin	The Hague	European Conference on security	Co-organisateur
11 & 12 oct.	Singapour	Workshop Innovation Sécurité Civile des Pays de l'ASEAN	

➔ Salons en France : 10

DATE	VILLE	EVENEMENT	TYPE D'IMPLICATION
10 et 11 février	Troyes	Workshop Interdisciplinaire sur la Sécurité Globale WISG	Intervention de Sarah Kirman
27 au 29 avril	Lyon	FITS - Forum international des Technologies de la Sécurité / Forum TAC - Technology Against Crime	Partenaire image
13-17 juin	Paris	Salon Eurosatory au parc des expositions	Pavillon SAFE/Optitec 6 adhérents SAFE sur 10 présents sur le stand
28-30 juin	Toulouse	Toulouse Space Show	Accompagnement d'entreprises ESA BIC + Stand + Participation conf sur l'international
20 sept.	Paris	Les Rencontres du COFIS Premières assises de la filière des industries de sécurité	Partenaire
21 au 24 sept.	Tours	Congrès des Sapeurs-Pompiers de France	14 entreprises adhérentes exposantes
12 et 13 oct.	Bordeaux	Salon UAV Airshow	Accompagnement de 4 entreprises adhérentes
17 au 21 oct.	Lyon	Salon Floodrisk	Pavillon SAFE avec 12 entreprises adhérentes
7 au 9 nov.	Paris	Expoprotection	Partenaire image 6 entreprises adhérentes exposantes
29 nov au 2 dec.	Lyon	Pollutec	Village des pôles Ecotech Accompagnement de 2 entreprises adhérentes

➔ Salons en PACA : 6

DATE	VILLE	EVENEMENT	TYPE D'IMPLICATION
22-23 mars	Palais du Pharo - Marseille	3e Assises Nationales sur les Risques Naturels	Accompagnement de 6 entreprises
22-23 mars	Cannes	SECURITY MEETINGS	Partenaire image
18-19 mai	Aix	AERO'NOV	Partenaire 15 adhérents SAFE sur 80 exposants
25-26 mai	Aix	Colloque IFURTA 25-26 mai 2016 "demain, un monde de drones"	Intervention SAFE dans table ronde
25 au 27 mai	Aix	Conférence internationale Forest Fire	Partenaire image
17 et 18 nov.	Cagnes sur mer	Forum Industria	Partenaire 14 entreprises exposantes dont 7 sous le Pavillon SAFE

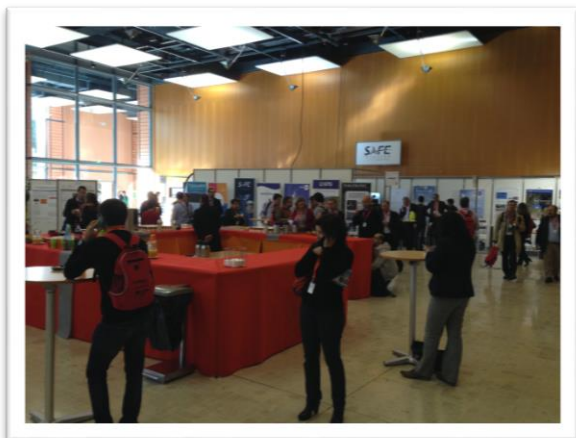
Pour information, l'action collective « accompagnement des entreprises au Salon du Bourget 2017 » a suscité l'organisation d'un Roadshow d'information sur le territoire régional :

DATE	VILLE	NOMBRE DE PARTICIPANTS
11 oct	Toulon	6
12 oct	Avignon	4
13 oct	Sophia	8
14 oct	Aix	6

Evènements organisés par Domaines d'Activités Stratégiques

Rencontres...	Aéro	Satellite	Dirigeable	Drones	Risques nat. / Territoire résilient	Sécurité	Spatial	Transversal
Réseau								11
Thématique	1	4	3	1	3	5	2	
Veille				1				
Salons et Missions	7	4		2	4	10		
Total	8	8	3	4	7	15	2	11

Quelques évènements marquants 2016



Salon FLOODRISK – Octobre 2016
A Lyon (69)
Pavillon SAFE - 12 entreprises



Mission Export Roumanie – Sept 2016
Accompagnement de 7 entreprises



Lancement BOOSTER – Avril 2016
Sophia Antipolis (06)



Salon EUROSATORY – Juin 2016
A Paris (75)
Pavillon SAFE – OPTITEC 10 entreprises
Accompagnement de 10 entreprises



Forum INDUSTRIA – Novembre 2016
Cagnes sur mer (06)
Accompagnement de 7 entreprises



Sécurité des industries et milieux à risques –
Mars 2016 - Avignon (84)
60 participants



Focus sur le SAFE Day – 16 septembre 2016

Nous avons organisé notre 1^{er} événement dédié à nos adhérents, événement que l'on a dénommé le « **SAFE DAY** – Faites grandir votre réseau d'innovation ».



Cette première édition a été organisée le vendredi 16 septembre 2016 dans les locaux de l'Entente pour la forêt méditerranéenne à Gardanne et devrait être récurrent chaque année.



Cette journée a offert l'opportunité de mettre en relation les adhérents avec des Grands Groupes et PME, de les informer sur les leviers d'accompagnement existants du pôle, de booster leur innovation et de partager leurs expériences à l'international.

A cette occasion, **une Charte de l'Open Innovation** a été signée en présence de Monsieur Renaud MUSELIER, Député européen, Président Délégué de la Région

Provence-Alpes-Côte d'Azur.

Données chiffrées :

En quelques chiffres



130
structures



4
Retombées
Presse



9
GG signataires
de la Charte
Open Innovation



2
challenges



Démonstration
statique

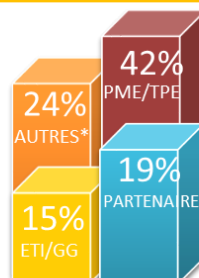


Networking

Participants



Associations, Consultants, Organismes formation/recherche, Presse



Feedback

Compréhension des objectifs



Pertinence sujets abordés



Qualité des débats et des interventions



Diversité des animations



Focus sur AERO'NOV – 18-19 mai 2016

Précédemment organisée en Région Ile-de-France, la 5^{ème} édition de la Convention d'affaires Aero'Nov s'est déroulée à Aix-en-Provence les 18 et 19 mai 2016.

Sponsorisée par Airbus Helicopters et Thales Alenia Space et bénéficiant du soutien industriel de SAFRAN SNECMA, SAFE Cluster a réussi à attirer pour la **1^{ère} fois en Région un évènement à dimension nationale dans le domaine de l'innovation aéronautique.**

Organisé depuis 2012 en Ile de France, ce salon est devenu un événement de référence réunissant plus de 150 acteurs de la filière, grands groupes, PME, start-up et centres de R&D, autour de rendez-vous d'affaires et conférences sur l'innovation

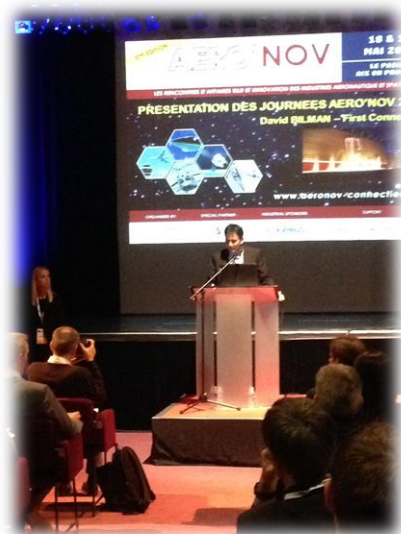
Statistiques de participation en 2016:

155 sociétés au total, dont :

- 80 offreurs / exposants (dont 19% de membres « Safe »)
- 75 donneurs d'ordres

1 980 rendez-vous d'affaires organisés

- 1 650 rendez-vous préprogrammés
- 330 rendez-vous organisés sur place



CHIFFRES CLE AERO'NOV 2016

- > **155** entreprises participantes.
- > **22** conférences menées sur 2 jours.
- > **2 000** rendez-vous d'affaires organisés en 2 jours.
- > **17** rendez-vous / entreprise en moyenne sur les 2 jours.
- > **88%** des participants satisfaits par l'édition 2016.

L'objectif est de pérenniser l'organisation de cet événement dans la région Provence-Alpes-Côte d'Azur. La prochaine édition est **prévue en 2018.**



Les supports et outils de communication SAFE

Cette année 2016 fut l'année de lancement du Pôle SAFE Cluster. Il a donc fallu bâtir l'ensemble de l'image de SAFE allant de la création des premiers messages en passant par le logo puis les supports de promotion et d'animation.



Les outils de communication Externe :

Les logos :

Le logo officiel a été décliné en plusieurs versions pour multiplier les affichages. Le Pôle et son réseau bénéficient ainsi d'un logo SAFE Member et d'un logo dédié au volet R&D Innovation « Labellisé par » faisant un total de **4 logos types** :

- logo de SAFE Cluster avec deux versions (décliné sur tous les supports papeterie : entête, cartons de correspondances, cartes de visite, signatures mails...),
- logo « membre » pour créer une appartenance des adhérents au réseau
- logo « labellisé par » pour renforcer la visibilité et l'apport de soutien de SAFE aux projets de R&D



La création d'un logo officiel pour le lancement du premier événement réseau « SAFE Day » a également été réalisé (septembre 2016). L'idée est là aussi d'avoir un affichage récurrent afin d'affirmer l'appartenance au réseau.

Les vidéos :

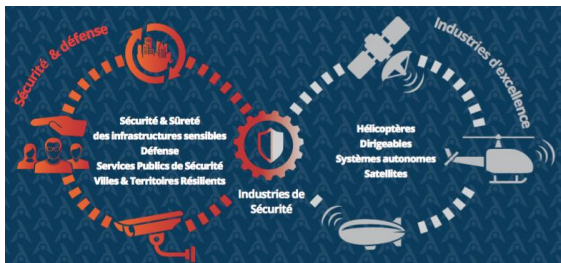
Plusieurs vidéos ont été réalisées cette année :

- Création d'un film de présentation du Pôle avec une diffusion sur les sites : Youtube, Vimeo et notre site web <http://www.safecluster.com/videos/>
- Création de 5 clips vidéo adhérents « SAFE Stories » à l'occasion de la première édition du SAFE Day.
Principe : présentation à travers de courtes interviews au sein de leurs structures mettant en avant les adhérents et pouvant être réutilisées pour leur propre promotion.



Les supports de communication « imprimés » :

- Création de **pictogrammes** **imagés** pour les **Domaines d'Actions Stratégiques** du pôle :



- Réalisation d'un **roll up générique** de présentation du Pôle réalisé en 2 exemplaires et de 2 pictogrammes illustrant les programmes thématiques de SAFE

- Réalisation de **plusieurs présentations PowerPoint** dont une présentation PowerPoint animée en appui à l'adhésion de nouvelles structures.

- Réalisation d'une **carte de vœux SAFE Cluster 2016**

- Réalisation de **pochettes logotypées SAFE Cluster**

- Impression d'une **plaquette de promotion** déployée de la **formation stratégie drone** organisée en 2016.



dans le cadre
novembre

- Un **kit de communication** envoyé à l'ensemble des adhérents lors de leur adhésion a été réalisé comprenant :

- un texte de présentation pour mieux faire connaissance avec le pôle,
- les différents logos pour afficher son appartenance à SAFE,
- les coordonnées de l'équipe de communication pour savoir à qui s'adresser en termes de communication/événementiel/presse
- les différents liens pour suivre toutes les actualités web du pôle à travers le site web et ses réseaux sociaux.

- Un premier travail sur la **plaquette de présentation institutionnelle 3 volets** du Pôle en cours de réalisation prévue premier trimestre 2017. Sa déclinaison en version PDF anglaise



pour le
viendra ensuite (février 2017).



Goodies :

- Carnets de note SAFE Cluster
- Stylos
- Tours de cou et sac pour le SAFE Day
- Porte-clés type « remove before flight »

Communication web et institutionnelle :

Site Internet

Lancement du site internet de SAFE Cluster sur la page : www.safeccluster.com avec la déclinaison de la charte graphique, déploiement de l'ensemble des pages de présentation et animation.

Ce **site internet a été lancé en français** avec une déclinaison des versions anglaise et chinoise.

Le site comptabilise sur l'année 2016, **40 557 connexions** avec une durée moyenne des sessions de 3 minutes. A peu près **124 000 pages ont été vues par près de 27 000 utilisateurs**.

88 articles ont été publiés dans la rubrique « Actualités – News ». Ces articles traitent des actualités issues de la vie du pôle et de son animation, des actions menées par ses adhérents ou encore des informations relatives à l'innovation et la R&D.

L'agenda du site recense en 2016, **145 événements publiés** et communiqués vers le public.

Ce site internet contient notamment :

- un espace de visibilité adhérents SAFE (page Réseau-Nos membres)
- des pages de présentation de l'ensemble des programmes SAFE (7 pages)
- un espace dédié à la promotion et à la valorisation du SAFE Day 2016
- une base de données « Appels d'offres »



Création des réseaux sociaux

Twitter : https://twitter.com/Safe_Cluster

- 565 tweets
- 338 comptes suivis
- 553 abonnés

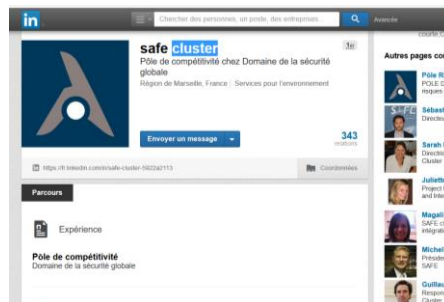


LinkedIn : [cliquez ici](#)

- 389 relations LinkedIn

Youtube

- création de la chaîne SAFE Cluster
- 10 vidéos publiées
- 15 abonnements (pôles et adhérents SAFE)
- 160 vues



Mise en ligne également de vidéos sur Vimeo

Autres visibilitées web

Parmi ses relais institutionnels, le Pôle bénéficie d'une visibilité au sein de l'annuaire des pôles sur le site de France Clusters présentant les activités et thématiques traitées au sein de l'équipe ainsi que les chiffres clés réseau et innovation et le panel de services proposés au réseau.

SAFE Cluster est également visible sur le site web des pôles de compétitivité ainsi que sur la carte « réseau des pôles de compétitivité » et téléchargeable sur internet.

<http://competitivite.gouv.fr/identifier-un-pole/annuaire-des-poles-20.html>

Nous avons également réalisée une page descriptive sur le site du réseau des clusters européens aéronautique à savoir l'EACP (dont nous sommes membre et partenaire) : <http://www.clustercollaboration.eu/cluster-organisations/safe-cluster>

Relations Presse :

Au niveau de la presse, les actions suivantes pour l'année 2016 :

25 articles de presse :

- 15 octobre 2016 « Les métiers de la sécurité ont séduit au Forum de l'emploi »
- Janvier 2016 Businews : Les drones prennent leur envol en Provence
- 11 articles de presse suite au lancement du Pôle SAFE Cluster
- 9 articles de presse sur la thématique du dirigeable
- 3 articles de presse mettant en avant les actions de nos adhérents

2 Dossiers de Presse :

- Journée du 10 mars « « sécurité et sûreté des industries et milieux à risques » »
- SAFE Day - Faites grandir votre réseau d'innovation (16 sept 2016)

3 Invitations Presse :

- Journée du 10 mars « « sécurité et sûreté des industries et milieux à risques » »
- Signature de la convention de partenariat avec le Pôle emploi le 14 mars
- Septembre 2016 : Première édition du SAFE Day, l'événement réseau de l'année

7 Communiqués de Presse :

- 14 janvier : Avec le label Booster, PACA est au cœur de la prochaine révolution du numérique et du spatial
- 1er mars : L'équipe de SAFE Cluster s'enrichit d'un Directeur Développement et Stratégie
- 18 mars : SAFE CLUSTER et ses membres participent activement à la 3e édition des Assises Nationales sur les risques naturels
- Avril : AERO'NOV CONNECTION 2016 : Les rencontres d'affaires R&D et Innovation de l'Aéronautique et du Spatial auront lieu à Aix-en-Provence les 18 et 19 mai 2016
- 15 juin : Irstea et Novimet, 2 adhérents unis autour du radar HYDRIX
- 21 juin : Implantation de la base RTE sur le technopôle Pégase Avignon
- 14 septembre : Christian Estrosi place les pôles de compétitivité en pole position

Supports d'information :

Dans l'optique de mieux servir notre réseau, **3 newsletters** traitant de sujets spécifiques ont été créées. Ces supports visent à répondre aux besoins et objectifs spécifiques de nos adhérents en créant de véritable communauté d'acteurs et proposer une « communication à la carte ».

 <p>SAFE Events agenda numérique mensuel</p> <p>Chaque fin de mois A l'ensemble du réseau</p> <p>→ vous informer des principaux événements du mois en cours</p>	 <p>SAFE News newsletter mensuelle thématique</p> <p>Tous les 15 du mois A l'ensemble du réseau</p> <p>→ recenser les principales actus du Pôle</p>	 <p>SAFE International newsletter trimestrielle</p> <p>Chaque trimestre Ciblé en fonction des profils</p> <p>→ tous savoir des missions export, salons internationaux et autres événements</p>
---	---	--

Communiqué de presse :

L'équipe de SAFE Cluster

s'enrichit d'un Directeur Développement et Stratégie

Aix en Provence, le 1^{er} mars 2016

numéros diffusés

- SAFE International = 4 numéros diffusés – ciblés chefs d'entreprises/responsables

Pour l'année 2016, cela représente un total de 23 diffusions différentes :

- SAFE Events = 11 numéros diffusés

COMMUNIQUÉ DE PRESSE :

Avec le label Booster, PACA est au cœur de la prochaine révolution du numérique et du spatial

Aix en Provence, le 14 janvier 2016,

- SAFE News = 8

contacts export

Offre aux PME

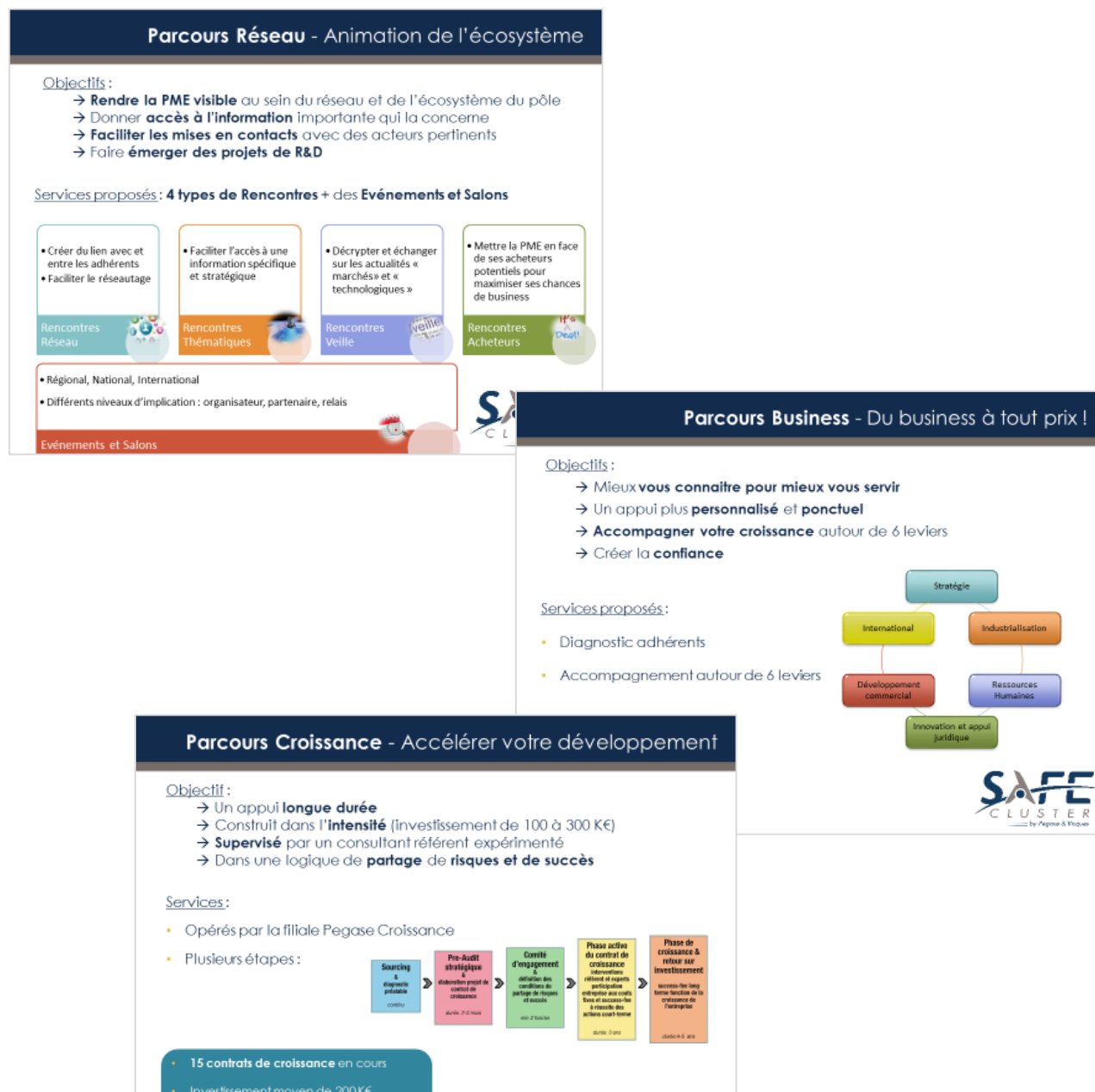
Un travail d'intégration de l'offre de services du pôle a été lancé en début d'année. L'ensemble des services développés au sein des deux pôles ont donc été intégrés.

SAFE Cluster souhaite être un vecteur de croissance pour ses PME, le but étant d'offrir une **offre flexible** pour mobiliser un maximum d'entreprises et **répondre aux besoins** de tous.

C'est dans une **logique progressive d'engagement** de nos entreprises que ces services sont mis en œuvre autour de 3 parcours à savoir :

- **Parcours Réseau,**
- **Parcours Business**
- **Parcours Croissance.**

Description des 3 parcours SAFE Cluster



Soutenir la croissance de notre réseau : Parcours Business et Croissance

La poursuite des diagnostics adhérents et l'orientation des entreprises au sein de parcours (Parcours Réseau, Parcours Business et Parcours Croissance) tout comme l'organisation par DAS, permet au pôle SAFE de mieux connaître ses adhérents et de les impliquer davantage dans ses actions.

L'idée est de garantir la capacité du pôle à accompagner les entreprises à la mise en marché via une offre de services adressant les différents leviers de la mise en marché : plan commercial, appui relations DO, appui international, montée en compétences du dirigeant et de ses salariés, optimisation financière, optimisation du processus de production.

Plusieurs actions collectives nous permettent en 2016 d'accompagner nos PME en Parcours Business à savoir l'action Plan PME, l'action STRATBIZ et l'action STRATEX phase 2 et 3.

Pour l'ensemble de ces actions, en 2016 nous avons réalisé plus **d'une cinquantaine de suivi d'adhérents** et nous avons signés **une quarantaine de nouveaux Parcours Business** (toutes actions confondues) et proposé **une dizaine de Parcours Croissance** pour une action d'envergure avec notre filiale Pégase Croissance.

Il y a toujours des accompagnements en cours suite à des contrats mis en œuvre en 2015. Les nouveaux Parcours signés en 2016 se sont répartis dans les différentes actions collectives portées le pôle cette année, à savoir :

Plan PME : cette action permet suite à un diagnostic et/ou un suivi réalisé par les équipes du pôle, d'orienter les entreprises dans les différents Parcours et de mettre en œuvre les plans d'actions.

STRATBIZ : accompagnement sur le développement commercial (stratégie et mise en œuvre d'un plan d'actions).

STRATEX 1 : orientée à l'international est découpée en 3 phases distinctes :

- Phase 1 : diagnostic et définition de la stratégie (financé uniquement par les entreprises).
- Phase 2 : montage du partenariat stratégique
- Phase 3 : mise en œuvre du développement et contractualisation

STRATEX 2 : une nouvelle action orientée uniquement sur la phase 2 est mise en œuvre depuis le début d'année 2016.

Réflexions en cours

Un travail sur les services filières à proposer est en cours pour renforcer nos accompagnements sur les Parcours Croissance. L'idée est de proposer des services à forte valeur ajoutée et consolider et soutenir l'accompagnement opéré par la filiale Pégase Croissance.

Une réflexion autour du diagnostic adhérent est également menée. Action précieuse mais très consommatrice, un pré-diagnostic pourrait se faire en ligne lors de l'adhésion permettant d'orienter rapidement les adhérents sur un parcours et détecter les PME à moyen et fort potentiel pour lesquels un diagnostic plus collectif pourrait être mis en œuvre. Une première approche a été testée en juin auprès de deux adhérents : Isovation et OneToo.

Axe 3 : Animation du réseau des pôles de compétitivité

Coopération Pôles Aéronautiques

- Participation au C2 (janvier 2016) : comité de coordination des gouvernances des Pôles. Décisions de créer une alliance des Pôles aéronautiques (convention en cours de finalisation)
- Participations au C3 (mars et août 2016) : comité de coordination des directions des pôles. Travail sur l'échange de bonnes pratiques et le retour d'expérience. Décision de travailler ensemble sur la relation Pôles-SATT et sur la simplification et l'harmonisation des procédures de labellisation (rédaction d'une charte)
- Participation au C4 (avril et novembre 2016): Comité de labellisation tri-Pôles des projets
- CDI : Comité Inter-Pôles sur les drones (1 une réunion) : Le Comité Drones Interpoles (CDI) qui permet un échange et une coordination entre les 3 pôles aéronautique (Safe, Aerospace Valley et Astech).
- Participation à l'atelier « Accompagnement à l'export » par les DO « Espace »

Echanges avec L'IRT Nanoelec et le pôle Minalogic

Le pôle SAFE a organisé en région une présentation du dispositif porté par l'IRT Nanoelec et porté par le pôle Minalogic

Easytech est un programme d'accompagnement et de financement des PME de tous secteurs souhaitant intégrer de la microélectronique dans leurs produits. Il concerne des projets d'innovation s'effectuant sur une courte durée (18 mois) avec des laboratoires de recherche publics membres de l'IRT. Ce dispositif permet aux PME d'exprimer leurs besoins en terme de R&D à un panel d'experts académiques du domaine de la microélectronique afin de les conseiller dans le développement de leurs produits et ou services.

La journée de présentation du dispositif du 9 février 2016 a réuni :

- ✓ 9 PME de la région
- ✓ 3 PME régionales ont bénéficié d'un entretien conseil.

Comité de liaison GIFAS (mars et Aout 2016)

Participation aux réunions entre les pôles aéronautiques et le GIFAS échanges sur :

- International : choix des salons cibles, avancement des actions de prospections adhérents et participations à certains Groupe de Travail export tel que Pologne, Europe Centrale...
- CORAC : Usine aéronautique du futur : état d'avancement, perspectives (1 réunion en juin 2016)
- Phase 2 de l'action collective PI GIFAS : décision de lancer des actions régionales

Coopération Pôle Mer Méditerranée

Les Pôles SAFE et Mer sont aujourd'hui impliqués dans de nombreuses actions communes, dont des grands programmes structurants. Une lettre d'intention commune a été rédigée et présenté à la DGA.

Coopération CORPE - Capenergies, OPTITEC, Risques-Pégase (SAFE), Eurobiomed

Poursuite des échanges sur les actions :

- Access to Europe : accompagnement des entreprises sur les dispositifs de financement européens
- Mutualisation du développement de l'outil CRM : depuis janvier 2016, l'ensemble du consortium (Eurobiomed, Optitec, Mer, Eau) piloté par SAFE CLUSTER s'efforce de perfectionner l'outil en mettant en place :
 - o une communication ciblée pertinente et une prise en compte de la satisfaction des membres (diffusion d'emails d'informations ou des invitations par typologie de contact ou par secteur d'activité de l'entreprise),

- un pré diagnostique des entreprises (détection du potentiel de croissance)
- un système de questionnaire à destination des membres (formulaires en lignes connectés au CRM)
- une instance commune (embryon de base de données interpôles commune).
- un système d'information centralisé sur l'outil CRM (échanges de données entre le CRM, l'annuaire en ligne, le site Web, pour éviter les doubles saisies), toujours dans une approche mutualisée.

A cette date, un système de communication ciblée est déployé chez les pôles Eurobiomed, Optitec, et Mer. Il le sera prochainement chez SAFE CLUSTER et Eau (été 2016). Des prestataires d'intelligence économique et commerciale ont été consultés et la sélection de l'un d'eux est attendue début juillet 2016. De même, des solutions de diffusion d'emails ciblés et de questionnaires en ligne sont en cours d'étude pour un déploiement espéré à la rentrée 2016. Une synchronisation des données CRM/annuaire en ligne est en place chez Eurobiomed et en cours de développement chez SAFE CLUSTER.

Actuellement, chaque pôle dispose de sa propre instance sur la plateforme CRM mutualisée. Il n'y a pour le moment pas de circulation d'informations d'une instance à l'autre mais la standardisation des flux de travaux d'un pôle à l'autre est telle qu'elle permet d'envisager le déploiement d'un embryon d'instance commune d'ici à la fin de l'année. Ce projet est actuellement en discussion.

Implication dans les autres Réseaux des Pôles

- Réseau des Pôles Ecotech (Capenergies, Optitec, Mer Méditerranée, Team 2, IAR, Alsace Energivie, Advancity, Axelera, Mer Bretagne, Dream, Avenia, Trimatec) avec une participation aux réunions de travail

Animation réalisée en interpoles

Nombre de participation à des manifestations « inter-pôles » : 6

- Un stand commun sur le salon Eurosatory 2016 avec le pôle Optitec (juin 2016).
- Une manifestation co-organisée le 10 mars sur Avignon avec le pôle Optitec sur un Rencontre Veille « Sécurité des industries et milieux à risques ».
- Un salon à l'étranger multi-pôle orienté aéronautique et spatial lors du Forum CRIAQ au cours duquel une mission export en partenariat avec les pôles EMC², Astech et Aerospace Valley a été proposée aux adhérents.
- Une mission aéronautique en Pologne avec les pôles Astech et Aerospace Valley.
- Présence au Toulouse Space Show 2016 (30 juin)
- Une mission aéronautique tri-pôle aéronautique au Japon au mois d'octobre.

Axe 4 : Accès aux marchés dont International

Missions et Salon Export

Nous l'avons vu plus haut, SAFE Cluster a, cette année, participé à **10 missions/salons** à l'étranger mais également a accueilli **une délégation** japonaise sur la région PACA.

	DATE	PAYS	EVENEMENT
MISSION	12 au 19 avril	Russie	Mission spatiale Russie (GIFAS)
	25 au 28 avril	Canada	Mission export : participation aux 2 salons Forum CRIAQ et Forum Innovation Spatial
	23 au 25 mai	Pologne	Mission interpoles internationales aérospatiale
	3 au 7 oct.	USA (Cote Est)	Mission de prospection pour Open Nîmes
	7 au 16 oct.	Japon	Mission partenariale interpoles (DGE)
	19 au 21 oct.	Roumanie	Mission découverte + Comment vendre à Airbus Helicopters Roumanie
SALON	22 & 23 mars	Sacramento	Aerial Firefighting International
	19 & 20 avril	Londres	SCTX (Security and Counter Terror Expo)
	1 & 2 juin	The Hague	European Conference on security
	11 & 12 oct.	Singapour	Workshop Innovation Sécurité Civile des Pays de l'ASEAN

D'autre part, **1 réunion de type SpeedMeeting** sur deux jours avec des émissaires égyptiens pour des solutions de surveillances a été faite début Février à la Seyne sur Mer (thématique Drone fortement impliquée). Cette rencontre a été l'occasion de présenter une quinzaine d'entreprise et leurs solutions.

Un **suivi de la mission Japon 2015** organisée par le Pôle Pégase a également été fait au mois de mars 2016 avec la venue d'une délégation japonaise sur Aix/Marseille.

A cette occasion, nous avons pu mobiliser une dizaine d'entreprises locales et également nos partenaires tels que la Team Henri-Fabre, la Ville de Marseille, la Métropole Aix Marseille...

L'instruction d'une nouvelle mission au japon en 2016 a également été réalisée débouchant sur la Mission Partenariale Industrielle du mois d'octobre 2016 avec les 2 autres pôles aéronautiques français, la DGE et ce à l'occasion du Japan Aerospace Show (« salon du Bourget » japonais qui a lieu tous les 4 ans).

Enfin, dans la catégorie Export, il y a aussi des événements nationaux ayant un rayonnement international.

SAFE Cluster a ainsi participé en France à **3 salons à caractère internationaux** :

- Forum TAC - Avril
- Eurosatory – Juin
- Floodrisk - Octobre

Conventions interpoles ou inter-clusters

En 2016, plusieurs conventions inter-clustering sont toujours en cours voire sont renforcées et de nouvelles voient le jour.

C'est notamment le cas de la collaboration avec la **Hague Security Delta** (Pays-Bas). SAFE Cluster a en effet participé, les 1^{er} et 2 juin derniers à la conférence européenne annuelle de recherche en sécurité qui se tenait à La Haye au Pays-Bas.

Organisée par la Commission Européenne et le cluster sécurité néerlandais, The Hague Security Delta (H.S.D), la conférence a rassemblé près de 400 participants issus de toute l'Europe et des Etats-Unis.

L'événement a ainsi permis à SAFE d'affirmer sa position européenne notamment à travers l'initiative inter-clusters de sécurité à laquelle le Pôle prend part activement : « **l'European Alliance of Security Clusters** ».

Ce partenariat rassemble à ce jour 6 clusters européens parmi lesquels, le CenSec (Danemark), Safety & Security Cluster (Finlande), K.I.T (Allemagne), Security Cluster, H.S.D (Pays-Pas) et SAFE Cluster (France). La finalité étant de renforcer conjointement la coopération entre acteurs publics et privés, universités et organismes de recherche et développement mais aussi de favoriser l'innovation et la croissance économique pour conduire à l'émergence de solutions européennes de sécurité et la création de débouchés industriels.

En fin d'année, poussé par le Groupement Industriel Français Aéro et Spatial (GIFAS) SAFE Cluster a signé en novembre 2016 un accord de collaboration avec le **cluster turc du SAHA** (cluster sécurité et aéronautique du Technopark d'Istanbul). Une première approche opérationnelle pourrait être faite avec le GIFAS lors du salon du Bourget 2017.

Implication de SAFE Cluster au sein du Comité Régional Export

Mise en œuvre par la CCI International le Comité Régional Export se réunit tous les mois et permet notamment d'échanger sur le calendrier de l'ensemble des acteurs locaux travaillant sur les problématiques internationales.

Enquête à l'international

Une enquête auprès du réseau entreprise a été lancée au premier semestre 2016 et se poursuivra tout au long de l'année afin de recenser le besoin export des entreprises adhérentes.

https://docs.google.com/forms/d/1nsnzTMujc3t3J6_PpdeB-hpNptmGagEn9MNoqmvrgs0/viewform



SAFE Cluster: Enquête internationale 2016

Cette enquête permet à SAFE Cluster de recueillir des informations stratégiques et essentielles sur l'activité internationale de nos adhérents, avec le but de mieux accompagner à l'export.

Informations

Nom de la Société :

Contact international: Nom et Prénom :

Fonction :

Adresse email :

Téléphone :

Le but de l'enquête est de pouvoir à la fois connaître la présence géographique actuelle du réseau avec la spécification du type de présence (direct, indirect...) et également leur volonté d'export et leur besoin en terme d'accompagnement.

L'étude des résultats obtenus permettra de travailler une stratégie à l'international cohérente avec les besoins du réseau.

Axe 5 : RSE – Emploi – Formation

Sur la question des compétences et de l'emploi, la ligne d'action de SAFE Cluster est axée sur un rôle d'interface et de coordination avec les acteurs de l'emploi et de la formation.

Actions en faveur de l'emploi (étude, convention, enquête, forum...)

Poursuite de l'organisation et l'animation des Forums Emploi-formation

Rappel de l'objectif de poursuivre cette action emblématique du partenariat avec la Direction Régionale de Pôle emploi :

- Répondre aux besoins en recrutement des entreprises en favorisant la rencontre directe avec des candidats aux profils adaptés ;
- Rendre visible ce qui se passe autour de SAFE Cluster, faciliter l'accès aux offres d'emplois ;
- Montrer aux demandeurs d'emploi que les partenaires sont mobilisés pour les mettre en relation avec les employeurs qui recrutent localement ;
- Informer les visiteurs de l'offre de formation disponible sur le secteur.

Les recruteurs ont pu bénéficier d'une participation clé en main avec une pré-sélection amont des CV pour se rapprocher au mieux de leurs besoins en ressources humaines et ceux autour de 3 événements dédiés :



→ Forum Emploi Cannes : 9 mars 2016 au Lycée Hutinel

En partenariat avec la Ville de Cannes, Pôle Emploi, le PRIDES PRIMI et Thales Alenia Space, cette 4^{ème} édition du forum a cette année mobilisé un visitorat de plus de 500 personnes, proposant plus de 140 offres d'emploi pour le compte de 29 entreprises participantes.

Ce forum cannois s'inscrit comme chaque année dans la quinzaine de l'emploi de la Ville de Cannes et représente un moment phare de cette quinzaine.

→ Forum Emploi Marignane : 12 mai 2016 à l'espace Saint-Exupéry

Ce 6^{ème} événement initié au sein du pôle Pégase existe maintenant depuis plusieurs années et a même donné naissance à une déclinaison sur le territoire 06 comme nous venons de le voir.

Ce forum emploi aéronautique et spatiale de Marignane a eu lieu cette année au mois de mai (généralement prévu en fin d'année, le mois de mai étant plus approprié qu'au mois d'octobre pour des raisons liées aux besoins de nos membres). Il a permis d'offrir 44 stands pour une présence de 3 grands donneurs d'ordres, 12 PME, 12 Bureaux d'Etudes, 6 agences d'intérim et 5 organismes de formation.

Les employeurs ont reçu de 10 à 60 candidats par stand dont 20% des candidats en moyenne vont déboucher sur un projet de collaboration et 22 entreprises vont donner semble-t-il suite aux candidatures des demandeurs d'emploi reçus lors du forum.

Evolution sur 3 ans : 95% des employeurs ont répondu

	2014-2015	2016
--	-----------	------

Nombre d'invitations envoyées	4500-3800	4000
Nombre de visiteurs	1500-1200	700
Besoins exprimés par les employeurs	250-190	290
Nombre d'entreprises présentes	48-49	44
Nombre de partenaires	5-7	6

➔ 1^{er} Forum Emploi Marignane sur les métiers Sécurité/Défense : 13 octobre 2016 à l'espace Saint-Exupéry

Ce premier forum dédié s'est déroulé le matin avec une participation de 15 entreprises adhérentes de SAFE Cluster et a permis de mettre en avant environ 200 perspectives d'emplois.

Ce sont près de 800 visiteurs qui sont venus rencontrer les 25 exposants parmi lesquels nous retrouvons ONET, SNEF, Securitas, Thales, le CESI, Studiel, Aérosurveillance mais aussi le Ministère de la Défense, les armées de l'Air et de Terre, ou encore la Marine Nationale pour trouver un « job », allant du vigile à l'ingénieur en passant par le commercial et l'informaticien.



Mise en œuvre d'une démarche de labellisation rectorat/SAFE

La démarche de labellisation des formations

La labellisation vise à rendre plus attractive et encore plus visible les formations industrielles d'excellence, qui répondent aux besoins des entreprises et des jeunes et à émettre des préconisations dans l'adaptation des formations existantes (parcours, suivi, évaluation etc...).

Elle vise aussi à :

- Renforcer l'adéquation entre le besoin des entreprises et les acteurs de la formation
- Favoriser l'employabilité des étudiants - un réel besoin sur le marché de l'emploi
- Répondre aux besoins (élèves/entreprises)
- Proposer un accompagnement renforcé aux étudiants et aux entreprises (définition du projet de stage, un parcours co-construit).

Il s'agit donc de communiquer auprès des élèves, de faire connaître le « label » et les perspectives d'emploi dans les entreprises « leur donner envie » d'aller dans ces filières.

La démarche de labellisation consiste à :

- Accompagner dans l'anticipation des besoins en formation et en compétences en associant tous les acteurs économiques et de la formation
- Faciliter le recrutement des jeunes vos futurs collaborateurs – Capitalisation
- Renforcer les compétences sur le territoire sur les filières industrielles d'excellence

Cette démarche doit fédérer tous les acteurs et doit permettre d'améliorer la lisibilité auprès des étudiants de l'offre et de la demande et de bénéficier de la notoriété du Pôle.

Bien que ces parcours ne soient pas linéaires, ils nous permettent de mieux articuler les différents attendus du Label : augmenter les viviers d'entrants en formation, professionnaliser les formations, préconiser des cycles adaptés à la demande du marché et de l'emploi.

Une expérimentation avec les lycées : Rempart, Léonard de Vinci et Jean-Perrin.
Environ une 15^e d'entreprises adhérentes du cluster SAFE dont Airbus Hélicopters, Dassault.

FORMATIONS DU FUTUR auprès des PME adhérentes autour de 7 thématiques majeurs de notre écosystème.

Thématique	Taux de présence des NACE
Supply chain	52%
Prototypage rapide	60%
Matériaux & procédés	60%
Réalité virtuelle	40%
Maintenance	56%
Documentation technique	52%
Big data	32%

Objectif(s) :

Obtenir une vision prospective des besoins futurs issus des nouvelles technologies et proposer de nouvelles formations ou adapter les formations existantes.

Domaine étudié Identification des formations existantes pour une meilleure réponse de l'offre afin de « produire mieux » les compétences nécessaires au développement du pôle aéronautique aujourd'hui et demain, du compagnon au chercheur.

Et enfin, nous pouvons constater que les thématiques de cette action d'enquête représentent plus de 50% des NACE représentées dans le corpus, à l'exception du Big Data que ne représente que 32% des NACE. Les TPE et les PME présentent le plus fort taux de besoins en formation.

Cette action a été menée en étroite collaboration avec le Rectorat et les entreprises membres du cluster SAFE.

70 entreprises sur 227 sollicitées ont répondu à l'enquête. Soit un taux de réponse de 31% de l'échantillon total

Autres actions en faveur de l'emploi

Une après-midi d'information "Emplois & Compétences" a été organisée le lundi 14 mars 2016 dans les locaux de SAFE Cluster. Cet après-midi a été l'occasion pour le pôle de signer la convention triennale avec Pôle emploi, en présence de la Direction Régionale de Pôle emploi, de la direction de SAFE Cluster et d'entreprises adhérentes. Une présentation de l'offre d'accompagnement sur le volet RH a également pu être faite.

Actions RSE déployées

Petit-déjeuner inter-PRIDES

Dans le cadre des actions RSE inter-PRIDES, l'initiative d'organiser des petits déjeuners sur une thématique RSE a été lancée en septembre 2015. Cette initiative s'est construite sur la base des résultats de l'enquête RSE 2015 lancée auprès des réseaux d'adhérents des différentes associations impliquées dans le Groupe de Travail (TRIMATEC, CAPENERGIES, EA ECO ENTREPRISES, EUROBIOMED et SAFE Cluster).

Un deuxième petit déjeuner devait ainsi avoir lieu au 1^{er} semestre sur le sujet « Comment intégrer la RSE à la stratégie globale de l'entreprise ? Et comment bien communiquer sur vos engagements en RSE ? » mais il a, pour le moment, été reporté à septembre 2016.

Chéquier RSE et autres dispositifs

A noter, dans le cadre du Parcours Performant et Responsable, le pôle est prescripteur du Chéquier Conseil RSE qui est d'ailleurs préconisé lors des rendez-vous et des diagnostics adhérents.

A ce jour, 4 actions ont été menés par SAFE Cluster :

- 3 prescriptions du dispositif CEDRE (KINAXIA, HELIOPUR Technologies, SELERYS)
- 1 prescription de chèque conseil RSE (SELERYS)

ANNEXE 1 : Liste des projets financés

Acronyme	Nom du projet	Type de lien	ite labellis	Guichet	Budget	Subvention	ncipale	Catégori	Statut proje	Avanceme	Région
AIRCLEAN	IFTS	Partenaire	29/04/2016	FUI 22	283 107,00	127 398,15	47510	Association	Projet labellisé	financé	AQUITAINE
AIRCLEAN	ECOLOGICSENSE	Partenaire	29/04/2016	FUI 22	461 296,30	207 583,34	13790	TPE	Projet labellisé	financé	PROVENCE-ALPES-COTE D'AZUR
AIRCLEAN	MECAPROTECT	Partenaire	29/04/2016	FUI 22	530 428,47	159 128,54	31605	PME	Projet labellisé	financé	MIDI-PYRENEES
AIRCLEAN	UNIVERSITE TOULOUSE PAUL SABATIER	Partenaire	29/04/2016	FUI 22	92 276,93	92 276,93	31062	Recherche	Projet labellisé	financé	MIDI-PYRENEES
AIRCLEAN	Liebherr Aerospace Toulouse SAS	Porteur	29/04/2016	FUI 22	930 617,54	232 654,38	31016	Grand group	Projet labellisé	financé	MIDI-PYRENEES
AIRCLEAN	Polymem	Partenaire	29/04/2016	FUI 22	388 955,92	175 030,16	31320	PME	Projet labellisé	financé	MIDI-PYRENEES
AIRCLEAN	BORDAS - UVGERMI SA	Partenaire	29/04/2016	FUI 22	303 470,00	136 561,50	19240	PME	Projet labellisé	financé	LIMOUSIN
AIRCLEAN	CNRS DR ORLEANS	Partenaire	29/04/2016	FUI 22	199 989,60	199 989,60	45071	Recherche	Projet labellisé	financé	CENTRE
AIRCLEAN	ARMINES (SAGE) DOUAI	Partenaire	29/04/2016	FUI 22	652 686,80	261 074,72	59508	Recherche	Projet labellisé	financé	NORD-PAS-DE-CALAIS
AIRCLEAN	CNRS DR Rhône-Alpes	Partenaire	29/04/2016	FUI 22	196 510,32	196 510,32	69100	Recherche	Projet labellisé	financé	RHONE-ALPES
AIRCLEAN	SAINT GOBAIN	Partenaire	29/04/2016	FUI 22	607 900,32	151 975,08	69432	Partenaire	Projet labellisé	financé	RHONE-ALPES
ATHIS	CEA SACLAY	Partenaire	28/04/2016	FUI 22	356 575,70	142 630,28	91191	Formation/R	Projet labellisé	financé	ILE-DE-FRANCE
ATHIS	NEXEYA	Partenaire	28/04/2016	FUI 22	377 402,24	113 220,67	31104	PME	Projet labellisé	financé	MIDI-PYRENEES
ATHIS	DynaS+	Porteur	28/04/2016	FUI 22	399 926,10	179 966,74	31400	PME	Projet labellisé	financé	MIDI-PYRENEES
ATHIS	CEA-DAM	Partenaire	28/04/2016	FUI 22	300 575,43	120 230,17	33114	Formation/R	Projet labellisé	financé	AQUITAINE
ATHIS	THIOT INGENIERIE	Partenaire	28/04/2016	FUI 22	1 192 232,20	536 504,49	46130	PME	Projet labellisé	financé	MIDI-PYRENEES
ATHIS	ARMINES	Partenaire	28/04/2016	FUI 22	612 916,32	245 166,53	75000	Formation/R	Projet labellisé	financé	ILE-DE-FRANCE
ATHIS	NAWATECHNOLOGIES	Partenaire	28/04/2016	FUI 22	258 831,20	116 474,04	13510	TPE	Projet labellisé	financé	PROVENCE-ALPES-COTE D'AZUR
ATHIS	AIRBUS DEFENCE & SPACE	Partenaire	28/04/2016	FUI 22	75 499,20	-	78996	Grand group	Projet labellisé	financé	ILE-DE-FRANCE
CODI-NR	SNEF	Partenaire	28/04/2016	FUI 22	627 422,39	156 855,60	13015	PME	Projet labellisé	financé	PROVENCE-ALPES-COTE D'AZUR
CODI-NR	GROUPE SDS conversion d'énergie et radioprotection	Porteur	28/04/2016	FUI 22	1 266 140,83	569 763,37	94100	TPE	Projet labellisé	financé	ILE-DE-FRANCE
CODI-NR	CEA SACLAY	Partenaire	28/04/2016	FUI 22	206 622,87	82 649,15	91191	Formation/R	Projet labellisé	financé	ILE-DE-FRANCE
CODI-NR	NOVITACT	Partenaire	28/04/2016	FUI 22	268 543,16	120 844,42	60610	PME	Projet labellisé	financé	PICARDIE
CODI-NR	TPL SYSTEMES	Partenaire	28/04/2016	FUI 22	345 032,68	155 264,71	24200	PME	Projet labellisé	financé	AQUITAINE
EREDOS	SELARL RICHER	Partenaire	29/04/2016	FUI 22	441 408,00	198 633,60	30 900	PME	Projet labellisé	financé	LANGUEDOC-ROUSSILLON
EREDOS	ARMINES Laboratoire de Génie de l'Environnement Industriel de l'Ecole des Mines d'Als	Partenaire	29/04/2016	FUI 22	868 440,72	347 376,29	30100	Formation/R	Projet labellisé	financé	LANGUEDOC-ROUSSILLON
EREDOS	Antea Group	Porteur	29/04/2016	FUI 22	384 727,19	115 418,16	13400	Grand group	Projet labellisé	financé	PROVENCE-ALPES-COTE D'AZUR
EREDOS	NOUVETRA SAS	Partenaire	29/04/2016	FUI 22	607 210,80	182 163,24	69330	PME	Projet labellisé	financé	RHONE-ALPES
EREDOS	BRL Ingénierie	Partenaire	29/04/2016	FUI 22	300 000,00	90 000,00	30001	PME	Projet labellisé	financé	LANGUEDOC-ROUSSILLON
MATRICE	C2S Analyses	Partenaire	07/12/2015	FUI 21	325 370,00	146 416,68	13290	PME	Projet labellisé	financé	PROVENCE-ALPES-COTE D'AZUR
MATRICE	BRGM	Partenaire	07/12/2015	FUI 21	139 639,00	55 855,60	13276	Formation/R	Projet labellisé	financé	PROVENCE-ALPES-COTE D'AZUR
MATRICE	LABORATOIRE CHIMIE ENVIRONNEMENT	Partenaire	07/12/2015	FUI 21	435 447,00	430 047,30	13331	Formation/R	Projet labellisé	financé	PROVENCE-ALPES-COTE D'AZUR
MATRICE	KIDOVA	Partenaire	07/12/2015	FUI 21	158 798,00	47 639,40	92 370	PME	Projet labellisé	financé	ILE-DE-FRANCE
MATRICE	SOL ENVIRONNEMENT	Partenaire	07/12/2015	FUI 21	103 059,00	25 764,95	92500	PME	Projet labellisé	financé	ILE-DE-FRANCE
MATRICE	Environnement Investigations	Partenaire	07/12/2015	FUI 21	232 499,00	104 625,00	13200	TPE	Projet labellisé	financé	PROVENCE-ALPES-COTE D'AZUR
MATRICE	VEGATEC	Partenaire	07/12/2015	FUI 21	501 445,00	225 650,27	13790		Projet labellisé	financé	PROVENCE-ALPES-COTE D'AZUR
MATRICE	ERG Environnement	Porteur	07/12/2015	FUI 21	446 187,00	180 346,80	13016	PME	Projet labellisé	financé	PROVENCE-ALPES-COTE D'AZUR
POSEIDON	IRPHE (UMR 7342)	Partenaire	07/12/2015	FUI 21	214 423,74	214 423,74	13013	Formation/R	Projet labellisé	financé	PROVENCE-ALPES-COTE D'AZUR
POSEIDON	IRSTEA	Partenaire	07/12/2015	FUI 21	215 850,00	86 340,18	13182	Recherche	Projet labellisé	financé	PROVENCE-ALPES-COTE D'AZUR
POSEIDON	CREDAM SARL	Partenaire	07/12/2015	FUI 21	275 253,00	123 864,12	83500	PME	Projet labellisé	financé	PROVENCE-ALPES-COTE D'AZUR
POSEIDON	Institut Méditerranéen d'Océanographie	Partenaire	07/12/2015	FUI 21	186 150,42	186 150,42	13288	Formation/R	Projet labellisé	financé	PROVENCE-ALPES-COTE D'AZUR
POSEIDON	OCEANIDE	Porteur	07/12/2015	FUI 21	1 566 263,00	704 818,50	83502	PME	Projet labellisé	financé	PROVENCE-ALPES-COTE D'AZUR
PRIDYN	GTS	Porteur	04/12/2015	FUI 21	1 608 759,00	402 177,00	69800	Grand group	Projet labellisé	financé	RHONE-ALPES
PRIDYN	IRSTEA	Partenaire	04/12/2015	FUI 21	639 118,00	255 648,00	13182	Recherche	Projet labellisé	financé	PROVENCE-ALPES-COTE D'AZUR
PRIDYN	IFSTTAR	Partenaire	04/12/2015	FUI 21	332 405,00	132 945,00	13300	Formation/R	Projet labellisé	financé	PROVENCE-ALPES-COTE D'AZUR
PRIDYN	SITES	Partenaire	04/12/2015	FUI 21	608 367,00	273 766,00	13857	PME	Projet labellisé	financé	PROVENCE-ALPES-COTE D'AZUR
PRIDYN	TEXINOV	Partenaire	04/12/2015	FUI 21	817 693,00	367 904,00	38110	PME	Projet labellisé	financé	RHONE-ALPES
SELERYS FEDER	SELERYS		26/02/2016	FEDER 2016	1 070 415,72	535 207,86	13120	TPE	Projet labellisé	financé	PROVENCE-ALPES-COTE D'AZUR
ALGOMAP	QWANT	Porteur	27/09/2016	PIAVE BOOST	392 277,00	176 524,65	75007	TPE	Projet labellisé	financé	ILE-DE-FRANCE
STRATOBUS	THALES ALENIA SPACE (TAS)	Porteur	02/12/2015	FEDER 2016	13 114 099,00	3 278 526,00	6150	Grand group	Projet labellisé	financé	PROVENCE-ALPES-COTE D'AZUR
VALBIOM (feder)	VEOLIA PROPTERE		24/04/2016	FEDER 2016	2 443 150,45	808 260,18	68000	PME	Projet labellisé	financé	ALSACE
VALBIOM (feder)	FCBA (Institut Technologique Forêt, Cellulose, Bois-construction, Ameublement)		24/04/2016	FEDER 2016	-	-	77420	PME	Projet labellisé	financé	ILE-DE-FRANCE
VALBIOM (feder)	Mini Green Power		24/04/2016	FEDER 2016	-	-	83400	TPE	Projet labellisé	financé	PROVENCE-ALPES-COTE D'AZUR

RICOCHET	AZUR DRONES	Partenaire	19/04/2016	ANR 2016 (Et	166 810,00	58 383,50	75116	PME	Projet labellisé	financé	ILE-DE-FRANCE
RICOCHET	Université de Bretagne Occidentale	Partenaire	19/04/2016	ANR 2016 (Et	189 710,30	38 880,00	29238	Formation/R	Projet labellisé	financé	BRETAGNE
RICOCHET	CNRS DR NORMANDIE	Partenaire	19/04/2016	ANR 2016 (Et	205 129,92	40 230,00	14052	Formation/R	Projet labellisé	financé	BASSE-NORMANDIE
RICOCHET	Institut Régional du Développement Durable Normandie	Partenaire	19/04/2016	ANR 2016 (Et	92 622,00	23 155,50	14035	Formation/R	Projet labellisé	financé	BASSE-NORMANDIE
RICOCHET	BRGM	Partenaire	19/04/2016	ANR 2016 (Et	360 490,00	180 245,00	13276	Formation/R	Projet labellisé	financé	PROVENCE-ALPES-COTE D'AZUR
RICOCHET	Unité Mixte de Recherche Littoral Environnement Télédétection Géomatique	Porteur	19/04/2016	ANR 2016 (Et	671 541,79	211 032,00	44312	Formation/R	Projet labellisé	financé	PAYS DE LA LOIRE
RICOCHET	UNIVERSITE DE BREST - Laboratoire Domaines Océaniques	Partenaire	19/04/2016	ANR 2016 (Et	374 248,12	140 400,00	29280	Formation/R	Projet labellisé	financé	BRETAGNE
TURBO	Institut de Chimie de Nice	Partenaire	19/04/2016	ANR 2016 (Et	448 049,20	95 601,60	6000	Formation/R	Projet labellisé	financé	PROVENCE-ALPES-COTE D'AZUR
TURBO	CEA SACLAY	Partenaire	19/04/2016	ANR 2016 (Et	573 075,07	117 237,00	91191	Formation/R	Projet labellisé	financé	ILE-DE-FRANCE
TURBO	UNIVERSITE DE NICE SOPHIA ANTIPOLIS	Porteur	19/04/2016	ANR 2016 (Et	1 041 759,00	259 209,72	6000	Formation/R	Projet labellisé	financé	PROVENCE-ALPES-COTE D'AZUR
TURBO	Institut de Chimie Séparative de Marcoule	Partenaire	19/04/2016	ANR 2016 (Et	532 339,00	114 091,00	30207	Formation/R	Projet labellisé	financé	LANGUEDOC-ROUSSILLON
RISCOPE (Etape	UNIVERSITE TOULOUSE PAUL SABATIER	Partenaire	19/04/2016	ANR 2016 (Et	525 446,60	200 188,80	31062	Recherche	Projet labellisé	financé	MIDI-PYRENEES
RISCOPE (Etape	BRGM	Porteur	19/04/2016	ANR 2016 (Et	543 469,00	271 734,32	13276	Formation/R	Projet labellisé	financé	PROVENCE-ALPES-COTE D'AZUR
RISCOPE (Etape	GEO-HYD	Partenaire	19/04/2016	ANR 2016 (Et	299 978,00	74 994,50	45160	PME	Projet labellisé	financé	CENTRE
FireCaster 2	UMR Lieux, Identités, eSpaces et Activités	Partenaire	19/04/2016	ANR 2016 (Et	211 688,60	28 553,00	20250	Formation/R	Projet labellisé	financé	CORSE
FireCaster 2	INRIA	Partenaire	19/04/2016	ANR 2016 (Et	618 121,60	138 576,96	6560	Formation/R	Projet labellisé	financé	PROVENCE-ALPES-COTE D'AZUR
FireCaster 2	Laboratoire d'Aérodynamique	Partenaire	19/04/2016	ANR 2016 (Et	229 249,80	22 896,00	31400	Formation/R	Projet labellisé	financé	MIDI-PYRENEES
FireCaster 2	Centre National de Recherches Météorologiques	Partenaire	19/04/2016	ANR 2016 (Et	580 408,40	90 198,00	31057	Formation/R	Projet labellisé	financé	MIDI-PYRENEES
FireCaster 2	CNRS-DR-Midi Pyrénées	Partenaire	19/04/2016	ANR 2016 (Et	364 758,00	83 808,00	31055	Formation/R	Projet labellisé	financé	MIDI-PYRENEES
FireCaster 2	Université de CORSE	Porteur	19/04/2016	ANR 2016 (Et	630 075,40	77 728,68	20250	Formation/R	Projet labellisé	financé	CORSE
ED-GaN	IEMN	Partenaire	19/04/2016	ANR 2016 (Et	260 732,40	84 838,00	59652	Formation/R	Projet labellisé	financé	NORD-PAS-DE-CALAIS
ED-GaN	OMMIC	Partenaire	19/04/2016	ANR 2016 (Et	443 050,98	199 372,94	94453	PME	Projet labellisé	financé	ILE-DE-FRANCE
ED-GaN	CRHEA	Partenaire	19/04/2016	ANR 2016 (Et	548 582,60	187 200,00	6560	Formation/R	Projet labellisé	financé	PROVENCE-ALPES-COTE D'AZUR
ED-GaN	LABORATOIRE NANOTECHNOLOGIES NANOSYSTEMES	Porteur	19/04/2016	ANR 2016 (Et	548 507,20	210 080,00		Formation/R	Projet labellisé	financé	
ED-GaN	Laboratoire de l'Intégration du Matériau au Système	Partenaire	19/04/2016	ANR 2016 (Et	358 757,50	118 800,00	33000	Formation/R	Projet labellisé	financé	AQUITAINE
GoSIMP	IEMN	Partenaire	04/03/2016	ANR ASTRID	522 527,40	130 000,00	59652	Formation/R	Projet labellisé	financé	NORD-PAS-DE-CALAIS
GoSIMP	CRHEA	Partenaire	04/03/2016	ANR ASTRID	520 460,00	128 960,00	6560	Formation/R	Projet labellisé	financé	PROVENCE-ALPES-COTE D'AZUR
GoSIMP	GREMAN (CNRS)	Partenaire	04/03/2016	ANR ASTRID	118 535,40	40 527,00	37200	Formation/R	Projet labellisé	financé	CENTRE
DEMEPICA	Université de Limoges	Partenaire	24/11/2015	FUI 21	167 798,00	167 798,00	87032	Formation/R	Projet labellisé	financé	LIMOUSIN
DEMEPICA	Renault SAS	Partenaire	24/11/2015	FUI 21	596 750,00	149 187,00	78288	Grand group	Projet labellisé	financé	ILE-DE-FRANCE
DEMEPICA	ECM Technologies	Porteur	24/11/2015	FUI 21	1 470 902,00	661 906,00	38000	PME	Projet labellisé	financé	RHONE-ALPES
DEMEPICA	CEA GRENoble	Partenaire	24/11/2015	FUI 21	1 191 230,00	476 492,00	38054	Formation/R	Projet labellisé	financé	RHONE-ALPES
DEMEPICA	Imérys Minéraux France	Partenaire	24/11/2015	FUI 21	767 964,00	191 991,00	11140		Projet labellisé	financé	LANGUEDOC-ROUSSILLON
DEMEPICA	KEMSTREAM	Partenaire	24/11/2015	FUI 21	517 126,00	232 707,00	34055	PME	Projet labellisé	financé	LANGUEDOC-ROUSSILLON
DEMEPICA	IRCE LYON	Partenaire	24/11/2015	FUI 21	176 978,00	176 978,00	69100	Formation/R	Projet labellisé	financé	RHONE-ALPES
PALOMA	ARMINES	Partenaire	42311	FUI 21	995 629,37	398 251,75	75000	Formation/R	Projet labellisé	financé	ILE-DE-FRANCE
PALOMA	ESI GROUP	Partenaire	42311	FUI 21	734 124,28	220 237,28	13100	PME	Projet labellisé	financé	PROVENCE-ALPES-COTE D'AZUR
PALOMA	INERIS	Partenaire	42311	FUI 21	88 227,25	35 290,90	13545	Formation/R	Projet labellisé	financé	PROVENCE-ALPES-COTE D'AZUR
PALOMA	GRENoble INP	Partenaire	42311	FUI 21	450 944,00	450 944,00	38000	Formation/R	Projet labellisé	financé	RHONE-ALPES
PALOMA	MBDA	Partenaire	42311	FUI 21	336 238,56	84 059,64	92350	Grand group	Projet labellisé	financé	ILE-DE-FRANCE
PALOMA	AIRBUS GROUP INNOVATION (EADS IW)	Partenaire	42311	FUI 21	490 123,32	122 530,83	13700	Grand group	Projet labellisé	financé	PROVENCE-ALPES-COTE D'AZUR
PALOMA	AIRBUS SAFRAN LAUNCHERS	Porteur	42311	FUI 21	476 489,58	119 122,39	92130	Grand group	Projet labellisé	financé	ILE-DE-FRANCE
PALOMA	CNES (CENTRE NATIONAL D'ETUDES SPATIALES)	Partenaire	42311	FUI 21	112 456,17	-	75039	Formation/R	Projet labellisé	financé	ILE-DE-FRANCE
PALOMA	ERPRO	Partenaire	42311	FUI 21	1 179 648,00	530 841,60	95320	PME	Projet labellisé	financé	ILE-DE-FRANCE
PALOMA	SOKARIS Ingénierie	Partenaire	42311	FUI 21	1 374 671,78	618 602,30	78100	PME	Projet labellisé	financé	ILE-DE-FRANCE
PALOMA	POLY SHAPE	Partenaire	42311	FUI 21	270 281,58	121 626,71	13300	PME	Projet labellisé	financé	PROVENCE-ALPES-COTE D'AZUR
PALOMA	CETIM	Partenaire	42311	FUI 21	300 208,28	120 083,31	13006	Formation/R	Projet labellisé	financé	PROVENCE-ALPES-COTE D'AZUR
PALOMA	UNIVERSITE PARIS XIII PARIS-NORD VILLETANEUSE	Partenaire	42311	FUI 21	156 917,76	156 917,76	93430	Formation/R	Projet labellisé	financé	ILE-DE-FRANCE
ADDIMAFIL	Safran Helicopter Engines (Ex : TURBOMECA)	Partenaire	42311	FUI 21	424 073,04	106 018,26	64510	Grand group	Projet labellisé	financé	AQUITAINE
ADDIMAFIL	VLM	Partenaire	42311	FUI 21	349 951,20	157 478,04	33380	PME	Projet labellisé	financé	AQUITAINE
ADDIMAFIL	ECOLE NATIONALE D'INGENIEURS	Partenaire	42311	FUI 21	150 897,17	150 897,17	65016	Formation/R	Projet labellisé	financé	MIDI-PYRENEES
ADDIMAFIL	ALPHANOV	Partenaire	42311	FUI 21	786 899,57	354 104,81	33400	Association	Projet labellisé	financé	AQUITAINE
ADDIMAFIL	AIRBUS SAFRAN LAUNCHERS	Porteur	42311	FUI 21	349 235,92	87 308,98	92130	Grand group	Projet labellisé	financé	ILE-DE-FRANCE
ADDIMAFIL	POLY SHAPE	Partenaire	42311	FUI 21	305 349,32	137 407,19	13300	PME	Projet labellisé	financé	PROVENCE-ALPES-COTE D'AZUR
ADDIMAFIL	AIRBUS DEFENCE & SPACE	Partenaire	42311	FUI 21	90 030,00	-	78996	Grand group	Projet labellisé	financé	ILE-DE-FRANCE
ADDIMAFIL	VENTANA NARCASTET	Partenaire	42311	FUI 21	152 441,88	45 732,56	64510	PME	Projet labellisé	financé	AQUITAINE
ADDIMAFIL	ESTIA	Partenaire	42311	FUI 21	568 668,80	568 668,80	64210	Formation/R	Projet labellisé	financé	AQUITAINE

ANNEXE 2 : Liste des projets Labellisés

Acronyme	Nom du projet	Type de lien	ite labellisé	Guichet	Budget	Subvention	Code Postal	Catégorie	Statut projet	Avancement	Région
AIRCLEAN	IFTS	Partenaire	29/04/2016	FUI 22	283 107,00	127 398,15	47510	Association	Projet labellisé	financé	AQUITAINE
AIRCLEAN	ECOLOGICSENSE	Partenaire	29/04/2016	FUI 22	461 296,30	207 583,34	13790	TPE	Projet labellisé	financé	PROVENCE-ALPES-COTE D'AZUR
AIRCLEAN	MECAPROTECT	Partenaire	29/04/2016	FUI 22	530 428,47	159 128,54	31605	PME	Projet labellisé	financé	MIDI-PYRENEES
AIRCLEAN	UNIVERSITE TOULOUSE PAUL SABATIER	Partenaire	29/04/2016	FUI 22	92 276,93	92 276,93	31062	Recherche	Projet labellisé	financé	MIDI-PYRENEES
AIRCLEAN	Liebherr Aerospace Toulouse SAS	Porteur	29/04/2016	FUI 22	930 617,54	232 654,38	31016	Grand groupe	Projet labellisé	financé	MIDI-PYRENEES
AIRCLEAN	Polymem	Partenaire	29/04/2016	FUI 22	388 955,92	175 030,16	31320	PME	Projet labellisé	financé	MIDI-PYRENEES
AIRCLEAN	BORDAS - UVGERMI SA	Partenaire	29/04/2016	FUI 22	303 470,00	136 561,50	19240	PME	Projet labellisé	financé	LIMOUSIN
AIRCLEAN	CNRS DR ORLEANS	Partenaire	29/04/2016	FUI 22	199 989,60	199 989,60	45071	Recherche	Projet labellisé	financé	CENTRE
AIRCLEAN	ARMINES (SAGE) DOUAI	Partenaire	29/04/2016	FUI 22	652 686,80	261 074,72	59508	Recherche	Projet labellisé	financé	NORD-PAS-DE-CALAIS
AIRCLEAN	CNRS DR Rhône-Alpes	Partenaire	29/04/2016	FUI 22	196 510,32	196 510,32	69100	Recherche	Projet labellisé	financé	RHONE-ALPES
AIRCLEAN	SAINT GOBAIN	Partenaire	29/04/2016	FUI 22	607 900,32	151 975,08	69432	Partenaire	Projet labellisé	financé	RHONE-ALPES
ALG FEDER	BERINGER AERO	Porteur	27/04/2016	FEDER 2016	906 492,33	244 443,00	5130	TPE	Projet labellisé	refusé	PROVENCE-ALPES-COTE D'AZUR
AMBIENT FAB APPS	LUDOTIC	Partenaire	24/11/2016	FUI 23	374 965,67	168 734,55	6000	TPE	Projet labellisé	déposé	PROVENCE-ALPES-COTE D'AZUR
AMBIENT FAB APPS	EDF	Partenaire	24/11/2016	FUI 23	559 048,54	139 762,14	92932	Grand groupe	Projet labellisé	déposé	ILE-DE-FRANCE
AMBIENT FAB APPS	GFI INFORMATIQUE	Porteur	24/11/2016	FUI 23	993 289,00	248 322,25	93400	ETI	Projet labellisé	déposé	ILE-DE-FRANCE
AMBIENT FAB APPS	LABORATOIRE I3S (UMR7271)	Partenaire	24/11/2016	FUI 23	172 942,58	172 942,58	6900	Formation/Recherche	Projet labellisé	déposé	PROVENCE-ALPES-COTE D'AZUR
AMBIENT FAB APPS	HOME DETECTION SENSOR NETWORK (HDSN)	Partenaire	24/11/2016	FUI 23	601 106,77	270 498,05	13920	TPE	Projet labellisé	déposé	PROVENCE-ALPES-COTE D'AZUR
ARCPHEN	IRSTEA	Porteur	19/04/2016	ANR 2016 (Etape 2)	1 539 907,76	297 090,72	13182	Recherche	Projet labellisé	déposé	PROVENCE-ALPES-COTE D'AZUR
ARCPHEN	CIRAD	Partenaire	19/04/2016	ANR 2016 (Etape 2)	791 901,12	73 980,00	34398	Formation/Recherche	Projet labellisé	déposé	LANGUEDOC-ROUSSILLON
ARCPHEN	INRA	Partenaire	19/04/2016	ANR 2016 (Etape 2)	691 942,60	97 657,00	84914	Formation/Recherche	Projet labellisé	déposé	PROVENCE-ALPES-COTE D'AZUR
ARCPHEN	IRD	Partenaire	19/04/2016	ANR 2016 (Etape 2)	112 325,60	26 114,00	13572	Formation/Recherche	Projet labellisé	déposé	PROVENCE-ALPES-COTE D'AZUR
ARCPHEN	CNRM	Partenaire	19/04/2016	ANR 2016 (Etape 2)	589 051,27	145 805,04	31057	Formation/Recherche	Projet labellisé	déposé	MIDI-PYRENEES
ARCPHEN	CNRS DR13 LANGUEDOC ROUSSILON	Partenaire	19/04/2016	ANR 2016 (Etape 2)	402 452,40	59 978,88	34293	Formation/Recherche	Projet labellisé	déposé	LANGUEDOC-ROUSSILLON
ARCPHEN	Laboratoire d'Etude de la Ressource Forêt-Bois	Partenaire	19/04/2016	ANR 2016 (Etape 2)	188 516,00	48 672,00	54000	Formation/Recherche	Projet labellisé	déposé	LORRAINE
ARCPHEN	IMBE	Partenaire	19/04/2016	ANR 2016 (Etape 2)	253 560,60	67 176,00	13545	Association	Projet labellisé	déposé	PROVENCE-ALPES-COTE D'AZUR
ATHIS	CEA SACLAY	Partenaire	28/04/2016	FUI 22	356 575,70	142 630,28	91191	Formation/Recherche	Projet labellisé	financé	ILE-DE-FRANCE
ATHIS	NEXEYA	Partenaire	28/04/2016	FUI 22	377 402,24	113 220,67	31104	PME	Projet labellisé	financé	MIDI-PYRENEES
ATHIS	DynaS+	Porteur	28/04/2016	FUI 22	399 926,10	179 966,74	31400	PME	Projet labellisé	financé	MIDI-PYRENEES
ATHIS	CEA-DAM	Partenaire	28/04/2016	FUI 22	300 575,43	120 230,17	33114	Formation/Recherche	Projet labellisé	financé	AQUITAINE
ATHIS	THIOT INGENIERIE	Partenaire	28/04/2016	FUI 22	1 192 232,20	536 504,49	46130	PME	Projet labellisé	financé	MIDI-PYRENEES
ATHIS	ARMINES	Partenaire	28/04/2016	FUI 22	612 916,32	245 166,53	75000	Formation/Recherche	Projet labellisé	financé	ILE-DE-FRANCE
ATHIS	NAWATECHNOLOGIES	Partenaire	28/04/2016	FUI 22	258 831,20	116 474,04	13510	TPE	Projet labellisé	financé	PROVENCE-ALPES-COTE D'AZUR
ATHIS	AIRBUS DEFENCE & SPACE	Partenaire	28/04/2016	FUI 22	75 499,20	-	78996	Grand groupe	Projet labellisé	financé	ILE-DE-FRANCE
CAMELEON	ARMINES - Partenaire CAMELEON	Partenaire	28/04/2016	FUI 22	344 009,41	137 603,76	30319	Recherche	Projet labellisé	refusé	LANGUEDOC-ROUSSILLON
CAMELEON	Université de Pau et des Pays de l'Adour	Partenaire	28/04/2016	FUI 22	175 644,72	175 644,72	64012	Recherche	Projet labellisé	refusé	AQUITAINE
CAMELEON	APIX ANALYTICS	Partenaire	28/04/2016	FUI 22	804 422,00	241 326,60	38040	PME	Projet labellisé	refusé	RHONE-ALPES
CAMELEON	NCX	Porteur	28/04/2016	FUI 22	490 441,02	220 698,46	64330	PME	Projet labellisé	refusé	AQUITAINE
CAMELEON	ACTION EUROPE	Partenaire	28/04/2016	FUI 22	264 985,80	79 495,74	68390	PME	Projet labellisé	refusé	ALSACE
CAMELEON	ENTENTE POUR LA FORET MEDITERRANEENNE /	Partenaire	28/04/2016	FUI 22	149 938,00	59 975,20	13120	Partenaire	Projet labellisé	refusé	PROVENCE-ALPES-COTE D'AZUR
CAPTUR	CEREGE	Porteur	19/04/2016	ANR 2016 (Etape 2)	545 780,60	100 678,68	13545	Formation/Recherche	Projet labellisé	déposé	PROVENCE-ALPES-COTE D'AZUR
CAPTUR	Mugla Sıtkı Koçman University - Department of C	Partenaire	19/04/2016	ANR 2016 (Etape 2)	112 236,00	-		Formation/Recherche	Projet labellisé	déposé	
Centre de tri mecanise ergonomique	VEOLIA PROPRETE	Partenaire	28/04/2016	FEDER 2016	4 516 401,00	1 080 740,00	68000	PME	Projet labellisé	déposé	ALSACE
CODI-NR	SNEF	Partenaire	28/04/2016	FUI 22	627 422,39	156 855,60	13015	PME	Projet labellisé	financé	PROVENCE-ALPES-COTE D'AZUR
CODI-NR	GROUPE SDS conversion d'énergie et radioprote	Porteur	28/04/2016	FUI 22	1 266 140,83	569 763,37	94100	TPE	Projet labellisé	financé	ILE-DE-FRANCE
CODI-NR	CEA SACLAY	Partenaire	28/04/2016	FUI 22	206 622,87	82 649,15	91191	Formation/Recherche	Projet labellisé	financé	ILE-DE-FRANCE
CODI-NR	NOVITACT	Partenaire	28/04/2016	FUI 22	268 543,16	120 844,42	60610	PME	Projet labellisé	financé	PICARDIE
CODI-NR	TPL SYSTEMES	Partenaire	28/04/2016	FUI 22	345 032,68	155 264,71	24200	PME	Projet labellisé	financé	AQUITAINE
Com2SiCa	Geozur	Porteur	19/04/2016	ANR 2016 (Etape 2)	614 840,97	141 140,88	6905	Formation/Recherche	Projet labellisé	déposé	PROVENCE-ALPES-COTE D'AZUR
Com2SiCa	Université Panthéon Sorbonne - PARIS 1	Porteur	19/04/2016	ANR 2016 (Etape 2)	313 471,00	107 277,00	75005	Formation/Recherche	Projet labellisé	déposé	ILE-DE-FRANCE
Com2SiCa	CNRS MOY1100 ALPES	Partenaire	19/04/2016	ANR 2016 (Etape 2)	241 139,40	74 076,00	38042	Formation/Recherche	Projet labellisé	déposé	RHONE-ALPES
Com2SiCa	Laboratoire d'Informatique et du Traitement de	Partenaire	19/04/2016	ANR 2016 (Etape 2)	433 714,20	83 754,00	76031	Formation/Recherche	Projet labellisé	déposé	HAUTE-NORMANDIE
Com2SiCa	UNIVERSITE LE HAVRE	Partenaire	19/04/2016	ANR 2016 (Etape 2)	688 053,20	120 339,00	76600	Formation/Recherche	Projet labellisé	déposé	HAUTE-NORMANDIE
Com2SiCa	UNIVERSITE DE NANTES	Partenaire	19/04/2016	ANR 2016 (Etape 2)	147 876,64	42 336,00	44300	Formation/Recherche	Projet labellisé	déposé	PAYS DE LA LOIRE

DAS2Levees	Cementys	Partenaire	19/04/2016	ANR 2016 (Etape 2)	608 569,00	229 470,75	91120	PME	Projet labellisé	déposé	ILE-DE-FRANCE
DAS2Levees	CNRS PROVENCE ET CORSE	Partenaire	19/04/2016	ANR 2016 (Etape 2)	123 268,80	40 824,00	13009	Formation/Recherche	Projet labellisé	déposé	PROVENCE-ALPES-COTE D'AZUR
DAS2Levees	IRPHE (UMR 7342)	Partenaire	19/04/2016	ANR 2016 (Etape 2)	190 093,60	41 472,00	13013	Formation/Recherche	Projet labellisé	déposé	PROVENCE-ALPES-COTE D'AZUR
DAS2Levees	IRSTEA	Porteur	19/04/2016	ANR 2016 (Etape 2)	718 980,06	137 165,98	13182	Recherche	Projet labellisé	déposé	PROVENCE-ALPES-COTE D'AZUR
DIGUE 2020	IRSTEA	Porteur	03/02/2016	FEDER 2016	1 897 000,00	948 000,00	13182	Recherche	Projet labellisé	déposé	PROVENCE-ALPES-COTE D'AZUR
DIGUE 2020	UMR ESPACE	Partenaire	03/02/2016	FEDER 2016			84029	Formation/Recherche	Projet labellisé	déposé	PROVENCE-ALPES-COTE D'AZUR
DIGUE 2020	IFSTTAR	Partenaire	03/02/2016	FEDER 2016			13300	Formation/Recherche	Projet labellisé	déposé	PROVENCE-ALPES-COTE D'AZUR
DIGUE 2020	CEREMA	Partenaire	03/02/2016	FEDER 2016			69674	Formation/Recherche	Projet labellisé	déposé	RHONE-ALPES
DIGUE 2020	SYMADREM	Partenaire	03/02/2016	FEDER 2016			13200	Association	Projet labellisé	déposé	PROVENCE-ALPES-COTE D'AZUR
ECOBETON	URBATP	Porteur	28/04/2016	FUI 22	788 048,92	354 622,01	13590	PME	Projet labellisé	refusé	PROVENCE-ALPES-COTE D'AZUR
ECOBETON	RCR DECO	Partenaire	28/04/2016	FUI 22	791 839,80	356 327,91	84240	PME	Projet labellisé	refusé	PROVENCE-ALPES-COTE D'AZUR
ECOBETON	IFSTTAR	Partenaire	28/04/2016	FUI 22	441 927,90	176 771,16	13300	Formation/Recherche	Projet labellisé	refusé	PROVENCE-ALPES-COTE D'AZUR
ED-GaN	IEMN	Partenaire	19/04/2016	ANR 2016 (Etape 2)	260 732,40	84 838,00	59652	Formation/Recherche	Projet labellisé	déposé	NORD-PAS-DE-CALAIS
ED-GaN	OMMIC	Partenaire	19/04/2016	ANR 2016 (Etape 2)	443 050,98	199 372,94	94453	PME	Projet labellisé	déposé	ILE-DE-FRANCE
ED-GaN	CRHEA	Partenaire	19/04/2016	ANR 2016 (Etape 2)	548 582,60	187 200,00	6560	Formation/Recherche	Projet labellisé	déposé	PROVENCE-ALPES-COTE D'AZUR
ED-GaN	LABORATOIRE NANOTECHNOLOGIES NANOSYST	Porteur	19/04/2016	ANR 2016 (Etape 2)	548 507,20	210 080,00		Formation/Recherche	Projet labellisé	déposé	
ED-GaN	Laboratoire de l'Intégration du Matériau au Syst	Partenaire	19/04/2016	ANR 2016 (Etape 2)	358 757,50	118 800,00	33 000	Formation/Recherche	Projet labellisé	déposé	AQUITAINE
ENVISCAN	AZUR DRONES	Partenaire	14/09/2016	ANR LABCOM 2016	156 870,00	-	75116	PME	Projet labellisé	déposé	ILE-DE-FRANCE
ENVISCAN	BRGM	Porteur	14/09/2016	ANR LABCOM 2016	599 999,99	300 000,00	13276	Formation/Recherche	Projet labellisé	déposé	PROVENCE-ALPES-COTE D'AZUR
EREDOS	SELARL RICHER	Partenaire	29/04/2016	FUI 22	441 408,00	198 633,60	30 900	PME	Projet labellisé	financé	LANGUEDOC-ROUSSILLON
EREDOS	ARMINES Laboratoire de Génie de l'Environnem	Partenaire	29/04/2016	FUI 22	868 440,72	347 376,29	30100	Formation/Recherche	Projet labellisé	financé	LANGUEDOC-ROUSSILLON
EREDOS	Antea Group	Porteur	29/04/2016	FUI 22	384 727,19	115 418,16	13400	Grand groupe	Projet labellisé	financé	PROVENCE-ALPES-COTE D'AZUR
EREDOS	NOUVETRA SAS	Partenaire	29/04/2016	FUI 22	607 210,80	182 163,24	69330	PME	Projet labellisé	financé	RHONE-ALPES
EREDOS	BRL Ingénierie	Partenaire	29/04/2016	FUI 22	300 000,00	90 000,00	30001	PME	Projet labellisé	financé	LANGUEDOC-ROUSSILLON
ETINCELS2	VTN SAS	Partenaire	24/11/2016	FUI 23	447 093,55	134 128,06	74440	PME	Projet labellisé	déposé	RHONE-ALPES
ETINCELS2	Alpex Protection	Partenaire	24/11/2016	FUI 23	332 961,22	149 832,55	42400	PME	Projet labellisé	déposé	RHONE-ALPES
ETINCELS2	RACER SAS	Partenaire	24/11/2016	FUI 23	373 490,51	168 070,73	13300	PME	Projet labellisé	déposé	PROVENCE-ALPES-COTE D'AZUR
ETINCELS2	ENTENTE POUR LA FORET MEDITERRANEENNE /	Partenaire	24/11/2016	FUI 23	344 868,50	137 947,40	13120	Partenaire	Projet labellisé	déposé	PROVENCE-ALPES-COTE D'AZUR
ETINCELS2	Textiles de la Dunière	Partenaire	24/11/2016	FUI 23	290 650,90	87 195,27	43260	PME	Projet labellisé	déposé	AUVERGNE
ETINCELS2	UNIVERSITE JEAN MONNET ST ETIENNE	Partenaire	24/11/2016	FUI 23	250 055,40	250 055,40	42100	Formation/Recherche	Projet labellisé	déposé	RHONE-ALPES
ETINCELS2	LUCIE LABS	Partenaire	24/11/2016	FUI 23	477 770,00	214 996,50	6560	TPE	Projet labellisé	déposé	PROVENCE-ALPES-COTE D'AZUR
ETINCELS2	EUROPROTECT FRANCE	Porteur	24/11/2016	FUI 23	493 838,45	222 227,30	69336	TPE	Projet labellisé	déposé	RHONE-ALPES
ETINCELS2	INSTITUT FRANCAIS TEXTILE & HABILLEMENT	Partenaire	24/11/2016	FUI 23	405 040,00	162 016,00	69130	Formation/Recherche	Projet labellisé	déposé	RHONE-ALPES
FireCaster 2	UMR Lieux, Identités, eEspaces et Activités	Partenaire	19/04/2016	ANR 2016 (Etape 2)	211 688,60	28 553,00	20250	Formation/Recherche	Projet labellisé	déposé	CORSE
FireCaster 2	INRIA	Partenaire	19/04/2016	ANR 2016 (Etape 2)	618 121,60	138 576,96	6560	Formation/Recherche	Projet labellisé	déposé	PROVENCE-ALPES-COTE D'AZUR
FireCaster 2	Laboratoire d'Aérodologie	Partenaire	19/04/2016	ANR 2016 (Etape 2)	229 249,80	22 896,00	31400	Formation/Recherche	Projet labellisé	déposé	MIDI-PYRENEES
FireCaster 2	Centre National de Recherches Météorologiques	Partenaire	19/04/2016	ANR 2016 (Etape 2)	580 408,40	90 198,00	31057	Formation/Recherche	Projet labellisé	déposé	MIDI-PYRENEES
FireCaster 2	CNRS-DR-Midi Pyrénées	Partenaire	19/04/2016	ANR 2016 (Etape 2)	364 758,00	83 808,00	31055	Formation/Recherche	Projet labellisé	déposé	MIDI-PYRENEES
FireCaster 2	Université de CORSE	Porteur	19/04/2016	ANR 2016 (Etape 2)	630 075,40	77 728,68	20250	Formation/Recherche	Projet labellisé	déposé	CORSE
FOREQUAKEX	Institut d'Electronique et des Systèmes	Partenaire	19/04/2016	ANR 2016 (Etape 2)	282 083,40	38 880,00	34090	Formation/Recherche	Projet labellisé	déposé	LANGUEDOC-ROUSSILLON
FOREQUAKEX	Institut Montpellierain Alexander Grothendieck	Partenaire	19/04/2016	ANR 2016 (Etape 2)	237 780,00	19 440,00	34095	Formation/Recherche	Projet labellisé	déposé	LANGUEDOC-ROUSSILLON
FOREQUAKEX	Geosciences Montpellier	Porteur	19/04/2016	ANR 2016 (Etape 2)	1 139 095,60	190 080,00	34090	Formation/Recherche	Projet labellisé	déposé	LANGUEDOC-ROUSSILLON
FRELON	Delair-Tech	Partenaire	24/11/2016	FUI 23	400 265,20	180 119,34	31100	PME	Projet labellisé	déposé	MIDI-PYRENEES
FRELON	M3SYSTEMS	Partenaire	24/11/2016	FUI 23	610 767,51	274 845,38	31410	PME	Projet labellisé	déposé	MIDI-PYRENEES
FRELON	RTE - RÉSEAU DE TRANSPORT D'ÉLECTRICITÉ	Partenaire	24/11/2016	FUI 23	-	-	13000	Grand groupe	Projet labellisé	déposé	PROVENCE-ALPES-COTE D'AZUR
FRELON	SNCF	Partenaire	24/11/2016	FUI 23	-	-	-	Grand groupe	Projet labellisé	déposé	
FRELON	ENEDIS (EX-ERDF)	Partenaire	24/11/2016	FUI 23	-	-	92079	Grand groupe	Projet labellisé	déposé	ILE-DE-FRANCE
FRELON	ONERA (OFFICE NATIONAL D'ÉTUDES ET DE RECH	Partenaire	24/11/2016	FUI 23	320 739,16	128 295,66	13300	Formation/Recherche	Projet labellisé	déposé	PROVENCE-ALPES-COTE D'AZUR
FRELON	EDF	Partenaire	24/11/2016	FUI 23	130 590,34	32 647,58	92932	Grand groupe	Projet labellisé	déposé	ILE-DE-FRANCE
FRELON	AIRBUS DEFENCE & SPACE	Porteur	24/11/2016	FUI 23	792 834,88	198 208,72	78996	Grand groupe	Projet labellisé	déposé	ILE-DE-FRANCE
FRELON	YELLOW SCAN (Filiale Avion Jaune)	Partenaire	24/11/2016	FUI 23	900 318,72	405 143,42	34980	PME	Projet labellisé	déposé	LANGUEDOC-ROUSSILLON

GoSiMP	IEMN	Partenaire	04/03/2016	ANR ASTRID 16	522 527,40	130 000,00	59652	Formation/Recherche	Projet labellisé	déposé	NORD-PAS-DE-CALAIS
GoSiMP	CRHEA	Partenaire	04/03/2016	ANR ASTRID 16	520 460,00	128 960,00	6560	Formation/Recherche	Projet labellisé	déposé	PROVENCE-ALPES-COTE D'AZUR
GoSiMP	GREMAN (CNRS)	Partenaire	04/03/2016	ANR ASTRID 16	118 535,40	40 527,00	37200	Formation/Recherche	Projet labellisé	déposé	CENTRE
IRADARTH	Université de Montpellier 2	Partenaire	19/04/2016	ANR 2016 (Etape 2)	405 531,00	114 521,00	34095	Formation/Recherche	Projet labellisé	déposé	LANGUEDOC-ROUSSILLON
IRADARTH	Centre LGEI - Ecole des Mines d'Alès	Porteur	19/04/2016	ANR 2016 (Etape 2)	370 292,65	185 146,11	30100	Formation/Recherche	Projet labellisé	déposé	LANGUEDOC-ROUSSILLON
IRADARTH	CNRS-DR-Midi Pyrénées	Partenaire	19/04/2016	ANR 2016 (Etape 2)	441 156,00	168 696,00	31055	Formation/Recherche	Projet labellisé	déposé	MIDI-PYRENEES
IRADARTH	WSP GROUP	Partenaire	19/04/2016	ANR 2016 (Etape 2)	192 084,00	57 625,20	38330	Grand groupe	Projet labellisé	déposé	RHONE-ALPES
MATRICE	C2S Analyses	Partenaire	24/11/2015	FUI 21	325 370,00	146 416,68	13290	PME	Projet labellisé	financé	PROVENCE-ALPES-COTE D'AZUR
MATRICE	BRGM	Partenaire	24/11/2015	FUI 21	139 639,00	55 855,60	13276	Formation/Recherche	Projet labellisé	financé	PROVENCE-ALPES-COTE D'AZUR
MATRICE	LABORATOIRE CHIMIE ENVIRONNEMENT	Partenaire	24/11/2015	FUI 21	435 447,00	430 047,30	13331	Formation/Recherche	Projet labellisé	financé	PROVENCE-ALPES-COTE D'AZUR
MATRICE	KIDOVA	Partenaire	24/11/2015	FUI 21	158 798,00	47 639,40	92 370	PME	Projet labellisé	financé	ILE-DE-FRANCE
MATRICE	SOL ENVIRONNEMENT	Partenaire	24/11/2015	FUI 21	103 059,00	25 764,95	92500	PME	Projet labellisé	financé	ILE-DE-FRANCE
MATRICE	Environnement Investigations	Partenaire	24/11/2015	FUI 21	232 499,00	104 625,00	13200	TPE	Projet labellisé	financé	PROVENCE-ALPES-COTE D'AZUR
MATRICE	VEGATEC	Partenaire	24/11/2015	FUI 21	501 445,00	225 650,27	13790		Projet labellisé	financé	PROVENCE-ALPES-COTE D'AZUR
MATRICE	ERG Environnement	Porteur	24/11/2015	FUI 21	446 187,00	180 346,80	13016	PME	Projet labellisé	financé	PROVENCE-ALPES-COTE D'AZUR
MEANS	MINES PARISTECH		14/09/2016	ANR LABCOM 2016	599 999,99	300 000,00	6904	Formation/Recherche	Projet labellisé	déposé	PROVENCE-ALPES-COTE D'AZUR
MICAIR	Centre LGEI - Ecole des Mines d'Alès	Porteur	19/04/2016	ANR 2016 (Etape 2)	628 131,30	314 065,65	30100	Formation/Recherche	Projet labellisé	déposé	LANGUEDOC-ROUSSILLON
MICAIR	GL BIOCONTROL	Partenaire	19/04/2016	ANR 2016 (Etape 2)	521 971,00	234 886,86	34830	TPE	Projet labellisé	déposé	LANGUEDOC-ROUSSILLON
MICAIR	UNIVERSITE DE NIMES	Partenaire	19/04/2016	ANR 2016 (Etape 2)	598 755,20	207 360,00	30000	Formation/Recherche	Projet labellisé	déposé	LANGUEDOC-ROUSSILLON
MMCD FEDER	IRTS	Porteur	14/01/2016	FEDER 2016	2 180 880,98	1 090 440,49	83200	PME	Projet labellisé	déposé	PROVENCE-ALPES-COTE D'AZUR
PACCYAN	CEREGE	Porteur	19/04/2016	ANR 2016 (Etape 2)	603 455,40	36 720,00	13545	Formation/Recherche	Projet labellisé	déposé	PROVENCE-ALPES-COTE D'AZUR
PACCYAN	Université de Nouvelle Calédonie	Partenaire	19/04/2016	ANR 2016 (Etape 2)	1 034 311,00	155 770,56		Formation/Recherche	Projet labellisé	déposé	
PACCYAN	Institut Méditerranéen d'Océanologie	Partenaire	19/04/2016	ANR 2016 (Etape 2)	803 168,17	176 753,34	13288	Formation/Recherche	Projet labellisé	déposé	PROVENCE-ALPES-COTE D'AZUR
PACCYAN	CEA CADARACHE	Partenaire	19/04/2016	ANR 2016 (Etape 2)	346 406,40	81 000,00	13115	Formation/Recherche	Projet labellisé	déposé	PROVENCE-ALPES-COTE D'AZUR
PACCYAN	Technopole de Nouvelle Calédonie	Partenaire	19/04/2016	ANR 2016 (Etape 2)	606 625,40	181 987,62		Formation/Recherche	Projet labellisé	déposé	
PERF	Institut des Sciences du Mouvement - Etienne-Ju	Partenaire	04/03/2016	ANR ASTRID 16	919 754,38	200 799,00	13009	Formation/Recherche	Projet labellisé	déposé	PROVENCE-ALPES-COTE D'AZUR
PERF	Grenoble Images Paroles Signal Automatique	Porteur	04/03/2016	ANR ASTRID 16	641 249,80	97 068,00	38400	Formation/Recherche	Projet labellisé	déposé	RHONE-ALPES
POSEIDON	IRPHE (UMR 7342)	Partenaire	24/11/2015	FUI 21	214 423,74	214 423,74	13013	Formation/Recherche	Projet labellisé	financé	PROVENCE-ALPES-COTE D'AZUR
POSEIDON	IRSTEA	Partenaire	24/11/2015	FUI 21	215 850,00	86 340,18	13182	Recherche	Projet labellisé	financé	PROVENCE-ALPES-COTE D'AZUR
POSEIDON	CREDAM SARL	Partenaire	24/11/2015	FUI 21	275 253,00	123 864,12	83500	PME	Projet labellisé	financé	PROVENCE-ALPES-COTE D'AZUR
POSEIDON	Institut Méditerranéen d'Océanographie	Partenaire	24/11/2015	FUI 21	186 150,42	186 150,42	13288	Formation/Recherche	Projet labellisé	financé	PROVENCE-ALPES-COTE D'AZUR
POSEIDON	OCEANIDE	Porteur	24/11/2015	FUI 21	1 566 263,00	704 818,50	83502	PME	Projet labellisé	financé	PROVENCE-ALPES-COTE D'AZUR
PRIDYN	GTS	Porteur	24/11/2015	FUI 21	1 608 759,00	402 177,00	69800	Grand groupe	Projet labellisé	financé	RHONE-ALPES
PRIDYN	IRSTEA	Partenaire	24/11/2015	FUI 21	639 118,00	255 648,00	13182	Recherche	Projet labellisé	financé	PROVENCE-ALPES-COTE D'AZUR
PRIDYN	IFSTTAR	Partenaire	24/11/2015	FUI 21	332 405,00	132 945,00	13300	Formation/Recherche	Projet labellisé	financé	PROVENCE-ALPES-COTE D'AZUR
PRIDYN	SITES	Partenaire	24/11/2015	FUI 21	608 367,00	273 766,00	13857	PME	Projet labellisé	financé	PROVENCE-ALPES-COTE D'AZUR
PRIDYN	TEXINOV	Partenaire	24/11/2015	FUI 21	817 693,00	367 904,00	38110	PME	Projet labellisé	financé	RHONE-ALPES
Projet CAUDRON	CAUDRON	Porteur	13/12/2016	FEDER 2016	400 000,00	200 000,00	5130	TPE	Projet labellisé	déposé	PROVENCE-ALPES-COTE D'AZUR
RICOCHET	AZUR DRONES	Partenaire	19/04/2016	ANR 2016 (Etape 2)	166 810,00	58 383,50	75116	PME	Projet labellisé	déposé	ILE-DE-FRANCE
RICOCHET	Université de Bretagne Occidentale	Partenaire	19/04/2016	ANR 2016 (Etape 2)	189 710,30	38 880,00	29238	Formation/Recherche	Projet labellisé	déposé	BRETAGNE
RICOCHET	CNRS DR NORMANDIE	Partenaire	19/04/2016	ANR 2016 (Etape 2)	205 129,92	40 230,00	14052	Formation/Recherche	Projet labellisé	déposé	BASSE-NORMANDIE
RICOCHET	Institut Régional du Développement Durable No	Partenaire	19/04/2016	ANR 2016 (Etape 2)	92 622,00	23 155,50	14 035	Formation/Recherche	Projet labellisé	déposé	BASSE-NORMANDIE
RICOCHET	BRGM	Partenaire	19/04/2016	ANR 2016 (Etape 2)	360 490,00	180 245,00	13276	Formation/Recherche	Projet labellisé	déposé	PROVENCE-ALPES-COTE D'AZUR
RICOCHET	Unité Mixte de Recherche Littoral Environnemen	Porteur	19/04/2016	ANR 2016 (Etape 2)	671 541,79	211 032,00	44312	Formation/Recherche	Projet labellisé	déposé	PAYS DE LA LOIRE
RICOCHET	UNIVERSITE DE BREST - Laboratoire Domaines O	Partenaire	19/04/2016	ANR 2016 (Etape 2)	374 248,12	140 400,00	29280	Formation/Recherche	Projet labellisé	déposé	BRETAGNE
RISCOPE (Etape 2)	UNIVERSITE TOULOUSE PAUL SABATIER	Partenaire	19/04/2016	ANR 2016 (Etape 2)	525 446,60	200 188,80	31062	Recherche	Projet labellisé	déposé	MIDI-PYRENEES
RISCOPE (Etape 2)	BRGM	Porteur	19/04/2016	ANR 2016 (Etape 2)	543 469,00	271 734,32	13276	Formation/Recherche	Projet labellisé	déposé	PROVENCE-ALPES-COTE D'AZUR
RISCOPE (Etape 2)	GEO-HYD	Partenaire	19/04/2016	ANR 2016 (Etape 2)	299 978,00	74 994,50	45160	PME	Projet labellisé	déposé	CENTRE
ROCDRO	ISTerre - IRD	Partenaire	24/11/2016	FUI 23	175 015,99	175 015,99	38400	Formation/Recherche	Projet labellisé	déposé	RHONE-ALPES
ROCDRO	AEROSURVEILLANCE	Partenaire	24/11/2016	FUI 23	620 909,98	279 409,49	83100	TPE	Projet labellisé	déposé	PROVENCE-ALPES-COTE D'AZUR
ROCDRO	CARBON BEE	Partenaire	24/11/2016	FUI 23	140 687,00	63 309,15	26350	TPE	Projet labellisé	déposé	RHONE-ALPES
ROCDRO	GEOLITHE Innov	Partenaire	24/11/2016	FUI 23	885 037,36	398 266,81	38920	PME	Projet labellisé	déposé	RHONE-ALPES
ROCDRO	CEA LETI/ MINATEC	Partenaire	24/11/2016	FUI 23	568 435,35	227 374,14	38000	Formation/Recherche	Projet labellisé	déposé	RHONE-ALPES
ROCDRO	Bureau d'Ingénieurs Conseils GEOLITHE	Porteur	24/11/2016	FUI 23	810 252,42	364 613,59	38920	PME	Projet labellisé	déposé	RHONE-ALPES

RYCAR	Conservatoire du Littoral	Partenaire	19/04/2016	ANR 2016 (Etape 2)	61 385,00	38 325,00	34280	Formation/Recherche	Projet labellisé	déposé	LANGUEDOC-ROUSSILLON
RYCAR	Bureau de Recherches Géologiques et Minières	Partenaire	19/04/2016	ANR 2016 (Etape 2)	468 456,00	234 228,00	45060	PME	Projet labellisé	déposé	CENTRE
RYCAR	OFFICE NATIONAL DES FORETS	Partenaire	19/04/2016	ANR 2016 (Etape 2)	61 305,00	30 652,50	75570	Partenaire	Projet labellisé	déposé	ILE-DE-FRANCE
RYCAR	UNIVERSITÉ DE RENNES	Partenaire	19/04/2016	ANR 2016 (Etape 2)	632 151,20	142 560,00	35065	Recherche	Projet labellisé	déposé	BRETAGNE
RYCAR	Laboratoire Environnements et Paléoenvironnement	Porteur	19/04/2016	ANR 2016 (Etape 2)	883 463,00	220 838,00	33615	Formation/Recherche	Projet labellisé	déposé	AQUITAINE
RYCAR	L'AVION JAUNE	Partenaire	19/04/2016	ANR 2016 (Etape 2)	91 171,00	41 026,93	34980	PME	Projet labellisé	déposé	LANGUEDOC-ROUSSILLON
SACREBLEU (Etape 2)	IRSTEA	Partenaire	19/04/2016	ANR 2016 (Etape 2)	570 565,01	102 557,88	13182	Recherche	Projet labellisé	déposé	PROVENCE-ALPES-COTE D'AZUR
SACREBLEU (Etape 2)	Caisse Centrale de Réassurances	Partenaire	19/04/2016	ANR 2016 (Etape 2)	351 027,00	87 756,63	75008	Grand groupe	Projet labellisé	déposé	ILE-DE-FRANCE
SACREBLEU (Etape 2)	IFFSTAR	Partenaire	19/04/2016	ANR 2016 (Etape 2)	586 804,40	106 899,00	38100	Formation/Recherche	Projet labellisé	déposé	RHONE-ALPES
SACREBLEU (Etape 2)	CEREMA	Partenaire	19/04/2016	ANR 2016 (Etape 2)	717 709,40	126 830,00	69674	Formation/Recherche	Projet labellisé	déposé	RHONE-ALPES
SACREBLEU (Etape 2)	Gouvernance, Risques, Environnement, Développement	Partenaire	19/04/2016	ANR 2016 (Etape 2)	261 365,14	109 983,81	34394	Formation/Recherche	Projet labellisé	déposé	LANGUEDOC-ROUSSILLON
SACREBLEU (Etape 2)	Université d'Avignon et des Pays de Vaucluse	Porteur	19/04/2016	ANR 2016 (Etape 2)	530 737,40	158 291,80	84029	Formation/Recherche	Projet labellisé	déposé	PROVENCE-ALPES-COTE D'AZUR
SACREBLEU (Etape 2)	GRAPH-IT	Partenaire	19/04/2016	ANR 2016 (Etape 2)	140 895,00	35 223,75	75012	PME	Projet labellisé	déposé	ILE-DE-FRANCE
SACREBLEU (Etape 2)	SCHAPI	Partenaire	19/04/2016	ANR 2016 (Etape 2)	77 099,40	-	31 057	Formation/Recherche	Projet labellisé	déposé	MIDI-PYRENEES
SchoGaN	IFEMN	Porteur	19/04/2016	ANR 2016 (Etape 2)	1 313 019,80	294 098,00	59652	Formation/Recherche	Projet labellisé	déposé	NORD-PAS-DE-CALAIS
SchoGaN	Laboratoire d'Étude du Rayonnement et de la Matière	Partenaire	19/04/2016	ANR 2016 (Etape 2)	386 718,20	162 000,00	75014	Formation/Recherche	Projet labellisé	déposé	ILE-DE-FRANCE
SchoGaN	CRHEA	Partenaire	19/04/2016	ANR 2016 (Etape 2)	550 393,60	199 800,00	6560	Formation/Recherche	Projet labellisé	déposé	PROVENCE-ALPES-COTE D'AZUR
SELERYS FEDER	SELERYS		26/02/2016	FEDER 2016	1 070 415,72	535 207,86	13120	TPE	Projet labellisé	déposé	PROVENCE-ALPES-COTE D'AZUR
SINK DYKE	IRSTEA	Partenaire	19/04/2016	ANR 2016 (Etape 2)	720 657,39	144 931,68	13182	Recherche	Projet labellisé	déposé	PROVENCE-ALPES-COTE D'AZUR
SINK DYKE	EDF	Partenaire	19/04/2016	ANR 2016 (Etape 2)	373 420,00	112 026,00	92932	Grand groupe	Projet labellisé	déposé	ILE-DE-FRANCE
SINK DYKE	Université de GRENOBLE - Laboratoire Sol, Solides et Interfaces	Partenaire	19/04/2016	ANR 2016 (Etape 2)	126 549,00	34 884,00	38000	Formation/Recherche	Projet labellisé	déposé	RHONE-ALPES
SINK DYKE	INERIS	Partenaire	19/04/2016	ANR 2016 (Etape 2)	290 664,00	145 331,88	13545	Formation/Recherche	Projet labellisé	déposé	PROVENCE-ALPES-COTE D'AZUR
SINK DYKE	CEREMA	Partenaire	19/04/2016	ANR 2016 (Etape 2)	403 466,40	75 492,00	69674	Formation/Recherche	Projet labellisé	déposé	RHONE-ALPES
SINK DYKE	LTDS (UMR 5513)	Porteur	19/04/2016	ANR 2016 (Etape 2)	410 821,60	165 203,00	69130	Formation/Recherche	Projet labellisé	déposé	RHONE-ALPES
SINK DYKE	Institut de Recherche en Génie Civil et Mécanique	Partenaire	19/04/2016	ANR 2016 (Etape 2)	272 148,00	77 220,00	44321	Formation/Recherche	Projet labellisé	déposé	PAYS DE LA LOIRE
SINK DYKE	CNRS DR Centre Limousin Poitou-Charentes	Partenaire	19/04/2016	ANR 2016 (Etape 2)	133 466,40	16 200,00	45071	Formation/Recherche	Projet labellisé	déposé	CENTRE
SIRIUS	Ecole des Mines de Paris	Porteur	25/04/2016	ANR 2016 (Etape 2)	597 241,29	298 620,49	75006	Formation/Recherche	Projet labellisé	déposé	ILE-DE-FRANCE
SIRIUS	Karlsruhe Institute of Technology		25/04/2016	ANR 2016 (Etape 2)	-	-		Formation/Recherche	Projet labellisé	déposé	
SIRIUS	DAUPHINE RECHERCHE EN MANAGEMENT - Université de Grenoble	Partenaire	25/04/2016	ANR 2016 (Etape 2)	196 760,00	61 560,00	75775	Formation/Recherche	Projet labellisé	déposé	ILE-DE-FRANCE
SIRIUS	JTE SA	Partenaire	25/04/2016	ANR 2016 (Etape 2)	190 950,00	85 927,50	6700	TPE	Projet labellisé	déposé	PROVENCE-ALPES-COTE D'AZUR
SMARTCITY	URBATP		28/04/2016	FEDER 2016	421 224,00	180 000,00	13590	PME	Projet labellisé	déposé	PROVENCE-ALPES-COTE D'AZUR
SPHR	CEA CADARACHE	Partenaire	22/04/2016	FEDER 2016	228 000,00	114 000,00	13115	Formation/Recherche	Projet labellisé	déposé	PROVENCE-ALPES-COTE D'AZUR
SPHR	WEATHER MEASURES	Porteur	22/04/2016	FEDER 2016	469 660,60	234 830,30	63100	TPE	Projet labellisé	déposé	AUVERGNE
SWIFTnNEW	Unité de Recherche Erosion Torrentielle, Neige et Glace	Porteur	19/04/2016	ANR 2016 (Etape 2)	855 578,54	155 520,00	38402	Formation/Recherche	Projet labellisé	déposé	RHONE-ALPES
SWIFTnNEW	IFFSTAR	Partenaire	19/04/2016	ANR 2016 (Etape 2)	398 520,00	133 920,00	38100	Formation/Recherche	Projet labellisé	déposé	RHONE-ALPES
SWIFTnNEW	CNRS DR AQUITAINE - Laboratoire du Futur	Partenaire	19/04/2016	ANR 2016 (Etape 2)	88 200,00	-	33600	Formation/Recherche	Projet labellisé	déposé	AQUITAINE
SWIFTnNEW	UNIVERSITÉ TOULOUSE PAUL SABATIER	Partenaire	19/04/2016	ANR 2016 (Etape 2)	496 473,60	127 440,00	31062	Recherche	Projet labellisé	déposé	MIDI-PYRENEES
SWIFTnNEW	LMFA	Partenaire	19/04/2016	ANR 2016 (Etape 2)	521 848,68	119 620,80	69134	Formation/Recherche	Projet labellisé	déposé	RHONE-ALPES
SWIFTnNEW	Université Savoie Mont-Blanc - Laboratoire d'Opérations	Partenaire	19/04/2016	ANR 2016 (Etape 2)	123 860,00	18 360,00	73000	Formation/Recherche	Projet labellisé	déposé	RHONE-ALPES
TURBO	Institut de Chimie de Nice	Partenaire	19/04/2016	ANR 2016 (Etape 2)	448 049,20	95 601,60	6000	Formation/Recherche	Projet labellisé	déposé	PROVENCE-ALPES-COTE D'AZUR
TURBO	CEA SACLAY	Partenaire	19/04/2016	ANR 2016 (Etape 2)	573 075,07	117 237,00	91191	Formation/Recherche	Projet labellisé	déposé	ILE-DE-FRANCE
TURBO	UNIVERSITÉ DE NICE SOPHIA ANTIPOLIS	Porteur	19/04/2016	ANR 2016 (Etape 2)	1 041 759,00	259 209,72	6000	Formation/Recherche	Projet labellisé	déposé	PROVENCE-ALPES-COTE D'AZUR
TURBO	Institut de Chimie Séparative de Marcoule	Partenaire	19/04/2016	ANR 2016 (Etape 2)	532 339,00	114 091,00	30207	Formation/Recherche	Projet labellisé	déposé	LANGUEDOC-ROUSSILLON

USICONNECT (Suite AVIBUS)	MARCEL INDUSTRIES	Partenaire	24/11/2016	FUI 23	149 616,84	67 327,58	26730	PME	Projet labellisé	déposé	RHONE-ALPES
USICONNECT (Suite AVIBUS)	CETIM	Partenaire	24/11/2016	FUI 23	298 521,08	119 408,43	13006	Formation/Recherche	Projet labellisé	déposé	PROVENCE-ALPES-COTE D'AZUR
USICONNECT (Suite AVIBUS)	LAROCHE Engineering	Partenaire	24/11/2016	FUI 23	296 966,75	74 241,69	95580	ETI	Projet labellisé	déposé	ILE-DE-FRANCE
USICONNECT (Suite AVIBUS)	EPB (SECO)	Porteur	24/11/2016	FUI 23	612 899,50	183 869,85		Grand groupe	Projet labellisé	déposé	
USICONNECT (Suite AVIBUS)	MONTUPET SA	Partenaire	24/11/2016	FUI 23	250 502,80	62 625,70	60290	Grand groupe	Projet labellisé	déposé	PICARDIE
USICONNECT (Suite AVIBUS)	IMS ENSAM	Partenaire	24/11/2016	FUI 23	315 485,54	315 485,54		Formation/Recherche	Projet labellisé	déposé	
USICONNECT (Suite AVIBUS)	COMAU	Partenaire	24/11/2016	FUI 23	423 460,00	105 865,00	78190	ETI	Projet labellisé	déposé	ILE-DE-FRANCE
USICONNECT (Suite AVIBUS)	Safran Aircraft Engines (Ex : Snecma)	Partenaire	24/11/2016	FUI 23	208 678,00	52 169,50	13800	Grand groupe	Projet labellisé	déposé	PROVENCE-ALPES-COTE D'AZUR
USICONNECT (Suite AVIBUS)	CTDEC (CENTRE TECHNIQUE INDUSTRIE DECOLLAGE)	Partenaire	24/11/2016	FUI 23	181 549,06	-	74301	Association	Projet labellisé	déposé	RHONE-ALPES
USICONNECT (Suite AVIBUS)	PCI SCEMM PROCESS CONCEPTION INGÉNIERIE	Partenaire	24/11/2016	FUI 23	467 438,17	116 859,54	42030	PME	Projet labellisé	déposé	RHONE-ALPES
VALBIOM (feder)	VEOLIA PROPRETE		24/04/2016	FEDER 2016	2 443 150,45	808 260,18	68000	PME	Projet labellisé	financé	ALSACE
VALBIOM (feder)	FCBA (Institut Technologique Forêt, Cellulose, Bois-construction)		24/04/2016	FEDER 2016	-	-	77420	Formation/Recherche	Projet labellisé	financé	ILE-DE-FRANCE
VALBIOM (feder)	Mini Green Power		24/04/2016	FEDER 2016	-	-	83400	TPE	Projet labellisé	financé	PROVENCE-ALPES-COTE D'AZUR
VIRTECH	Centre de Transfert de Technologie du Mans	Partenaire	19/04/2016	ANR 2016 (Etape 2)	72 550,00	32 647,50	72000	PME	Projet labellisé	déposé	PAYS DE LA LOIRE
VIRTECH	LMA (UPR 7051)	Partenaire	19/04/2016	ANR 2016 (Etape 2)	469 649,40	128 952,00	13009	Formation/Recherche	Projet labellisé	déposé	PROVENCE-ALPES-COTE D'AZUR
VIRTECH	UNIVERSITE LE MANS	Partenaire	19/04/2016	ANR 2016 (Etape 2)	465 320,00	157 019,00	72085	Formation/Recherche	Projet labellisé	déposé	PAYS DE LA LOIRE
VIRTECH	INSA LYON	Porteur	19/04/2016	ANR 2016 (Etape 2)	392 588,80	160 608,96	69100	Formation/Recherche	Projet labellisé	déposé	RHONE-ALPES
VIRTECH	MICRODB	Partenaire	19/04/2016	ANR 2016 (Etape 2)	91 101,33	40 995,45	69130	PME	Projet labellisé	déposé	RHONE-ALPES
VULTER	LSIS	Partenaire	19/04/2016	ANR 2016 (Etape 2)	365 480,00	109 112,00	13397	Formation/Recherche	Projet labellisé	déposé	PROVENCE-ALPES-COTE D'AZUR
VULTER	Laboratoire de Météorologie Dynamique	Partenaire	19/04/2016	ANR 2016 (Etape 2)	311 568,40	83 188,00	75252	Formation/Recherche	Projet labellisé	déposé	ILE-DE-FRANCE
VULTER	UNIVERSITE DE NICE SOPHIA ANTIPOLIS	Partenaire	19/04/2016	ANR 2016 (Etape 2)	302 128,20	69 552,00	6000	Formation/Recherche	Projet labellisé	déposé	PROVENCE-ALPES-COTE D'AZUR
VULTER	CNRS DR20 COTE D'AZUR	Partenaire	19/04/2016	ANR 2016 (Etape 2)	256 800,60	105 430,68	6560	Formation/Recherche	Projet labellisé	déposé	PROVENCE-ALPES-COTE D'AZUR
VULTER	Unité de Recherche Risques, Ecosystèmes, Vulnérabilité	Porteur	19/04/2016	ANR 2016 (Etape 2)	1 452 147,08	180 117,00	13182	Formation/Recherche	Projet labellisé	déposé	PROVENCE-ALPES-COTE D'AZUR
VULTER	AGENCE MDTA	Partenaire	19/04/2016	ANR 2016 (Etape 2)	71 258,38	32 066,27	13770	PME	Projet labellisé	déposé	PROVENCE-ALPES-COTE D'AZUR
ZEN	AUBERT DUVAL	Partenaire	19/04/2016	ANR 2016 (Etape 2)	128 808,00	38 642,40	63770	PME	Projet labellisé	déposé	Auvergne
ZEN	ARMINES	Partenaire	19/04/2016	ANR 2016 (Etape 2)	690 192,66	345 096,33	75000	Formation/Recherche	Projet labellisé	déposé	ILE-DE-FRANCE
ZEN	SAFRAN	Partenaire	19/04/2016	ANR 2016 (Etape 2)	133 193,00	39 957,89	33075	Grand groupe	Projet labellisé	déposé	AQUITAINE
ZEN	TRANSVALOR	Porteur	19/04/2016	ANR 2016 (Etape 2)	267 450,00	120 352,50	6255	PME	Projet labellisé	déposé	PROVENCE-ALPES-COTE D'AZUR
ALGOMAP	QWANT	Porteur	27/09/2016	PIAVE BOOSTER	392 277,00	176 524,65	75007	TPE	Projet labellisé	financé	ILE-DE-FRANCE
AGILSAT 4.0	AKKA	Partenaire	27/06/2016	PIAVE Industrie du futur	790 083,00	355 537,35		Grand groupe	Projet labellisé	refusé	
AGILSAT 4.0	THALES ALENIA SPACE (TAS)	Porteur	27/06/2016	PIAVE Industrie du futur	3 275 499,00	1 473 974,55	6150	Grand groupe	Projet labellisé	refusé	PROVENCE-ALPES-COTE D'AZUR
AGILSAT 4.0	Le CRENEAU industriel	Partenaire	27/06/2016	PIAVE Industrie du futur	306 783,00	138 052,35	74940	PME	Projet labellisé	refusé	RHONE-ALPES
AGILSAT 4.0	BARON Etcoma	Partenaire	27/06/2016	PIAVE Industrie du futur	1 145 300,00	515 385,00	59840	PME	Projet labellisé	refusé	NORD-PAS-DE-CALAIS
AGILSAT 4.0	ACTIA AUTOMOTIVE	Partenaire	27/06/2016	PIAVE Industrie du futur	608 158,00	273 671,10	31432	Grand groupe	Projet labellisé	refusé	MIDI-PYRENEES
CNIMFAB	CNIM	Porteur	27/06/2016	PIAVE Industrie du futur	9 000 000,00	3 000 000,00	83507	Grand groupe	Projet labellisé	refusé	PROVENCE-ALPES-COTE D'AZUR
CNIMFAB	CEMEF (UMR 7635)	Partenaire	27/06/2016	PIAVE Industrie du futur	1 500 000,00	600 000,00	6600	Formation/Recherche	Projet labellisé	refusé	PROVENCE-ALPES-COTE D'AZUR
STRATOBUS	THALES ALENIA SPACE (TAS)	Porteur	02/12/2015	FEDER 2016	13 114 099,00	3 278 526,00	6150	Grand groupe	Projet labellisé	financé	PROVENCE-ALPES-COTE D'AZUR
DEMEPICA	Université de Limoges	Partenaire	24/11/2015	FUI 21	167 798,00	167 798,00	87032	Formation/Recherche	Projet labellisé	financé	LIMOUSIN
DEMEPICA	Renault SAS	Partenaire	24/11/2015	FUI 21	596 750,00	149 187,00	78288	Grand groupe	Projet labellisé	financé	ILE-DE-FRANCE
DEMEPICA	ECM Technologies	Porteur	24/11/2015	FUI 21	1 470 902,00	661 906,00	38000	PME	Projet labellisé	financé	RHONE-ALPES
DEMEPICA	CEA GRENOBLE	Partenaire	24/11/2015	FUI 21	1 191 230,00	476 492,00	38054	Formation/Recherche	Projet labellisé	financé	RHONE-ALPES
DEMEPICA	Imérys Minéraux France	Partenaire	24/11/2015	FUI 21	767 964,00	191 991,00	11140		Projet labellisé	financé	LANGUEDOC-ROUSSILLON
DEMEPICA	KEMSTREAM	Partenaire	24/11/2015	FUI 21	517 126,00	232 707,00	34055	PME	Projet labellisé	financé	LANGUEDOC-ROUSSILLON
DEMEPICA	IRCE LYON	Partenaire	24/11/2015	FUI 21	176 978,00	176 978,00		Formation/Recherche	Projet labellisé	financé	

